

THE ENGINE OF  
KOREA  
HANYANG  
UNIVERSITY

---

# 2024 한양대학교 ERICA 선행학습 영향평가

---

ERICA 입학처 입학팀

2024. 3. 26.



# 목 차

I. 선행학습 영향평가 개요	1
1. 대학별고사 실시 현황	1
2. 전형 및 모집계열별 선행학습 영향평가 실시 결과	2
II. 선행학습 영향평가 진행 절차 및 방법	4
1. 선행학습 영향평가 관련 대학의 자체 규정	4
2. 입학전형 영향평가위원회 조직 구성	5
3. 대학별고사 및 선행학습 영향평가 일정·절차	6
III. 대학별고사 준비 및 시행 과정 분석	8
1. 출제 전	8
2. 출제 과정	12
3. 출제 후	13
4. 문항 분석 및 평가	14
IV. 차년도 입학전형 반영 및 개선 계획	15
1. 출제 및 검토 개선	15
2. 출제 후 점검 강화	15
V. 부록	16
문항카드	16
① 국어	16
② 수학	84

---

## 표 목 차

[표 1] 2024학년도 대학별고사 실시 현황	1
[표 2] 선행학습 영향평가 관련 이행사항 점검	2
[표 3] 전형 및 모집계열별 선행학습 영향평가 시행 결과	3
[표 4] 2024학년도 한양대학교 ERICA 선행학습 영향평가 대상 문항 총괄표	3
[표 5] 한양대학교 대학입학전형 선행학습 영향평가에 관한 규정	4
[표 6] 2024학년도 선행학습 영향평가 위원회 구성	5
[표 7] 2024학년도 선행학습 영향평가 일정	6
[표 8] 2024학년도 수시 재외국민과 외국인 특별전형 참여 위원 현황	8
[표 9] 고등학교 교육과정 교육 진행 자료	9
[표 10] 출제 유의사항 안내 교육자료	10
[표 11] 면접고사 전 고등학교 교육과정 교육 및 면접 관련 교육 진행 자료	11

# I. 선행학습 영향평가 개요

## 1. 대학별고사 실시 현황

한양대학교 ERICA(이하 “ERICA”)는 매년 우수 인재 확보함과 동시에 수험생의 고사 준비 부담 및 사교육비 경감에 기여할 수 있도록 전형 운영을 하고 있다. 2024학년도 수시모집에서는 재외국민과 외국인 특별전형, 학생부종합(국방정보공학), 학생부종합(조기취업형계약학과), 재능우수자(체육일반, 무용, 실용음악) 등의 대학별고사를 실시하였으며, 정시모집에서는 가군 디자인대학, 스포츠과학부, 국방정보공학, 다군 조기취업형계약학과 등의 대학별고사를 실시하였다.

「공교육 정상화 촉진 및 선행교육 규제에 관한 특별법」 제10조, 제10조의2와 「공교육 정상화 촉진 및 선행교육 규제에 관한 특별법 시행령」 제5조에 의해 3월 31일까지 입학처 홈페이지([goerica.hanyang.ac.kr](http://goerica.hanyang.ac.kr))에 ‘2024학년도 선행학습 영향평가 자체보고서’를 게재하도록 하기에 그 일정에 따라 공개하고 있다.

이에 이번 2024학년도 선행학습 영향평가 보고서에서는 수시모집의 필답고사를 실시한 문항에 대해 분석하고자 하며, 대학별고사 실시 현황은 다음과 같다.

구분	입학전형	모집계열(단위)*	대학별 고사 실시 여부 (O, X)	대학별고사 유형**					교과 교육과정 *** 관련 여부 (O, X)
				논술 등 필답고사	면접· 구술고사	실기· 실험고사	교직적성·인 성검사	기타	
수시	재외국민과 외국인 특별전형	전체	○	○					○
	학생부종합 (국방정보공학)	자연계열	○		○				X
	학생부종합 (조기취업형계약학과)	자연계열	○		○				X
	재능우수자 (체육일반)	예체능계열	○			○			X
	재능우수자 (무용)	예체능계열	○			○			X
	재능우수자 (실용음악)	예체능계열	○			○			X
정시	가군 디자인대학	예체능계열	○			○			X
	가군 스포츠과학부	예체능계열	○			○			X
	가군 국방정보공학	자연계열	○		○				X
	다군 학생부종합 (조기취업형계약학과)	자연계열	○		○				X

[표 1] 2024학년도 대학별고사 실시 현황

2024학년도 수시모집 재외국민과 외국인 특별전형에서 계열별 필답고사를 실시하였다. 자연계열의 경우 수학 교과, 인문계열과 예체능계열의 경우 국어 교과로 필답고사를 실시하였으며, 선다형고사로 진행되었다. 수시모집 및 정시모집 학생부종합(국방정보공학), 학생부종합(조기취업형계약학과)의 경우 학교생활기록부를 기반으로 면접고사가 진행되었으며, 수시모집 재능우수자(체육일반), 재능우수자(무용), 재능우수자(실용음악), 정시모집 가군 디자인대학, 가군 스포츠과학부의 경우 실기고사를 실시하였다.

## 2. 전형 및 모집계열별 선행학습 영향평가 실시 결과

대학별고사와 관련하여 선행학습 영향평가 이행 사항 점검 결과는 아래와 같다. ERICA에서는 대학입학전형 선행학습 영향평가에 관한 규정이 마련되어 있으며, 제3조(선행학습영향평가위원회의 설치 및 구성)에 따라 선행학습영향평가위원회를 구성하고 있다. 객관성, 공정성 및 신뢰성을 확보할 수 있도록 현직 고등학교 교원을 포함하여 9인 내외로 위원을 구성하고 있다.

2024학년도 대학별고사의 고등학교 교육과정 내 출제 여부와 선행학습 유발요인 점검을 위하여 교내 구성원 뿐 아니라 현직의 고등학교 교사를 포함하여 출제장 입소 전 고등학교 교육과정에 대한 연수를 진행하였으며, 연수 내용을 바탕으로 대학별고사의 고등학교 교육과정 내 출제를 위해 노력하였다.

2024년 3월 31일 현재 한양대학교 ERICA의 입학처 홈페이지(goerica.hanyang.ac.kr)에 ‘2024학년도 선행학습 영향평가 자체보고서’를 교육부에서 제시한 양식과 목차에 따라 교과 지식에 관련된 모든 문항에 대해 선행학습 영향평가를 충실히 시행하였으며, 문항별 적용 교과 현황표, 문항 카드 등을 작성하여 공지하고 있다.

구분		점검 사항	점검 결과
법령 이행	교칙	선행학습 영향평가 및 입학전형 영향평가위원회 관련 교칙이 있는가?	○
	위원회 구성	입학전형 영향평가위원회에 현직 고등학교 교원이 참여하였는가?	○
	결과 공개	선행학습 영향평가 실시 결과를 학교 홈페이지에 공개하였는가? (입학처 홈페이지) '입학상담' 메뉴) '공지사항' 메뉴)	○
영향평가 시행 범위		대학별고사를 실시한 모든 유형의 입학전형에 대하여 선행학습 영향평가를 실시하였는가?	○
자체평가		대학별고사 출제검토 과정 참여자의 자체평가를 실시하고, 자체평가 결과를 분석하였는가?	○
결과 분석	분석 범위	교과 지식에 관련된 모든 문항에 대한 선행학습 영향평가를 충실히 하였는가?	○
	작성의 충실성	교과 교육과정 관련 선행학습 영향평가 결과를 문항카드 등 양식에 충실히 작성하였는가?	○
	현황표	문항별 적용 교과 현황표를 충실히 작성하였는가?	○

[표 2] 선행학습 영향평가 관련 이행사항 점검

전형 및 모집계열별 선행학습 영향평가를 시행한 결과는 다음과 같다. 수시 재외국민과 외국인 특별전형에서는 전 계열에서 대학별고사를 실시하였고, 필답고사로 진행되었다. 자연 계열의 경우 수학 교과에서 출제되었으며, 인문계열과 예체능 계열의 경우 국어 교과에서 출제되었다. 수시 학생부종합(국방정보공학)과 수시/정시 학생부종합(조기취업형계약학과)의 경우 1단계에서 학생부 종합평가 100%로 진행되었고, 2단계에서 면접고사를 시행하였다. 정시 학생부종합(국방정보공학)의 경우 1단계에서 수능 100%, 2단계에서 면접고사를 시행하였다. 수시 재능우수자(체육일반)의 경우 실기 100%로 진행됐으며, 재능우수자(무용), 재능우수자(실용음악)의 경우 학생부교과 10% + 실기 90%로 진행됐다. 정시 디자인대학의 경우 수능 55% + 실기 45%로 진행됐으며, 정시 스포츠과학부의 경우 수능 70% + 실기 30%로 진행되었다.

수시 재외국민과 외국인 특별전형을 제외한 대학별고사에서 교과 교육과정과 관련이 없이 진행됐으며, 선행학습 영향평가 시행 결과 모두 준수한 것으로 나타났다.

구분	입학전형	모집계열(단위)	대학별고사 실시 여부 (○, X)	대학별고사 유형					교과 교육과정 관련 여부 (○, X)	영향평가 실시 결과*
				논술 등 필답 고사	면접·구술고사	실기·실험고사	교직 적성·인성 검사	기타		
수시	재외국민과 외국인 특별전형	전체	○	○					○	준수
	학생부종합 (국방정보공학)	자연계열	○		○				X	준수
	학생부종합 (조기취업형계약학과)	자연계열	○		○				X	준수
	재능우수자 (체육일반)	예체능계열	○			○			X	준수
	재능우수자 (무용)	예체능계열	○			○			X	준수
	재능우수자 (실용음악)	예체능계열	○			○			X	준수
정시	가군 디자인대학	예체능계열	○			○			X	준수
	가군 스포츠과학부	예체능계열	○			○			X	준수
	학생부종합 (국방정보공학)	자연계열	○		○				X	준수
	학생부종합 (조기취업형계약학과)	자연계열	○		○				X	준수

[표 3] 전형 및 모집계열별 선행학습 영향평가 시행 결과

대학별고사를 실시한 전형 중 교과 교육과정과 관련이 있는 수시 재외국민과 외국인 특별전형에 대해 선행학습 영향평가 대상 문항 총괄표를 작성하였다. 선다형고사로 출제되었으며, 계열별 응시 과목은 다르게 진행되었다. 자연 계열의 경우 수학 교과에서 출제되었으며, 총 25문항이 출제되었다. 인문계열과 예체능계열의 경우 국어 교과에서 출제되었으며, 총 30문항이 출제되었다.

시험유형	입학전형	계열	입학 모집요강에 제시한 자격 기준 과목명	문항 번호	하위 문항 번호	계열 및 교과								
						인문사회			수학	과학				영어
						국어	사회	도덕		물리	화학	생명 과학	지구 과학	
필답고사	재외국민과 외국인 특별전형	자연 계열	수학	2-26	-				○					
		인문 예체능 계열	국어	2-31	-	○								

[표 4] 2024학년도 한양대학교 ERICA 선행학습 영향평가 대상 문항 총괄표

## II. 선행학습 영향평가 진행 절차 및 방법

### 1. 선행학습 영향평가 관련 대학의 자체 규정

ERICA는 「공교육 정상화 촉진 및 선행교육 규제에 관한 특별법」 제10조 2항에 따라 선행학습 영향평가를 실시해야 하며, 동법 시행령 제5조에 따라 선행학습 영향평가를 실시하기 위한 방법, 절차 등을 학교 규칙으로 규정하고 있다. 한양대학교는 서울, ERICA 2개의 캠퍼스로 나누어 운영하고 있으며, 이에 따라 입학처 또한 별도로 운영하고 있다. 입학처를 독립적으로 운영함에 따라 각 캠퍼스의 입학전형 또한 다르게 실시하고 있다. ERICA는 본교 「대학입학전형 선행학습 영향평가에 관한 규정」에 따라 선행학습 영향평가를 실시하고 있으며, 본 규정의 내용은 아래를 통해 확인할 수 있다.

#### 대학입학전형 선행학습 영향평가에 관한 규정

제정일 : 2015. 04. 13.

개정일 : 2020. 01. 03.

#### 본문

**제1조(목적)** 이 규정은 「공교육 정상화 촉진 및 선행교육 규제에 관한 특별법」 제10조 및 동법 시행령 제5조 3항에 근거하여 대학 입학전형 선행학습 영향평가의 시행에 필요한 사항을 규정함을 목적으로 한다.

**제2조(대학입학전형 선행학습 영향평가의 정의)** “대학입학전형 선행학습 영향평가”란 「공교육 정상화 촉진 및 선행교육 규제에 관한 특별법」(이하 “법”이라 한다) 제10조에 따라 대학입학전형에서 대학별고사(논술 등 필답고사, 면접·구술고사 등)를 실시하는 경우 선행학습을 유발하는 지에 대한 영향평가를 실시하는 것을 말한다. 다만, 예체능 계열의 실기고사는 선행학습 영향평가 대상에서 제외된다.

**제3조(선행학습영향평가위원회의 설치 및 구성)** ① 제2조에 따른 본교의 대학별고사가 고등학교 교육과정의 범위와 수준 내에서 출제 또는 평가하는지 여부와 선행학습을 유발하는 요인은 없는지에 대한 영향평가를 실시하기 위하여 선행학습영향평가위원회(이하 “위원회”라 한다)를 둔다.

② 위원회는 서울캠퍼스와 ERICA캠퍼스에 각각 구성하며 위원장은 각 캠퍼스 입학처장으로 한다.

③ 선행학습 영향평가의 객관성, 공정성 및 신뢰성을 확보할 수 있도록 위원회에는 9인 이내의 위원으로 구성하되 내부위원은 4명 이상, 외부위원은 3명 이상으로 구성한다.

④ 내부위원은 전임교원 및 교내 전문가를, 외부위원은 관련 분야에 전문성을 갖춘 자 중에서 위원장의 제청으로 총장이 위촉한다.

⑤ 위원회는 다음 각 호의 사항을 심의한다.

1. 대학별고사의 고교 교육과정 내 출제 및 계획수립에 관한 사항
2. 선행학습 영향평가의 평가영역, 내용, 방법 및 진행절차에 관한 사항
3. 선행학습 영향평가 결과의 다음 연도 입학전형 반영에 관한 사항
4. 선행교육 방지 대책에 관한 사항
5. 평가결과에 따른 대학별고사 개선에 관한 사항
6. 기타 선행학습 영향평가 제도의 운영에 관한 사항
- ⑥ 회의는 위원장이 필요하다고 인정할 때 또는 재적위원 과반수의 소집 요구가 있을 때 위원장이 소집한다.
- ⑦ 위원회에 간사 1인을 두며, 간사는 각 캠퍼스 입학처장으로 한다.(개정 2020.1.3.)

**제4조(분과위원회)** 위원회의 업무를 효율적으로 수행하기 위하여 필요시 위원회의 의결을 거쳐 소위원회를 둘 수 있다.

**제5조(수당 등 지급)** ① 위원에게는 예산의 범위 안에서 수당과 여비를 지급할 수 있다.

② 선행학습 영향평가와 관련하여 위원, 관련전문가 등에게 조사 등을 의뢰한 경우에는 예산의 범위 안에서 연구비 등 필요한 경비를 지급할 수 있다.

**제6조(선행학습 영향평가의 시기 및 반영)** ① 선행학습 영향평가는 해당 대학별고사가 종료된 이후에 시행한다. 다만, 필요에 따라 모집시기(수시 및 정시)별로 구분하여 시행할 수 있다.

② 선행학습 영향평가 결과에 대해서는 다음 연도 입학전형에 반영하여야 한다.

**제7조(결과의 공시)** 법 제10조 제2항에 따른 영향평가 결과 및 다음 연도 입학전형에의 반영 계획을 매년 3월 31일까지 본교 홈페이지에 게재하여 공개한다.

**제8조(기타)** 선행학습 영향평가 등에 관하여 이 규정에서 정하지 아니하는 사항은 각 캠퍼스의 내부 규정에 따른다.

#### 부칙

**부칙(2015.4.13. 공포)** 제1조(시행일) 이 규정은 2015년 3월 31일부터 시행한다.

**부칙(2020.1.3. 공포)** (시행일) 이 규정은 공포한 날부터 시행한다.

[표 5] 한양대학교 대학입학전형 선행학습 영향평가에 관한 규정

## 2. 입학전형 영향평가위원회 조직 구성

ERICA는 대학에서 실시하고 있는 고사를 고등학교 교육과정 내에서 출제하기 위해 2015학년도부터 선행 학습 영향평가 위원회(이하 “위원회”라 한다)를 구성 및 운영하고 있으며, 위원회에서는 대학별고사가 고등학교 교육과정 범위와 수준 내에서 적절하게 출제가 되었는지 검토하고, 선행학습을 유발하는 요인이 있었는지에 대해 점검하고 평가를 시행하는 것을 목표로 운영되고 있다. 선행학습 영향평가 위원회는 객관성과 공정성 그리고 신뢰성을 확보할 수 있도록 교내 구성원뿐 아니라 현직의 고등학교 교사를 포함하고 있으며, 출제 전문가와 함께 고등학교 교육과정에 전문성을 갖춘 자를 함께 위촉하고 있다. 위원회에서는 대학에서 실시한 고사에 대해 고등학교 교육과정 내 출제되었는지 검토, 그에 대한 심의를 진행하고, 그 결과를 차년도 대학별고사에 반영할 수 있도록 개선 사항을 도출하고자 한다.

2024학년도에는 대학별고사를 심의하기 위하여 총 9명의 위원을 위촉하였고, 위원장 1명, 간사 1명을 제외한 교내 구성원과 현직의 고등학교 교사 3명을 위촉하였다. 위원회의 위원장은 입학처장이 담당하고 간사는 입학팀장으로 하였다. 교내 구성원은 우리 대학의 교수로서 다년간의 출제 경험이 있는 전문가이며, 현직의 고등학교 교사는 우리 대학의 인근 지역(서울, 경기)이면서 대학별고사를 실시하는 과목별로, 면접고사를 시행하는 전형의 준비과정, 면접 예시문항의 적절성을 검토하기 위해 학생부종합전형 심의평가위원회의 위원을 고등학교 교육과정 전문가로 구성하였다. 이는 우리 대학의 대학별고사의 난이도와 실제 고등학교 재학생들의 눈높이를 맞추고자 노력하려는 방법이다.

위원회는 2015 교육과정에 대한 연수뿐만 아니라 출제 후에도 대학별고사 문항, 면접고사 예시 문항의 고등학교 교육과정 내 출제 여부를 재검토하고 분석하여 개선 사항을 확인하고, 차년도 대학별고사 개선에 반영하고자 노력하였다.

구분	성명	소속/직책	비고	비율
내부위원	김OO	입학처장/위원장	-	62.5%
	이OO	교수/위원	자연계	
	강OO	교수/위원	자연계	
	차OO	교수/위원	인문계	
	김OO	교수/위원	인문계	
외부위원	심OO	고교 교사/위원	서울 J고 (일반고)	37.5%
	이OO	고교 교사/위원	서울 S고 (일반고)	
	조OO	고교 교사/위원	안산 D고 (일반고)	
간 사	김OO	입학팀장/간사	-	-

[표 6] 2024학년도 선행학습 영향평가 위원회 구성



### 3. 대학별고사 및 선행학습 영향평가 일정·절차

2024학년도 대학별고사의 고등학교 교육과정 내 출제 여부 검토 및 선행학습 유발요인 존재 여부 분석을 위해 아래와 같은 일정으로 진행되었다.

시기	내용	비고
2023. 6. 19.(월) ~ 6. 28.(수)	출제위원 및 검토위원 위촉	
2023. 7. 8.(토)	2024학년도 수시모집 재외국민과 외국인 특별전형 출제위원 및 검토위원 대상 고등학교 교육과정 교육	
2023. 7. 13.(목)	2024학년도 수시모집 재외국민과 외국인 특별전형 필답고사 실시	
2023. 10. 7.(토) ~ 10. 9.(월) 2023. 10. 13.(금) ~ 10. 15.(일)	2024학년도 수시모집 재능우수자(실용음악) 실기고사	
2023. 10. 21.(토)	2024학년도 수시모집 재능우수자(무용) 실기고사	
2023. 10. 21.(토) ~ 10. 22.(일)	2024학년도 수시모집 재능우수자(실용음악-보컬 2단계) 실기고사	
2023. 10. 28.(토)	2024학년도 수시모집 국방정보공학 면접고사	
2023. 11. 3.(금) ~ 11. 4.(토)	2024학년도 수시모집 조기취업형 계약학과 면접고사	
2023. 11. 18.(토) ~ 11. 20.(월)	2024학년도 수시모집 재능우수자(체육일반) 실기고사	
2024. 1. 13.(토)	2024학년도 정시모집 디자인대학 실기고사	
2024. 1. 16.(화)	2024학년도 정시모집 스포츠과학부 실기고사 2024학년도 정시모집 국방정보공학과 면접고사	
2024. 1. 30.(화)	2024학년도 정시모집 조기취업형 계약학과 면접고사	
2024. 3. 1.(금)	2024학년도 대학별고사 선행학습 영향평가 위원회 위촉	
2024. 3. 13.(수) ~ 3. 19.(화)	2024학년도 대학별고사 문항 분석	
2024. 3. 20.(수)	2022학년도 선행학습 영향평가 위원회의	
2024. 3. 21.(목) ~ 3. 22.(금)	2024학년도 대학별고사 선행학습 영향평가 자체보고서 작성	
2024. 3. 26.(화)	2024학년도 대학별고사 선행학습 영향평가 자체보고서 게시	

[표 7] 2024학년도 선행학습 영향평가 일정

---

2024학년도 재외국민과 외국인 특별전형 필답고사 출제를 위해 2023년 6월 중 출제위원 및 검토위원을 위촉하였다. 출제장 입소 전 출제위원 및 검토위원 대상으로 고등학교 교육과정에 대해 교육을 실시하였다. 2024학년도 수시모집의 경우 7월에 재외국민과 외국인 특별전형 필답고사를 시행하였고, 10월에 재능우수자(실용음악, 체육일반) 실기고사, 학생부종합(국방정보공학과)와 학생부종합(조기취업형 계약학과) 면접고사, 11월에 재능우수자(체육일반) 실기고사를 시행하였다. 2024학년도 정시모집의 경우 1월에 가군 스포츠과학부와 디자인대학 실기고사, 가군 국방정보공학과와 다군 조기취업형 계약학과 면접고사가 진행되었다. 2024학년도 신입생 선발을 위해 다양한 대학별고사가 진행이 되었으나 ERICA는 「공교육 정상화 촉진 및 선행교육 규제에 관한 특별법」 제10조와 제 10조의2, 「공교육 정상화 촉진 및 선행교육 규제에 관한 특별법 시행령」 제5조에 의거하여 2024학년도 수시모집 재외국민과 외국인 특별전형과 학생부종합(국방정보공학과), 학생부종합(조기취업형계약학과) 면접고사, 정시모집 가군 국방정보공학과, 다군 조기취업형계약학과 면접고사에 대한 분석을 실시하였다.

### Ⅲ. 대학별고사 준비 및 시행 과정 분석

ERICA는 수시모집 재외국민과 외국인 특별전형 전계열에서 필답고사를 실시하고 있다. 과목별 출제위원을 2명씩 위촉하여 출제하고 있으며, 고등학교 교육과정 내 출제 여부 확인을 위해 일반고 교사위원 1명을 위촉하여 검토하고 있다. 출제·검토위원 명단은 아래와 같다.

전형 및 모집계열별 출제·검토위원		전체 위원	교수 위원	교사 위원 (일반고 교사위원)
재외국민과 외국인 특별전형 (자연계열)	출제위원	2명	2명	0명 (0명)
	검토위원	1명	0명	1명 (1명)
재외국민과 외국인 특별전형 (인문·예체능계열)	출제위원	2명	2명	0명 (0명)
	검토위원	1명	0명	1명 (1명)

[표 8] 2024학년도 수시 재외국민과 외국인 특별전형 참여 위원 현황

#### 1. 출제 전

2024학년도 전형 일정은 2023학년도에 준하여 진행됐다. 출제위원은 교내 구성원으로서 각 출제 과목에 대한 전문성을 바탕으로 다년간 출제 경험이 있는 우리 대학의 교원으로 위촉하였고, 검토위원은 고등학교 교육과정 전문가로 우리 대학 인근(서울, 경기) 소재 현직의 고등학교 교사를 위촉했다.

출제 전 과목별 다양한 출판사의 교과서와 EBS 교재를 준비하였고, 2015 개정 교육과정에 따른 평가기준 자료를 준비하여 고등학교 교육과정의 범위와 수준을 벗어나 내용을 출제 또는 평가하지 않도록 하였다.

출제장 입소 전 과목별 출제위원 및 검토위원을 대상으로 전년도 교육부의 대학별고사 선행학습 영향평가 연수 자료와 각 과목의 교육과정 문서를 활용하여 고등학교 교육과정에 대한 교육을 진행하였다. 타대학의 고교 교육과정 위반 사례 위주로 주의 사항을 안내하였으며, 2015 개정 교육과정에서 이전의 교육과정인 2009 개정 교육과정과 비교하여 추가삭제된 성취 기준과 내용이 무엇인지 중점을 두어 교육을 진행하였다.

##### 가. 적용 교육과정 관련 내용 확인

우리 대학의 재외국민과 외국인 특별전형은 자연계열에서 수학 교과, 인문계열과 예체능계열에서 국어 교과로 필답고사를 운영하고 있어 교육과정정보센터(NCIC)를 통해 총 두 과목에 대하여 교육과정을 확인했다. 2023년 고등학교 3학년에 적용되는 교육과정 총론과 핵심 성취기준 등을 파악한 결과, 모두 2015 개정(교육과학기술부 고시 제 2015-74호) 교육과정을 적용하는 것으로 확인하였다.

13. [참고] 2015 개정교육과정 교과목 구성

과목	공통	일반선택	진로선택
수학	수학	수학 I, 수학 II, 미적분, 확률과 통계	기하, 실용수학, 경제수학, 수학 과제탐구
국어	국어	화법과 작문, 독서, 언어와 매체, 문학	실용국어, 심화국어, 고전읽기

14. [참고] 2023학년도 대학수학능력시험 영역별 과목 구성

영역	공통 과목	선택과목
수학	수학 I, 수학 II	확률과 통계, 미적분, 기하
국어	독서, 문학	화법과 작문, 언어와 매체

※수능 EBS 연계율 50%

2015 개정교육과정 교과목 구성에 대한 출제위원 및 검토위원 교육 자료

교과(군)	교육과정	과목	교과서
수학	2015 개정 교육과정 (교육부 고시 제2015-74호 [별책8])	공통 과목 : 수학 일반선택과목 : 수학 I, 수학 II, 미적분, 확률과 통계 진로선택과목 : 기하, 실용 수학, 경제 수학, 수학과제 탐구	2015 개정 교육과정판
국어	2015 개정 교육과정 (교육부 고시 제2015-74호 [별책5])	공통 과목 : 국어 일반선택과목 : 화법과 작문, 독서, 언어와 매체, 문학 진로선택과목 : 실용 국어, 심화 국어, 고전 읽기	2015 개정 교육과정판

2024학년도 지원자 이수 고등학교 교육과정

[표 9] 고등학교 교육과정 교육 진행 자료

## 나. 고등학교 교육과정 연수 진행

우리 대학은 출제장 입소 전 출제위원과 검토위원을 대상으로 고등학교 교육과정에 대한 연수를 진행하고 있다. 2015 개정 교육과정에서 이전 교육과정과 비교하여 변화된 내용을 중점적으로 연수를 진행하였으며, 우리 대학에 지원하는 학생들의 수준을 고려하여 고등학교 교육과정 내에서 출제될 수 있도록 안내하였다. 특히 수학 교과의 경우 2015 개정 교육과정에서 바뀐 사항이 많고, 매년 선행학습 영향평가에서 위반 사례가 많이 발생하고 있는 만큼 다양한 교육과정 위반 사례를 위주로 교육을 진행하였다.

<p>1) 수학 (1) 출제 시 준수해야 할 교육과정 요소</p> <p>√ 가. 교육과정별로 추가, 삭제된 성취 기준은 무엇인가?</p> <table border="1" data-bbox="204 842 780 1055"> <thead> <tr> <th>2009 개정 교육과정에서 삭제된 내용</th> <th>2015 개정 교육과정에서 삭제된 내용</th> <th>2015 개정 교육과정에서 추가된 내용</th> </tr> </thead> <tbody> <tr> <td>행렬, 개차 수열, 회전체의 부피 등</td> <td>미지수가 3개인 연결일차방정식, 무연근이 존재하는 분수방정식과 무리방정식, 분할, 모비우스 추정, 신라구간의 길이, 공간벡터, 영주순열, 같은 것이 있는 원순열, 삼각함수의 합성, 삼각함수의 일반해, 부등식의 영역, 로그의 지표와 가수 등</td> <td>사인법칙, 코사인법칙</td> </tr> </tbody> </table> <p>* 부등식의 영역은 수학 범위에서 삭제되었으나 경제수학에서 다루는 범위이므로 사용할 계획이라면 사전에 학생들에게 고지되어야 함.</p> <p>* 수열의 귀납적 정의를 일반화까지 구하도록 요구하면 위배.</p> <p>√ 나. 교육과정 상의 용어와 기호를 사용하였는가?</p>	2009 개정 교육과정에서 삭제된 내용	2015 개정 교육과정에서 삭제된 내용	2015 개정 교육과정에서 추가된 내용	행렬, 개차 수열, 회전체의 부피 등	미지수가 3개인 연결일차방정식, 무연근이 존재하는 분수방정식과 무리방정식, 분할, 모비우스 추정, 신라구간의 길이, 공간벡터, 영주순열, 같은 것이 있는 원순열, 삼각함수의 합성, 삼각함수의 일반해, 부등식의 영역, 로그의 지표와 가수 등	사인법칙, 코사인법칙	<p>12. &lt;보기&gt;를 참고할 때, 원관념과 보조 관념의 관계가 ㉠와 유사한 것은? [3점]</p> <p style="text-align: center;">&lt;보기&gt;</p> <div style="border: 1px solid black; padding: 5px;"> <p>비유는 원관념과 보조 관념 각각의 <b>구상성과 추상성</b>에 따라 의미와 효과가 달라진다. ㉠의 경우 원관념과 보조 관념이 모두 구상성을 지니고 있다.</p> </div> <p>① 사람은 숭고한 정념 ② 내 마음같이 푸른 모래밭 ③ 추억인 양 내리는 물안개 ④ 푸른 건반인 듯 주름진 계단 ⑤ 레바라기처럼 타오르는 기도</p>
2009 개정 교육과정에서 삭제된 내용	2015 개정 교육과정에서 삭제된 내용	2015 개정 교육과정에서 추가된 내용					
행렬, 개차 수열, 회전체의 부피 등	미지수가 3개인 연결일차방정식, 무연근이 존재하는 분수방정식과 무리방정식, 분할, 모비우스 추정, 신라구간의 길이, 공간벡터, 영주순열, 같은 것이 있는 원순열, 삼각함수의 합성, 삼각함수의 일반해, 부등식의 영역, 로그의 지표와 가수 등	사인법칙, 코사인법칙					
<table border="1" data-bbox="204 1223 780 1317"> <thead> <tr> <th>교육과정 상의 용어와 기호</th> </tr> </thead> <tbody> <tr> <td>사초선, 동경, 일반간, 호도법, 라디안, 사인함수, 코사인함수, 탄젠트함수, 사인법칙, 코사인법칙, 삼각함수, 주기, 주기함수, <math>\sin x</math>, <math>\cos x</math>, <math>\tan x</math></td> </tr> </tbody> </table> <table border="1" data-bbox="204 1350 780 1702"> <thead> <tr> <th>문항 및 자료</th> <th>다. 학습내용 성취 기준</th> </tr> </thead> <tbody> <tr> <td> <p>아래의 명제의 역(㉠) 내용을 말하고, 원과 거짓을 판별하십시오</p> <p>명제: <math>\cos \theta = 1</math>이면 <math>\theta = 2\pi</math> 이다.</p> </td> <td> <p>④ 절단의 관계</p> <p>⑤ 명제</p> <p>㉠ 명제와 조건이 뜻은 같고, '또는' '역'을 포함한 명제를 이해한다.</p> <p>㉡ 명제의 역과 대우를 이해한다.</p> <p>&lt;용어와 기호&gt; 절함, 원소, 공집합, 부분집합, 진부분집합, - <b>명제, 판별</b>, <b>원인, 결과, 절함, 공집, 교집, 절리집합, 분할, 대우</b>, 필요조건, 충분조건, 필요충분조건 -</p> <p>&lt;교수학습상의 유의점&gt;</p> <p>㉠ 절함의 현상법칙은 원 다이버그로 확인하는 정도로 간단히 다루다.</p> <p>㉡ 명제와 조건이 뜻은 수학적인 문장을 이해하는 수준에서 간단히 다루다.</p> <p>㉢ 명제의 동형은 간단한 것만 다루다.</p> <p>㉣ 대우를 이용한 증명법과 귀류법은 구체적인 예를 통해 이해시켜 준다.</p> <p>㉤ 원소나 집합, 조건서법, 유한집합, 무한집합, 서로 같다 등 있는 교수 학습 상황에서 다루어질 수 있다.</p> </td> </tr> </tbody> </table>	교육과정 상의 용어와 기호	사초선, 동경, 일반간, 호도법, 라디안, 사인함수, 코사인함수, 탄젠트함수, 사인법칙, 코사인법칙, 삼각함수, 주기, 주기함수, $\sin x$ , $\cos x$ , $\tan x$	문항 및 자료	다. 학습내용 성취 기준	<p>아래의 명제의 역(㉠) 내용을 말하고, 원과 거짓을 판별하십시오</p> <p>명제: <math>\cos \theta = 1</math>이면 <math>\theta = 2\pi</math> 이다.</p>	<p>④ 절단의 관계</p> <p>⑤ 명제</p> <p>㉠ 명제와 조건이 뜻은 같고, '또는' '역'을 포함한 명제를 이해한다.</p> <p>㉡ 명제의 역과 대우를 이해한다.</p> <p>&lt;용어와 기호&gt; 절함, 원소, 공집합, 부분집합, 진부분집합, - <b>명제, 판별</b>, <b>원인, 결과, 절함, 공집, 교집, 절리집합, 분할, 대우</b>, 필요조건, 충분조건, 필요충분조건 -</p> <p>&lt;교수학습상의 유의점&gt;</p> <p>㉠ 절함의 현상법칙은 원 다이버그로 확인하는 정도로 간단히 다루다.</p> <p>㉡ 명제와 조건이 뜻은 수학적인 문장을 이해하는 수준에서 간단히 다루다.</p> <p>㉢ 명제의 동형은 간단한 것만 다루다.</p> <p>㉣ 대우를 이용한 증명법과 귀류법은 구체적인 예를 통해 이해시켜 준다.</p> <p>㉤ 원소나 집합, 조건서법, 유한집합, 무한집합, 서로 같다 등 있는 교수 학습 상황에서 다루어질 수 있다.</p>	<p style="text-align: center;">자연계열 교육자료</p>
교육과정 상의 용어와 기호							
사초선, 동경, 일반간, 호도법, 라디안, 사인함수, 코사인함수, 탄젠트함수, 사인법칙, 코사인법칙, 삼각함수, 주기, 주기함수, $\sin x$ , $\cos x$ , $\tan x$							
문항 및 자료	다. 학습내용 성취 기준						
<p>아래의 명제의 역(㉠) 내용을 말하고, 원과 거짓을 판별하십시오</p> <p>명제: <math>\cos \theta = 1</math>이면 <math>\theta = 2\pi</math> 이다.</p>	<p>④ 절단의 관계</p> <p>⑤ 명제</p> <p>㉠ 명제와 조건이 뜻은 같고, '또는' '역'을 포함한 명제를 이해한다.</p> <p>㉡ 명제의 역과 대우를 이해한다.</p> <p>&lt;용어와 기호&gt; 절함, 원소, 공집합, 부분집합, 진부분집합, - <b>명제, 판별</b>, <b>원인, 결과, 절함, 공집, 교집, 절리집합, 분할, 대우</b>, 필요조건, 충분조건, 필요충분조건 -</p> <p>&lt;교수학습상의 유의점&gt;</p> <p>㉠ 절함의 현상법칙은 원 다이버그로 확인하는 정도로 간단히 다루다.</p> <p>㉡ 명제와 조건이 뜻은 수학적인 문장을 이해하는 수준에서 간단히 다루다.</p> <p>㉢ 명제의 동형은 간단한 것만 다루다.</p> <p>㉣ 대우를 이용한 증명법과 귀류법은 구체적인 예를 통해 이해시켜 준다.</p> <p>㉤ 원소나 집합, 조건서법, 유한집합, 무한집합, 서로 같다 등 있는 교수 학습 상황에서 다루어질 수 있다.</p>						
<p style="text-align: center;">자연계열 교육자료</p>	<p style="text-align: center;">인문-예체능계열 교육자료</p>						

[표 10] 출제 유의사항 안내 교육자료

## 다. 면접고사 사전 교육

우리 대학은 수시모집 학생부종합(국방정보공학과), 학생부종합(조기취업형 계약학과), 정시모집 가군 국방정보공학과, 다군 조기취업형 계약학과 전형에서 면접고사를 시행하고 있다. 국방정보공학과의 경우 면접고사에서 군인 기본자세, 문제해결능력, 적응력, 국가안보역사관 등 평가하고 있으며, 조기취업형 계약학과의 경우 업무해결능력, 적응력, 인성 등 평가하고 있다. 2015 개정 교육과정 안내와 함께 면접고사 유의사항, 학교생활기록부 면접 질문 예시를 안내하여 면접고사가 공정하게 진행될 수 있도록 사전교육을 시행하였다.

### 1. 면접고사 유의사항

- 부모의 직업, 출신 고교, 거주 지역, 성명 등에 대한 질문 금지
- 합격(예: 우리 대학에 꼭 왔으면 좋겠네요) 또는 불합격(예: 역량이 많이 부족한 것 같습니다)을 암시하는 발언 지양
- 지원자의 지식을 묻는 질문 또는 정답이 있는 질문보다는, 지원자의 평소 사고, 가치관이 드러날 수 있는 질문이 바람직
- 제시문 제시 금지

### 2. 학교생활기록부 면접 질문 예시

- ○○ 과목에서 ○○을 주제로 토론에 참가한 경험이 있는데, 본인과 반대 입장의 근거는 무엇이었는지 설명하십시오.
- ○○ 과목의 세부능력 및 특기사항을 보면 ○○에 대해 관심이 많다고 했는데, ○○의 원리에 대해 설명하십시오.
- ○○ 과정에서 이견 또는 갈등을 겪었을 때 이를 효과적으로 극복한 경험이 있다면 구체적으로 설명하십시오.

국방정보공학과, 조기취업형계약학과 면접고사 교육 자료



국방정보공학과 면접위원 교육 사진



조기취업형계약학과 면접위원 교육 사진

[표 11] 면접고사 전 고등학교 교육과정 교육 및 면접 관련 교육 진행 자료

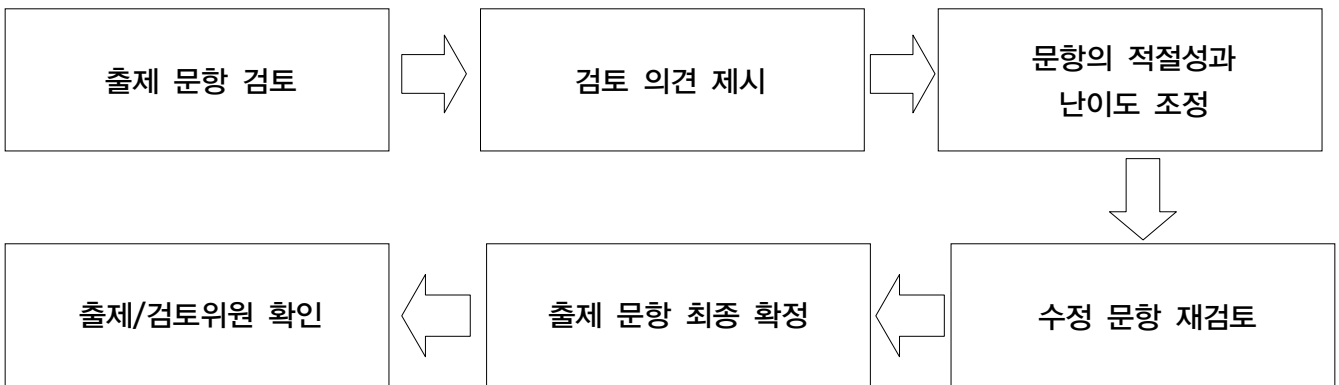
## 2. 출제 과정

### 가. 고교 교사 검토위원 참여

#### 1) 고교 교사의 검토위원으로서의 역할 및 권한 강화

2024학년도 재외국민과 외국인 특별전형 대학별고사의 경우 수학, 국어 2개의 과목으로 출제가 이루어졌으며, 출제 과정에서 고등학교 교육과정 밖에서의 출제 가능성을 차단하기 위하여 검토위원들의 역할을 강화하였다. 검토위원은 앞서 밝힌 바와 같이 본교 인근 고교 교사 2명을 위촉하였다. 검토위원의 역할 강화를 위해 검토위원들이 출제와 동시에 출제 문항에 대한 검토 의견서를 작성하여 출제위원들에게 전달하였고 선행학습 유발요인이 있다면 그 즉시 개선이 이루어지도록 하였다. 또한, 최종 문제 인쇄 전에 과목별 문항 카드를 작성하게 하여 교육과정 내 출제 여부에 대해 세밀한 분석을 시행하고, 선행학습 유발 가능성을 차단하게 하였다.

#### 2) 검토 프로세스



검토위원들의 검토 프로세스는 다음과 같다. 먼저, 출제 문항 초안이 실제 고등학교 현장에서 이루어지는 교육과정을 기준으로 출제 범위와 사용 용어가 적절한지 검토하도록 하였다(출제 문항 검토). 이후에 해당 문항이 고등학교 교육과정 내에서 적절하게 출제가 이루어졌는지 확인하여 수정 사항이 있으면 의견을 제시하도록 하였다(검토 의견 제시). 제시한 검토 내용을 바탕으로 출제위원이 문항의 적절성과 난이도를 조정하는 단계를 거쳐(문항의 적절성과 난이도 조정) 수정된 문항을 검토위원이 다시금 검토하도록 하였다(수정 문항 재검토). 출제가 고등학교 교육과정 내에서 적절히 이루어졌는지, 난이도가 적절한지에 대한 검토가 완료되고 추가로 수정 및 보완할 내용이 없을 때, 문항을 최종적으로 확정하였다(출제 문항 최종 확정). 그렇게 완성된 최종 문항을 출제위원과 검토위원이 마지막으로 확인하는 절차로 진행되었다.



## 나. 출제의 투명성 및 공정성 강화

### 1) 공정한 출제를 위한 출제본부 운영

공정성을 위하여 출제장 내의 출입문을 봉인하고 폐쇄 공간을 확보한 후 공정관리위원과 출제위원, 검토위원들이 입소하였다. 모든 출제자료는 입학처에서 제공하는 자료만 반입되었으며 이외 참고 자료 반입은 철저한 점검을 통해 확인한 후 반입되었다. 출제본부 내에서 모든 통신기기는 회수하였으며 출제위원 및 검토위원의 서약서, 보안관리 대장(전화, 인터넷 사용 등)을 작성하도록 하였다.

### 2) 공정관리위원회 운영을 통한 공정성 감독

2024학년도 재외국민과 외국인 특별전형에 위한 준비와 진행, 마무리까지 모든 과정에 공정관리위원을 위촉해 고사 운영 및 채점 결과 등에 대한 종합적인 감사를 시행하여 공정성을 강화하였다. 그 외 면접고사와 실기고사 등 대학별고사가 진행되는 동안 공정관리위원이 참석하여 고사가 공정하게 진행되고 있는지 감독하였다.

## 3. 출제 후

전형별 대학별고사가 종료된 이후인 2024년 3월에 선행학습 영향평가 위원회가 문항 카드를 재검토하였다. 먼저 2024학년도 수시 재외국민과 외국인 특별전형 필답고사 관련 문항 카드, 국방정보공학과와 조기취업형계약학과 면접고사 관련 공개/예시 질문들을 작성하였다. 작성된 문항 카드 및 면접고사 관련 자료들을 선행학습 영향평가 위원회의 위원들에게 E-Mail로 발송하여 고등학교 교육과정의 범위와 수준을 벗어난 내용을 출제 또는 평가하지 않았는지 요청하였다. 2024학년도 대학별고사를 응시한 학생들이 2015 개정 교육과정을 이수함에 따라 이전 교육과정의 용어, 범위, 성취 기준 등과 혼동하지 않고 출제했는지를 중점으로 검토를 진행하였다.

아울러 선행학습 영향평가 위원회가 종료된 이후 출제위원, 검토위원, 선행학습 영향평가 위원을 대상으로 고등학교 교육과정 연수 및 출제 과정에 대한 개선점을 확인하고자 설문조사를 실시하였으며, 응답 결과는 다음과 같다.

첫 번째 문항은 “출제 전 사전연수를 통한 고등학교 교육과정 이해 여부” 로 전체 응답자의 약 87.5%가 ‘매우 그렇다’, 약 12.5%가 ‘그렇다’ 를 선택하여 사전연수를 통한 고등학교 교육과정에 대한 이해가 충분히 이루어진 것으로 나타났다.

두 번째 문항은 “출제 입소 시 검토위원으로 고등학교 교사가 입소하는 것이 바람직한가?” 로 응답자 모두 ‘매우 그렇다’ 를 선택하여 고등학교 교사가 입소하여 선행학습 유발요인 제거 역할을 하는 것에 동의하고 있는 것으로 나타났다. 고등학교 교사가 입소하여 선행학습 유발요인에 대한 제거 역할을 잘하고 있는 것으로 추론된다.

세 번째 문항은 “대학별고사 문항이 고등학교 교육과정 범위 내에서 적절하게 출제됐는지 여부” 로 응답자 모두 ‘매우 그렇다’ 를 선택하여 대학별고사 문항이 충분히 고등학교 교육과정 내에서 출제되었다고 볼 수 있다.



#### 4. 문항 분석 및 평가

ERICA는 대학별고사 문제 출제 시 고등학교 교육과정을 충실히 이수한 학생이라면 충분히 해결할 수 있는 고등학교 교육과정 내 문제 출제를 원칙 및 목표로 하였다. 이를 위해 지난 2015학년도 대학별고사 출제부터 출제위원과 자문위원들의 다회 회의를 통해 고등학교 교육과정을 교육하고 있으며, 기출문제 분석과 함께 교과서, 교육과정 평가 기준 등의 참고 자료를 출제위원에게 안내하여 고등학교 교육과정 내에서 출제와 평가가 이루어질 수 있도록 노력하였다.

2024학년도 대학별고사는 출제에 앞서 고등학교 교육과정을 이해하고 숙지하기 위해 출제장 입소 전 고등학교 교육과정에 대한 연수를 실시했다. 2015 개정 교육과정에 대해 이전 교육과정과 비교하였을 때 변경된 부분을 강조하여 교육을 진행하였으며 그 외에도 수능 출제 범위, 과목명, 다뤄지는 개념 등에 대해 안내하였다. 고등학교 교육과정을 이해하여 출제 문항의 수준, 난이도의 적절성, 고등학교 교육과정 내 용어를 사용할 수 있도록 안내하였다.

고등학교 교육과정 내에서 출제 할 수 있도록 검토위원과 함께 입소하였다. 입소 후에는 검토위원들이 문항에 대한 검토 의견서를 작성하고 문항 수정 단계 등을 다회 거쳐 고등학교 교육과정 내 출제 원칙을 반드시 지키고자 노력하였다.

면접고사의 경우 사전에 면접위원들을 대상으로 모집요강에 안내된 평가항목을 확인 후 질문할 수 있도록 안내하였으며, 학교생활기록부 기반의 면접고사가 진행될 수 있도록 사전교육을 실시하였다.

마지막으로 수시와 정시 대학별고사 종료 후 선행학습 영향평가 위원회의 검토를 비대면으로 진행하였다. 전형별 출제 문제가 기록된 문항 카드, 수시와 정시에 시행된 면접고사 예시 문항 등에 대한 재검토를 토대로 고등학교 교육과정 내 출제, 출제 문항의 수준, 난이도의 적절성 등을 확인하였다. 2024학년도 수시모집 재외국민과 외국인 특별전형 필답고사의 경우 2015 개정 교육과정을 준수하여 출제되었으며, 수시모집과 정시모집에서 시행된 면접고사의 경우 출제 전 교육과정 연수와 면접 사전교육이 잘 진행되었다는 검토 의견이 있었다. 2024학년도의 경우, 사교육을 유발할 가능성이 큰 논술고사를 전면 폐지함에 따라 논술고사를 진행하지 않았다.

## Ⅳ. 차년도 입학전형 반영 및 개선 계획

ERICA는 각 전형별 모집단위 특성을 반영한 우수 인재 선발을 위해 노력하고 있으며, 학교에서 직접 문제를 출제하는 재외국민과 외국인 특별전형의 대학별고사에서 선행학습 유발요인 없이 실시하기 위하여 다양한 노력을 기울이고 있다. 특히 2020년부터 고교교육 기여대학 지원 사업에 선정되면서 매년 사교육 영향평가를 시행하고 있으며, 사교육을 유발하여 수험생들의 부담을 가중시키는 요인을 파악하고 제거하기 위해 노력하고 있다.

### 1. 출제 및 검토 개선

지원자들의 선행학습 부담감을 없애고자 2015학년도부터 고등학교 교육과정 내에서 문제를 출제하도록 출제위원, 검토위원의 고등학교 교육과정 연수를 실시하고 있으며, 출제장 입소 시 검토위원의 입소 등의 다양한 방법으로 노력하고 있다.

2024학년도 수시 재외국민과 외국인 특별전형의 대학별고사 출제 전 한국교육과정평가원의 연수자료 및 교과서를 활용하는 등 여러 교육 자료를 활용하여 고등학교 교육과정에 대한 분석 및 교육을 시행하였다. 실시한 교육 내용을 바탕으로 필답고사 문항을 출제하였으며, 출제된 문항으로 선행학습 유발요인을 검토하였다. 또한 현직의 고등학교 교사로 검토위원을 구성하여 출제위원과 함께 출제 및 검토에 참여하도록 하였으며, 출제 과정과 채점 방향 등에서 선행학습 유발요인을 제거하고자 노력하였다.

### 2. 출제 후 점검 강화

2024학년도 모든 대학별고사가 종료된 이후에 대학별고사에 활용되었던 출제 문항, 면접고사 예시 문항 등 선행학습 영향평가 위원회 구성 및 검토를 시행하여 고등학교 교육과정 내에서 출제가 되었는지 점검하고, 관련 자료들을 홈페이지에 공지하고 있다. 관련 내용검토뿐 아니라 출제위원과 검토위원을 대상으로 설문 조사를 실시하여 다음 학년도 대학별고사를 개선하기 위한 개선 방안을 도출하고 있다.

## V. 부록

### 문항카드

#### ① 국어 - 문항카드 2~31

### [한양대학교 ERICA 문항정보]

#### 1. 일반정보

유형	□ 논술고사 □ 면접 및 구술고사 □ 선다형고사	
전형명	재외국민과 외국인 특별전형	
해당 대학의 계열(과목) / 문항번호	국어/2	
출제범위	교육과정 과목명	독서
	핵심개념 및 용어	독서 과정 모형
예상 소요 시간		

#### 2. 문항 및 제시문

##### [2-4] 다음 글을 읽고 물음에 답하시오.

독서 과정을 설명하는 모형은 상향식 모형, 하향식 모형, 상호 작용식 모형으로 나눌 수 있다. 상향식 모형에서는 독서를 작은 언어 단위의 이해로부터 시작하여 큰 언어 단위의 이해로 확대하면서 전체 의미를 파악하는 직선적인 과정으로 본다. 예를 들어 ‘하늘에 별이 많다.’ 라는 문장을 읽을 때 먼저 ‘ㅎ, ㅏ, ㄴ, ㅡ, ㄹ’ 과 같은 낱자를 인지하고, 다음으로 낱자들의 결합인 글자를 확인하여 ‘하늘, 별, 많다’ 와 같은 단어들의 의미를 떠올린 후, 전체 문장의 의미를 파악한다는 것이다. 따라서 상향식 모형에서 중요하게 생각하는 것은 작은 단위인 낱자의 식별부터 큰 단위인 글 전체의 의미 파악에 이르는 과정에서 사용되는 여러 기능이다.

텍스트 해독을 중시하는 상향식 모형과는 달리, 하향식 모형에서는 독서를 텍스트에 대한 독자의 가정이나 추측에서 비롯되는 의미 구성 과정으로 본다. 이런 가정이나 추측은 텍스트의 구조나 내용에 대한 독자의 배경지식에 영향을 받는다. 그러므로 텍스트의 구조나 내용에 대한 풍부한 배경지식을 가진 독자는 텍스트를 쉽게 이해하게 된다는 것이다.

상향식 모형에서 중시하는 텍스트 해독을 하향식 모형에서도 독서의 한 과정으로 생각하며, 하향식 모형에서 중시하는 배경지식을 통한 텍스트의 의미 구성 또한 상향식 모형에서도 독서의 한 과정으로 생각한다. 그러므로 두 모형은 상대적으로 독서 과정에서 중심으로 여기고 강조하는 것에 초점을 맞추어 구분되는 것이다.

① 상호 작용식 모형에서 말하는 상호 작용이란 독자가 텍스트 이해에 사용하는 여러 기능 간의 상호 작용을 의미한다. 상호 작용식 모형에서는 어휘 식별 및 인식과 같은 낮은 수준의 독서 기능부터 가정과 추측을 통한 텍스트의 의미 파악과 같은 상위 수준의 독서 기능까지 다양한 독서 기능이 동시에 상호 작용하며 독서가 이루어진다고 본다. 텍스트의 의미 해독은 텍스트에 대한 독자의 가정과 추측 등이 개입하면서 더욱 정교해지고, 독자의 배경지식을 통한 가정과 추측으로 의미를 구성하는 것은 텍스트에 있는 단어나 문장 등의 의미 해독을 통해 더 정교해질 수 있다는 것이다.

**2. 윗글의 내용과 일치하지 않는 것은? [3점]**

- ① 상향식 모형에서는 글의 의미가 텍스트에 내재한다고 본다.
- ② 하향식 모형에서 전체 글을 이해하는 데에는 개별 단어들에 대한 이해가 필수적이다.
- ③ 하향식 모형에서는 텍스트에 대한 독자의 가정이나 추측을 통해 의미가 구성된다고 본다.
- ④ 상향식 모형에서 독서는 단어의 뜻에서부터 문장의 뜻으로 나아가며 순서대로 의미를 파악해나가는 것이다.

**3. 출제 의도**

독서 이론에서 중요하게 다루어지고 있는 3가지 모형을 소재로 하여 각 모형에 대한 비교 이해 정도를 평가하고자 함.

**4. 출제 근거**

가) 적용 교육과정 및 학습내용 성취 기준

적용 교육과정	교육부 고시 제2015-74호 국어과 교육과정		
관련 성취기준	과목명 : 국어, 독서		관련
	성취 기준 1	[10국02-04] 읽기 목적을 고려하여 자신의 읽기 방법을 점검하고 조정하며 읽는다.	
	성취 기준 2	[12독서02-01] 글에 드러난 정보를 바탕으로 중심 내용, 주제, 글의 구조와 전개 방식 등 사실적 내용을 파악하며 읽는다.	

나) 자료 출처

〈서식〉

1) 교과서 내의 자료만 활용한 경우, ‘교과서 내’ 만 작성함

교과서 내						
도서명	저자	발행처	발행년도	쪽수	관련 자료	재구성 여부

2) 교과서 외 자료를 활용한 경우, 아래 표에 작성함

교과서 외						
자료명(도서명)	작성자 (저자)	발행처	발행년도	쪽수	관련 자료	재구성 여부
EBS 수능완성	EBS	EBS	2023.05	184		0

**5. 문항 해설**

하향식 모형에서는 개별 단어들을 모두 이해하지 못해도 독자의 가정이나 추측을 통해 전체 글을 이해하는 것이 가능하다고 본다.

---

6. 채점 기준

7. 예시 답안 혹은 정답

②

## 1. 일반정보

유형	□ 논술고사 □ 면접 및 구술고사 □ 선다형고사	
전형명	재외국민과 외국인 특별전형	
해당 대학의 계열(과목) / 문항번호	국어/3	
출제범위	교육과정 과목명	독서
	핵심개념 및 용어	독서 과정 모형
예상 소요 시간		

## 2. 문항 및 제시문

3. 윗글을 바탕으로 할 때, <보기>의 (가)~(라)에 대한 설명으로 가장 적절한 것은? [3점]

<보기>

- (가) 종의적인 구조의 문장이 문맥에 의해 쉽게 해석되는 경우가 많다.  
 (나) 단어 자체의 의미뿐 아니라 독자가 가진 어휘나 문법 지식과 문맥도 텍스트 이해에 중요하게 작용한다.  
 (다) 텍스트의 내용이 쉬운 경우에는 굳이 텍스트에 대한 가정이나 추측에 시간을 소모할 필요가 없다.  
 (라) 동일한 낱자들로 구성된 단어 인식에서 무의미한 단어(예, ‘아버저’)보다 의미가 있는 단어(예, ‘아버지’)가 더 빨리 인식된다.

- ① (가)와 (나)는 하향식 모형을 비판하는 입장의 근거가 될 수 있다.  
 ② (가)와 (라)는 상향식 모형을 비판하는 입장의 근거가 될 수 있다.  
 ③ (나)와 (다)는 하향식 모형을 지지하는 입장의 근거가 될 수 있다.  
 ④ (다)와 (라)는 상향식 모형을 지지하는 입장의 근거가 될 수 있다.

## 3. 출제 의도

제시문에 나타난 정보를 토대로 이와 연관된 새로운 정보를 종합해 유기적으로 활용할 수 있는지를 평가하고자 함.

## 4. 출제 근거

가) 적용 교육과정 및 학습내용 성취 기준

적용 교육과정	교육부 고시 제2015-74호 국어과 교육과정		
관련 성취기준	과목명 : 국어, 독서		관련
	성취 기준 1	[10국02-01] 읽기는 읽기를 통해 서로 영향을 주고 받으며 소통하는 사회적 상호 작용임을 이해하고 글을 읽는다.	
	성취 기준 2	[12독서02-02] 글에 드러나지 않은 정보를 예측하여 필자의 의도나 글의 목적, 숨겨진 주제, 생략된 내용을 추론하며 읽는다.	

나) 자료 출처

〈서식〉

1) 교과서 내의 자료만 활용한 경우, '교과서 내' 만 작성함

교과서 내						
도서명	저자	발행처	발행년도	쪽수	관련 자료	재구성 여부

2) 교과서 외 자료를 활용한 경우, 아래 표에 작성함

교과서 외						
자료명(도서명)	작성자 (저자)	발행처	발행년도	쪽수	관련 자료	재구성 여부
EBS 수능완성	EBS	EBS	2023.05	184		○

**5. 문항 해설**

- (가)는 상향식 모형을 비판하는 입장의 근거가 될 수 있다.
- (나)는 하향식 모형을 지지하는 입장의 근거가 될 수 있다.
- (다)는 상향식 모형을 비판하는 입장의 근거가 될 수 있다.
- (라)는 상향식 모형을 비판하는 입장의 근거가 될 수 있다.

**6. 채점 기준**

**7. 예시 답안 혹은 정답**

②

## 1. 일반정보

유형	□ 논술고사 □ 면접 및 구술고사 □ 선다형고사		
전형명	재외국민과 외국인 특별전형		
해당 대학의 계열(과목) / 문항번호	국어/4		
출제범위	교육과정 과목명	독서	
	핵심개념 및 용어	독서 과정 모형	
예상 소요 시간			

## 2. 문항 및 제시문

### 4. 윗글을 읽고 ㉠에 대해 보인 반응으로 적절하지 않은 것은? [3점]

- ① 텍스트의 난이도에 따라 독서의 구체적인 방법이 달라질 수 있겠군.
- ② 상향식 모형과 하향식 모형의 절충적 관점이 상호 작용식 모형이군.
- ③ 독서 과정에 대한 이해를 높이기 위해서는 상향식 모형과 하향식 모형을 함께 생각할 필요가 있겠군.
- ④ 상호 작용식 모형에 의하면 독서가 제대로 이루어지지 않았을 때 명확한 원인을 쉽게 찾을 수 있겠군.

## 3. 출제 의도

독서 과정에서 상향식 모형과 하향식 모형에 대한 이해를 바탕으로 이를 종합, 절충한 모형을 적절히 이해하였는지를 평가하고자 함.

## 4. 출제 근거

### 가) 적용 교육과정 및 학습내용 성취 기준

적용 교육과정	교육부 고시 제2015-74호 국어과 교육과정		
관련 성취기준	과목명 : 국어, 독서		관련
	성취 기준 1	[10국02-02] 매체에 드러난 필자의 관점이나 표현 방법의 적절성을 평가하며 읽는다.	
	성취 기준 2	[12독서02-01] 글에 드러난 정보를 바탕으로 중심 내용, 주제, 글의 구조와 전개 방식 등 사실적 내용을 파악하며 읽는다.	

### 나) 자료 출처

〈서식〉

1) 교과서 내의 자료만 활용한 경우, '교과서 내' 만 작성함

교과서 내						
도서명	저자	발행처	발행년도	쪽수	관련 자료	재구성 여부



2) 교과서 외 자료를 활용한 경우, 아래 표에 작성함

교과서 외						
자료명(도서명)	작성자 (저자)	발행처	발행년도	쪽수	관련 자료	재구성 여부
EBS 수능완성	EBS	EBS	2023.05	184		○

### 5. 문항 해설

독서가 제대로 이루어지지 않았을 때 명확한 원인을 쉽게 찾을 수 없다는 것이 상호 작용식 모형의 단점이다.

### 6. 채점 기준

### 7. 예시 답안 혹은 정답

④

## 1. 일반정보

유형	□ 논술고사 □ 면접 및 구술고사 <input checked="" type="checkbox"/> 선다형고사	
전형명	재외국민과 외국인 특별전형	
해당 대학의 계열(과목) / 문항번호	국어/5	
출제범위	교육과정 과목명	독서
	핵심개념 및 용어	지불 용의 가격, 소비자 잉여
예상 소요 시간		

## 2. 문항 및 제시문

### 【5-7】 다음 글을 읽고 물음에 답하십시오.

『80일간의 세계 일주』는 부유한 과짜 신사 필리어스 포그의 이야기를 다룬 소설이다. 우연히 세계 일주와 관련한 논쟁에 휩쓸리게 된 포그는 80일 안에 세계 일주를 할 수 있는지를 두고 2만 파운드를 건 내기를 하게 된다. 포그는 자신의 주장을 입증하기 위해 바로 그날 저녁, 고공한 지 반나절도 안 된 하인 파스파르투와 함께 런던에서 출발한다.

포그는 세계 일주를 떠나기에 앞서 상세한 계획표를 작성했지만, 개통된 줄로만 알았던 철도가 끊겨 있거나 태평양을 건너는 배를 놓치는 등 곳곳에서 예기치 못한 위기에 처한다. 그럴 때마다 그는 대체 교통수단을 가진 이들에게 당시의 실제 시장 가격보다 훨씬 높은 가격을 지불하며 여행을 지속해 나간다. 내기에서 이겨야만 하는 포그로서는 시장 가격보다 훨씬 높은 가격을 지불하는 것이 전혀 아깝지 않았던 것이다. 이를 경제학 용어를 사용하여 표현하면 포그의 교통수단에 대한 ‘지불 \*용의 가격’은 다른 일반 여행객들보다 매우 높은 수준이라고 말할 수 있다. 여기에서 지불 용의 가격이란 소비자가 상품 구입을 위해 지불하겠다고 마음먹은 금액 중 가장 높은 가격을 말한다.

위기 상황에서 포그는 과감하게 높은 가격을 제시하여 문제를 해결했지만 그가 항상 높은 가격을 지불했던 것은 아니다. 일정에 차질이 없을 때는 당연히 다른 일반 여행객들과 같은 가격을 내고 교통 수단을 이용했다. 즉, 포그는 굉장히 높은 지불 용의 가격을 가지고 있음에도 남들과 같은 가격을 지불하여 큰 소비자 잉여를 누린 것이다.

일반적으로 우체국에서 우표는 누구에게나 같은 가격에 판매된다. 하지만 같은 우표 한 장이라고 해도 소비자들이 생각하는 지불 용의 가격은 천차만별이다. 우표값 몇백 원을 아까워하는 소비자가 있는가 하면, 한 장의 우표에도 수백만 원, 수천만 원의 가치가 있다고 생각하는 우표 수집광이 있는 것이다.

영국의 경제학자 앨프리드 마셜은 어떤 상품을 구매함으로써 소비자가 얻는 이익을 소비자 잉여라는 개념으로 설명했다. 소비자 잉여는 소비자가 얻고 싶은 재화를 낮은 가격에 살 경우 실제 구입 가격과 최대한 지불할 수 있다고 생각했던 가격과의 차이에서 소비자가 얻는 이득 부분, 즉 지불 용의 가격에서 실제로 지불한 가격을 뺀 금액으로 정의한다. 이러한 정의에 의하면, 포그와 같이 높은 지불 용의 가격을 가진 사람은 시장을 이용함으로써 큰 소비자 잉여를 누린다고 할 수 있다.

반대로 상품의 공급자가 모든 소비자의 지불 용의 가격을 정확히 알고, 이에 맞춰 상품 가격을 달리 \*책정한다면 소비자 잉여는 발생하지 않을 것이다. 그러나 이것은 현실적으로 매우 어려운 일이다. 예를 들어 어떤 극장에서 같은 등급의 좌석 요금을 지불 용의 가격에 따라 다르게 책정한다면, 관람객들은 강하게 반발하며 다른 극장을 이용할 것이기 때문이다.

기업이 어떤 상품을 독점해서 판매하는 경우가 아니라면, 일반적으로 품질이 같은 상품은 소비자들에게 같은 가격으로 팔린다. 이처럼 각 소비자에게 같은 상품에 대한 가격을 다르게 받을 수 없을 때 소비자 잉여가 발생한다.

\*용의(用意): 어떤 일을 하려고 마음을 먹음.

\*책정(策定): 계획이나 정책을 세워 결정함.

**5. 윗글의 내용과 일치하지 않는 것은? [2점]**

- ① 소비자 잉여는 상품의 공급자가 해당 상품의 가격을 일정하게 책정하기 때문에 발생한다.
- ② 소비자 잉여는 일반적으로 시장에서 공급자가 상품을 독점해서 판매하지 않을 때 발생한다.
- ③ 지불 용의 가격이란 소비자가 상품 구입을 위해 지불하겠다고 마음먹은 금액 중 가장 낮은 가격이다.
- ④ 소비자 잉여는 실제 구입 가격과 소비자가 지불할 수 있다고 생각한 가격과의 차이에서 소비자가 얻는 이득 부분을 말한다.

**3. 출제 의도**

제시문에 나타난 핵심적인 개념을 이해하고, 이해한 개념을 구체화하여 진술하고 표현할 수 있는지를 평가하고자 함.

**4. 출제 근거**

가) 적용 교육과정 및 학습내용 성취 기준

적용 교육과정	교육부 고시 제2015-74호 국어과 교육과정		
관련 성취기준	과목명 : 독서		관련
	성취 기준 1	[12독서02-01] 글에 드러난 정보를 바탕으로 중심 내용, 주제, 글의 구조와 전개 방식 등 사실적 내용을 파악하며 읽는다.	
	성취 기준 2	[12독서03-02] 사회·문화 분야의 글을 읽으며 제재에 담긴 사회적 요구와 신념, 사회적 현상의 특성, 역사적 인물과 사건의 사회·문화적 맥락 등을 비판적으로 이해한다.	

나) 자료 출처

〈서식〉

1) 교과서 내의 자료만 활용한 경우, ‘교과서 내’ 만 작성함

교과서 내						
도서명	저자	발행처	발행년도	쪽수	관련 자료	재구성 여부
독서	한철우 외	(주)비상교육	2023	143~148		0

2) 교과서 외 자료를 활용한 경우, 아래 표에 작성함

교과서 외	작성자 (저자)	발행처	발행년도	쪽수	관련 자료	재구성 여부
자료명(도서명)						

**5. 문항 해설**

지불 용의 가격이란 소비자가 상품 구입을 위해 지불하겠다고 마음먹은 금액 중 가장 높은 가격이다.

**6. 채점 기준**

**7. 예시 답안 혹은 정답**

③

## 1. 일반정보

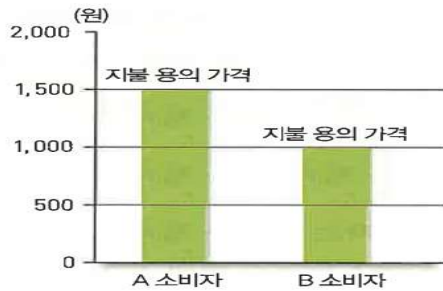
유형	□ 논술고사 □ 면접 및 구술고사 ▣ 선다형고사	
전형명	재외국민과 외국인 특별전형	
해당 대학의 계열(과목) / 문항번호	국어/6	
출제범위	교육과정 과목명	독서
	핵심개념 및 용어	지불 용의 가격, 소비자 잉여
예상 소요 시간		

## 2. 문항 및 제시문

6. 윗글을 바탕으로 <보기>를 이해한 내용으로 가장 적절한 것은? [3점]

### <보기>

아래 그림은 어떤 상품에 대한 두 소비자의 지불 용의 가격을 나타낸 것이고, 해당 상품의 실제 구입 가격은 500원이다.



- ① A소비자와 B소비자가 동일한 이득을 얻었다.
- ② A소비자와 B소비자가 동일한 손해를 보았다.
- ③ A소비자가 B소비자에 비해 더 많은 혜택을 보았다.
- ④ A소비자가 B소비자에 비해 더 많은 손해를 보았다.

## 3. 출제 의도

제시문에 등장하는 핵심 개념을 토대로 자료를 해석해 이익의 크기를 구하고 비교하여 문제 상황에 논리적으로 접근할 수 있는지를 평가하고자 함.

#### 4. 출제 근거

가) 적용 교육과정 및 학습내용 성취 기준

적용 교육과정	교육부 고시 제2015-74호 국어과 교육과정		
관련 성취기준	과목명 : 독서		관련
	성취 기준 1	[12독서02-05] 글에서 자신과 사회의 문제를 해결하는 방법이나 필자의 생각에 대한 대안을 찾으며 창의적으로 읽는다.	
	성취 기준 2	[12독서03-02] 사회·문화 분야의 글을 읽으며 제재에 담긴 사회적 요구와 신념, 사회적 현상의 특성, 역사적 인물과 사건의 사회·문화적 맥락 등을 비판적으로 이해한다.	

나) 자료 출처

〈서식〉

1) 교과서 내의 자료만 활용한 경우, ‘교과서 내’ 만 작성함

교과서 내						
도서명	저자	발행처	발행년도	쪽수	관련 자료	재구성 여부
독서	한철우 외	(주)비상교육	2023	143~148		0

2) 교과서 외 자료를 활용한 경우, 아래 표에 작성함

교과서 외						
자료명(도서명)	작성자 (저자)	발행처	발행년도	쪽수	관련 자료	재구성 여부

#### 5. 문항 해설

A소비자의 지불 용의 가격은 1500원이고, B소비자의 지불 용의 가격은 1000원이므로, A소비자는 실제 구입 가격 500원이 비해 1000원의 소비자 잉여를 얻었고, B소비자는 500원의 소비자 잉여를 얻었다. 그러므로 A소비자가 B소비자에 비해 더 많은 혜택을 보았다고 볼 수 있다.

#### 6. 채점 기준

#### 7. 예시 답안 혹은 정답

③

## 1. 일반정보

유형	□ 논술고사 □ 면접 및 구술고사 <input checked="" type="checkbox"/> 선다형고사	
전형명	재외국민과 외국인 특별전형	
해당 대학의 계열(과목) / 문항번호	국어/7	
출제범위	교육과정 과목명	독서
	핵심개념 및 용어	지불 용의 가격, 소비자 잉여
예상 소요 시간		

## 2. 문항 및 제시문

7. 윗글을 읽고 추론한 내용으로 적절하지 않은 것은? [5점]

- ① 경쟁적 시장이 소비자에게 보다 효율적이겠군.
- ② 구입하는 물건의 수량이 증가할수록 소비자의 지불 용의 가격은 낮아지겠군.
- ③ 기업에서는 두 개를 사면 하나를 무료로 주는 전략을 통해 판매량을 늘릴 수 있겠군.
- ④ 물건을 구입하기 전에 여러 곳의 상품 가격을 비교하면 소비자의 지불 용의 가격이 높아지겠군.

## 3. 출제 의도

주어진 상황을 정확히 이해한 다음 이에 함의된 내용을 바탕으로 새로운 정보를 접목해 추론할 수 있는지를 평가하고자 함.

## 4. 출제 근거

가) 적용 교육과정 및 학습내용 성취 기준

적용 교육과정	교육부 고시 제2015-74호 국어과 교육과정		
관련 성취기준	과목명 : 독서		관련
	성취 기준 1	[12독서02-02] 글에 드러나지 않은 정보를 예측하여 필자의 의도나 글의 목적, 숨겨진 주제, 생략된 내용을 추론하며 읽는다.	
	성취 기준 2	[12독서03-02] 사회·문화 분야의 글을 읽으며 제재에 담긴 사회적 요구와 신념, 사회적 현상의 특성, 역사적 인물과 사건의 사회·문화적 맥락 등을 비판적으로 이해한다.	

나) 자료 출처

〈서식〉

1) 교과서 내의 자료만 활용한 경우, '교과서 내' 만 작성함

교과서 내						
도서명	저자	발행처	발행년도	쪽수	관련 자료	재구성 여부
독서	한철우 외	(주)비상교육	2023	143~148		0

2) 교과서 외 자료를 활용한 경우, 아래 표에 작성함

교과서 외						
자료명(도서명)	작성자 (저자)	발행처	발행년도	쪽수	관련 자료	재구성 여부

**5. 문항 해설**

동일한 물건에 대하여 소비자는 되도록 낮은 가격을 지불하고 싶어하므로, 물건을 구입하기 전에 여러 곳의 상품 가격을 비교해보면 소비자가 최저 가격 수준을 알게 되고, 따라서 소비자의 지불 용의 가격은 낮아진다.

**6. 채점 기준**

**7. 예시 답안 혹은 정답**

④



## 1. 일반정보

유형	□ 논술고사 □ 면접 및 구술고사 <input checked="" type="checkbox"/> 선다형고사	
전형명	재외국민과 외국인 특별전형	
해당 대학의 계열(과목) / 문항번호	국어/8	
출제범위	교육과정 과목명	독서
	핵심개념 및 용어	데이터베이스, 릴레이션
예상 소요 시간		

## 2. 문항 및 제시문

【8-10】 다음 글을 읽고 물음에 답하시오.

데이터베이스는 사물에 대한 데이터를 모아 놓은 것으로 사물에 관한 정보 관리를 ㉠쉽게 해 주므로 산업, 행정, 의료, 교육 등 다방면에서 활용되고 있다. 오늘날 대부분의 상용 데이터베이스는 사물들 사이의 관계를 표로 나타내어 데이터를 정리하는 ‘관계형 데이터베이스’로 분류된다. 관계형 데이터베이스에서 정보를 구분하여 저장하는 데 기본이 되는 표를 ‘릴레이션’이라고 한다. 릴레이션은 하나의 고유한 이름을 가지며 하나의 데이터베이스에서는 같은 이름을 갖는 릴레이션이 둘 이상 존재할 수 없다. 릴레이션의 이름은 릴레이션이 다루는 ‘개체(entity)’를 나타내도록 부여하는데 개체는 현실 세계에 존재하는 실체나 실체와 관련된 추상적인 개념을 의미한다.

학생 데이터를 관리하기 위하여 <표 1>과 같은 ‘학생’이라는 이름의 릴레이션을 만들었다고 해보자. 이 릴레이션은 각각의 열이 ‘학번’, ‘학생 이름’, ‘학생 이메일’이라는 이름을 갖는데 이를 통칭하여 ‘속성’이라 하고, 속성의 수를 그 릴레이션의 ‘차수’라고 한다. 이 릴레이션은 차수가 3이다. 릴레이션에서 실질적인 정보를 담고 있는 각 행을 ‘튜플’이라고 하며, 튜플의 수를 그 릴레이션의 ‘카디널리티’라고 한다. 이 릴레이션의 카디널리티는 4인데 정보를 담은 튜플 수가 늘어나면 얼마든지 ㉡커질 수 있다. 릴레이션에서 속성은 최소 하나가 있어야 하므로 차수의 최솟값은 1이고, 릴레이션에서 튜플은 0개일 수도 있으므로 카디널리티의 최솟값은 0이다.

학번	학생 이름	학생 이메일
22101	김○지	y*kim@clever.edu
22102	남○호	s*nam@honey.com
22103	도○호	s*art@sugar.ac.kr
22104	류○영	y*yo@cowboy.co.kr

<표 1>

릴레이션에서 데이터값은 자유롭게 ㉢바꿀 수 있으며, 새로운 학생의 정보를 입력하거나 기존 학생 데이터를 삭제할 수도 있다. 그러나 속성을 추가할 때에는 주의가 필요하다. <표 1>에 학생에 대한 정보의 양을 늘리기 위해 그 학생의 ‘지도 교수 이름’과 ‘지도 교수 휴대 전화 번호’라는 2개의 속성을 추가하여 <표 2>를 만들었다고 해보자. 만약 이 표를 만든 사람이 이 표를 가지고 지도 교수에 관한 정보도 함께 관리하고자 한다면, 이 표는 데이터를 ㉣갱신할 때 문제가 발생할 수 있다. 예를 들어 류○영 학생의 튜플을 삭제하면 이○우라는 지도 교수 이름과 그의 휴대 전화 번호까지 동시에 삭제된다. 그러면 이○우 교수의 휴대 전화 번호는 데이터베이스에서 사라진다. 표의 데이터값을 수정할 때에도 문제가 발생한다. 세 번째 튜플의 손○철 교수의 휴대 전화 번호를 변경하면 첫 번째 튜플의 손○철 교수의 휴대 전화 번호와 일치하지 않게 된다. 이런 상태로 두게 되면 손○철

교수의 휴대 전화 번호가 어느 것이 정확한지 불확실해진다. 이를 방지하려면 표에 있는 손○철 교수의 모든 휴대 전화 번호를 찾아서 모두 변경해 주어야 한다. 그리고 만약 지도 학생이 없는 교수를 데이터에 추가하고자 하면 어떤 일이 생길까? 예를 들어 김○혁이라는 교수는 지도 학생이 없지만 그의 휴대 전화 번호를 이 표에 기록하려면 새로운 튜플을 추가하면서 데이터가 없는 빈칸이 셋이 생긴다. 데이터베이스에서는 데이터로 채워지지 않는 빈칸을 가리켜 ‘널(null)값을 갖는다’ 라고 한다. 널값은 되도록 만들지 않는 것이 데이터 관리에 유익하다.

학번	학생 이름	학생 이메일	지도 교수 이름	지도 교수 휴대 전화 번호
22101	김○지	y*kim@clever.edu	손○철	010-123*-5678
22102	남○호	s*nam@honey.com	이○혁	010-11*1-4321
22103	도○호	s*art@sugar.ac.kr	손○철	010-123*-5678
22104	류○영	y*yo@cowboy.co.kr	이○우	010-*222-5678

〈표 2〉

**8. 윗글에 대한 설명으로 적절하지 않은 것은? [3점]**

- ① 릴레이션과 관련된 개념들을 정의하고 있다.
- ② 구체적 사례를 통해 릴레이션을 설명하고 있다.
- ③ 릴레이션의 특징을 분석하여 그 효용성을 전망하고 있다.
- ④ 릴레이션에서 발생할 수 있는 문제점들을 제시하고 있다.

**3. 출제 의도**

제시문에 등장하는 핵심 개념을 전개하는 방식을 이해하고 있는지 평가하고자 함.

**4. 출제 근거**

가) 적용 교육과정 및 학습내용 성취 기준

적용 교육과정	교육부 고시 제2015-74호 국어과 교육과정	
관련 성취기준	과목명 : 독서	
	성취 기준 1	[12독서02-01] 글에 드러난 정보를 바탕으로 중심 내용, 주제, 글의 구조와 전개 방식 등 사실적 내용을 파악하며 읽는다.
	성취 기준 2	[12독서03-03] 과학·기술 분야의 글을 읽으며 제재에 담긴 지식과 정보의 객관성, 논거의 입증 과정과 타당성, 과학적 원리의 응용과 한계 등을 비판적으로 이해한다.
		관련

나) 자료 출처

〈서식〉

1) 교과서 내의 자료만 활용한 경우, '교과서 내' 만 작성함

교과서 내						
도서명	저자	발행처	발행년도	쪽수	관련 자료	재구성 여부

2) 교과서 외 자료를 활용한 경우, 아래 표에 작성함

교과서 외						
자료명(도서명)	작성자 (저자)	발행처	발행년도	쪽수	관련 자료	재구성 여부
능률 EBS 수능특강 변형문제 508제 독서(상)	유동훈 외	능률		154~156		○

**5. 문항 해설**

이 글은 릴레이션의 개념과 특징을 설명하고 사례를 제시한 것으로서, 효용성을 전망하는 내용은 포함되어 있지 않다.

**6. 채점 기준**

**7. 예시 답안 혹은 정답**

③

## 1. 일반정보

유형	□ 논술고사 □ 면접 및 구술고사 <input checked="" type="checkbox"/> 선다형고사		
전형명	재외국민과 외국인 특별전형		
해당 대학의 계열(과목) / 문항번호	국어/9		
출제범위	교육과정 과목명	기술	
	핵심개념 및 용어	데이터베이스, 릴레이션	
예상 소요 시간			

## 2. 문항 및 제시문

9. 윗글에서 알 수 있는 내용으로 적절한 것은? [5점]

- ① 릴레이션에서 카디널리티 값의 최대치는 한정되어 있다.
- ② 릴레이션에서 속성은 실질적인 정보를 담고 있는 곳이다.
- ③ 릴레이션에서 카디널리티의 최솟값은 차수의 최솟값보다 작다.
- ④ 하나의 데이터베이스에 같은 이름을 갖는 릴레이션이 복수로 존재할 수 있다.

## 3. 출제 의도

핵심적인 개념인 릴레이션에 대한 이해와 응용할 수 있는 수준을 측정하고자 함.

## 4. 출제 근거

가) 적용 교육과정 및 학습내용 성취 기준

적용 교육과정	교육부 고시 제2015-74호 국어과 교육과정		
관련 성취기준	과목명 : 독서		관련
	성취 기준 1	[12독서02-02] 글에 드러나지 않은 정보를 예측하여 필자의 의도나 글의 목적, 숨겨진 주제, 생략된 내용을 추론하며 읽는다.	
	성취 기준 2	[12독서03-03] 과학·기술 분야의 글을 읽으며 제재에 담긴 지식과 정보의 객관성, 논거의 입증 과정과 타당성, 과학적 원리의 응용과 한계 등을 비판적으로 이해한다.	

나) 자료 출처

〈서식〉

1) 교과서 내의 자료만 활용한 경우, '교과서 내' 만 작성함

교과서 내						
도서명	저자	발행처	발행년도	쪽수	관련 자료	재구성 여부

2) 교과서 외 자료를 활용한 경우, 아래 표에 작성함

교과서 외						
자료명(도서명)	작성자 (저자)	발행처	발행년도	쪽수	관련 자료	재구성 여부
능률 EBS 수능특강 변형문제 508제 독서(상)	유동훈 외	능률		154~156		○

**5. 문항 해설**

릴레이션에서 카디널리티의 최솟값은 0이고, 차수의 최솟값은 1이므로, 카디널리티의 최솟값이 차수의 최솟값보다 작다.

**6. 채점 기준**

**7. 예시 답안 혹은 정답**

③

## 1. 일반정보

유형	□ 논술고사 □ 면접 및 구술고사 □ 선다형고사		
전형명	재외국민과 외국인 특별전형		
해당 대학의 계열(과목) / 문항번호	국어/10		
출제범위	교육과정 과목명	독서	
	핵심개념 및 용어	데이터베이스, 릴레이션	
예상 소요 시간			

## 2. 문항 및 제시문

10. 문맥상 ㉠ ~ ㉤과 바꾸어 쓰기에 적절하지 않은 것은? [2점]

- ① ㉠ - 용이(容易)하게
- ② ㉡ - 증가(增加)할
- ③ ㉢ - 교환(交換)할
- ④ ㉤ - 경신(更新)할

## 3. 출제 의도

순우리말과 한자어의 이해 정도를 토대로 독서 과정에서 활용할 수 있는 어휘력 수준을 평가하고자 함.

## 4. 출제 근거

가) 적용 교육과정 및 학습내용 성취 기준

적용 교육과정	교육부 고시 제2015-74호 국어과 교육과정		
관련 성취기준	과목명 : 국어		관련
	성취 기준 1	[10국02-02] 매체에 드러난 필자의 관점이나 표현 방법의 적절성을 평가하며 읽는다.	
	성취 기준 2	[10국03-04] 쓰기 맥락을 고려하여 쓰기 과정을 점검·조정하며 글을 고쳐 쓴다.	

나) 자료 출처

〈서식〉

1) 교과서 내의 자료만 활용한 경우, '교과서 내' 만 작성함

교과서 내		저자	발행처	발행년도	쪽수	관련 자료	재구성 여부
도서명							

2) 교과서 외 자료를 활용한 경우, 아래 표에 작성함

교과서 외						
자료명(도서명)	작성자 (저자)	발행처	발행년도	쪽수	관련 자료	재구성 여부
능률 EBS 수능특강 변형문제 508제 독서(상)	유동훈 외	능률		154~156		○

**5. 문항 해설**

㉔에서 쓰인 ‘바꿀’ 은 문맥상, ‘수정하다’ 의 뜻이므로, ‘교환(交換)하다’ 의 의미와 다르다.

**6. 채점 기준**

**7. 예시 답안 혹은 정답**

③

## 1. 일반정보

유형	□ 논술고사 □ 면접 및 구술고사 □ 선다형고사	
전형명	재외국민과 외국인 특별전형	
해당 대학의 계열(과목) / 문항번호	국어/11	
출제범위	교육과정 과목명	독서
	핵심개념 및 용어	
예상 소요 시간		

## 2. 문항 및 제시문

【11-13】 다음 글을 읽고 물음에 답하시오.

과거의 ‘나’가 지금의 ‘나’와 같은 사람이라고 말할 수 있는 근거는 무엇일까? 이것이 개인 동일성 문제다. 인간에 적용된 동일성 문제라서 ‘인간 동일성’ 또는 ‘자아 동일성’ 문제라고도 한다.

동일성 문제를 다루려면 먼저 ‘같다’라는 말이 의미하는 바를 분명히 해 둘 필요가 있다. 우리는 “저 시계는 내 시계와 같은 시계다.”라고 말할 때의 ‘같다’와 “스파이더맨은 피터 파커(영화 「스파이더맨」의 극중 주인공 이름)와 같은 사람이다.”라고 말할 때의 ‘같다’가 서로 다른 뜻을 안다. 앞의 동일성은 같은 종류라거나 특징이 비슷하다는 뜻이고, 뒤의 동일성은 완전히 똑같은 개체임을 뜻한다. 앞의 동일성은 질적 동일성이라고 부르고, 뒤의 동일성은 수적 동일성이라고 부른다. 두 개체가 비슷하다는 것은 질적으로 비슷한 점이 많다는 것이고, 두 개체가 완전히 똑같다는 것은 수적으로 하나라는 것이다. 개인 동일성 문제에서 문제가 되는 것은 바로 수적 동일성이다.

이와 같이 개인 동일성 문제와 관련하여 먼저 살펴볼 것이 신체 이론과 영혼 이론이다. 개인 동일성 문제에 대한 가장 상식적인 대답은 사람의 몸, 곧 신체가 동일성 판단의 근거가 된다는 것이다. 이처럼 사람의 겉모습을 보고 동일성을 판단하는 것이 신체 이론이다. 그러나 신체 이론에는 문제가 있다. 어떤 사람이 10년이라는 시간이 흘러 용모나 체격이 달라졌다고 해서 10년 전의 그 사람과 10년 후의 그 사람이 동일한 개인이 아니라고 말할 수는 없다. 따라서 신체 이론은 약간 세련되게 변형할 필요가 있다. 신체가 다르더라도 예전부터 지금까지 시간과 공간에서 쭉 연속되어 있다면 동일한 개인으로 보아야 한다. 즉 시간과 공간이 단절되지 않은 신체에서는 개인 동일성이 보장되는 것이다.

그러면 다음과 같은 상황은 어떨까? 어느 한 나라에 왕자가 있다. 그는 길에서 우연히 본 적이 있는 거지들이 어떻게 사는지 항상 궁금했다. 반면 거지는 왕자가 되는 것이 꿈이었다. 어느 날 이들의 바람이 이루어졌다. 서로의 몸이 바뀐 것이다. 왕자는 얼굴과 몸은 그대로지만 거지의 기억과 성격을 가지고 있고, 거지는 얼굴과 몸은 그대로지만 왕자의 기억과 성격을 가지고 있다.

이런 종류의 이야기는 영화나 드라마, 만화 등에서 자주 소재로 이용되는데, 대체로 서로의 영혼이 맞바뀌어서 생긴 현상으로 해석한다. 정말로 영혼이라는 것이 있다면 우리 몸, 즉 신체가 계속해서 변화하더라도 예전의 ‘나’와 지금의 ‘나’가 같다는 것을 설명할 수 있다. 영혼이 같기 때문이다. 이렇게 사람의 영혼을 근거로 동일성을 판단하는 것이 영혼 이론이다.

영혼 이론은 개인 동일성을 판단하는 손쉬운 이론이기는 하지만 치명적인 약점을 가지고 있다. 바로 영혼이라는 존재를 확인할 방법이 없다는 문제가 있기 때문이다.



다음으로 심리 이론이 있다. 과학 기술이 발달하여 뇌를 이식할 수 있게 되었다고 가정해 보자. 그리고 어떤 남자가 한 여자와 뇌를 맞바꾼다고 하자. 즉, 각자의 신체는 그대로 두고 뇌만 바꾸는 것이다. 서로의 뇌를 바꾼 뒤, 남자와 여자의 지인들은 이들을 누구라고 여길까?

전후 사정을 안다면 아마도 주변 사람들은 남자의 신체를 가진 사람을 여자라고 여길 것이다.(반대의 경우도 마찬가지이다.) 왜냐하면 그는 외모만 남자일 뿐 여자의 기억을 갖고 있으며, 여자의 버릇을 취할 것이기 때문이다. 이처럼 개인의 동일성을 보장해주는 근거가 신체가 아니라 기억, 버릇, 느낌 따위의 심리적인 특성이라는 것이 심리 이론이다.

그런데 심리 이론도 세련되게 다듬을 필요가 있다. 어떤 사람이 고등학생 시절 봉사 활동을 하다가 불현듯 어린 시절 집에서 음식을 만든 기억이 났다고 하자. 그리고 시간이 더욱 흘러 40대가 된 그는 고등학교 시절의 봉사 활동은 생생하게 기억하지만 어린 시절에 음식을 만든 일은 전혀 기억나지 않는다고 하자. 심리 이론에 따르면 이때, 어린 시절을 기억하지 못하는 40대의 그는 어린 시절의 그와는 다른 사람이 되고 만다. 여기서 개인 동일성이 보장되려면 신체 이론에서 시간과 공간의 연속성을 덧붙여야 했듯이 심리 이론도 기억의 연속성을 강조해야 한다. 즉, 현재의 '나' 는 작년의 기억 모두는 아니지만 상당 부분을 연속적으로 가지고 있고, 작년의 '나' 는 재작년의 기억 모두는 아니지만 상당 부분을 연속적으로 가지고 있다는 식으로 설명한다면 현재의 '나' 는 어릴 적의 기억을 온전히 가지고 있지는 못하지만 그 중간고리들이 어릴 적의 '나' 와 현재의 '나' 를 연결시켜 준다고 볼 수 있다.

또 심리 이론에서 꼭 기억만이 개인의 동일성을 보장하는 것은 아니다. 한 개인의 행동, 성격, 말버릇 태도까지 모두를 종합하여 동일한 사람인지를 판단하는 것이다. 따라서 기억이 중간중간 끊기더라도, 성격이 이전과는 완전히 바뀌더라도, 띄엄띄엄 있는 기억이나 성격, 버릇 따위가 과거의 '나' 와 현재의 '나' 를 같은 사람으로 연결해 주는 것이다.

**11. 위의 글의 내용과 일치하지 않는 것은? [3점]**

- ① 예전의 '나' 와 지금의 '나' 가 같은가의 문제는 결국 질적 동일성이 아닌 수적 동일성에 관한 문제이다.
- ② 심리이론에서 개인의 기억뿐만 아니라 한 개인의 행동, 성격, 말버릇, 태도 등을 종합하여 동일한 사람인지를 판단하는 것이다.
- ③ 영혼이론은 개인의 동일성을 판단하는 손쉬운 방법이기도 하나 그 영혼이라는 존재를 확인할 방법이 없다는 한계를 갖고 있다.
- ④ 시간의 변화에 따라 인간은 생로병사를 통해 신체가 변화할 수밖에 없으므로, 신체적으로 개인의 동일성을 기준으로 삼는 것은 불가능하다.

**3. 출제 의도**

제시문에 소개된 핵심 개념에 대한 이해를 바탕으로 구체적으로 주어진 상황에 비추어 개념의 의미와 범주를 확장할 수 있는 역량을 평가하고자 함.

**4. 출제 근거**

가) 적용 교육과정 및 학습내용 성취 기준

적용 교육과정	교육부 고시 제2015-74호 국어과 교육과정		
관련 성취기준	과목명 : 국어, 독서		관련
	성취 기준 1	[10국02-03] 삶의 문제에 대한 해결 방안이나 필자의 생각에 대한 대안을 찾으며 읽는다.	

	성취 기준 2	[12독서02-01] 글에 드러난 정보를 바탕으로 중심 내용, 주제, 글의 구조와 전개 방식 등 사실적 내용을 파악하며 읽는다.	
--	---------------	---	--

나) 자료 출처

〈서식〉

1) 교과서 내의 자료만 활용한 경우, ‘교과서 내’ 만 작성함

교과서 내						
도서명	저자	발행처	발행년도	쪽수	관련 자료	재구성 여부
독서	고형진 외	동아출판(주)	2023	114~119		0

2) 교과서 외 자료를 활용한 경우, 아래 표에 작성함

교과서 외						
자료명(도서명)	작성자 (저자)	발행처	발행년도	쪽수	관련 자료	재구성 여부

**5. 문항 해설**

제시문 2단락에서 개인 동일성 문제는 수적 동일성, 즉 단 하나의 개체에 관한 질문임을 언급함. 이에 잘못된 문항은 ① 번

**6. 채점 기준**

**7. 예시 답안 혹은 정답**

①

## 1. 일반정보

유형	□ 논술고사 □ 면접 및 구술고사 □ 선다형고사	
전형명	재외국민과 외국인 특별전형	
해당 대학의 계열(과목) / 문항번호	국어/12	
출제범위	교육과정 과목명	독서
	핵심개념 및 용어	
예상 소요 시간		

## 2. 문항 및 제시문

### 12. 윗글의 서술방식으로 가장 적절한 것은? [2점]

- ① 개인의 동일성에 관해 학자들의 견해와 대중적 견해를 대비하며 설명하고 있다.
- ② 개인의 동일성에 관한 이론의 발전을 통시적으로 개괄하고 현재 과학 기술의 성과를 통해 확보된 새로운 이론을 설명하고 있다.
- ③ 개인의 동일성을 설명하는 대표적 이론을 소개한 후, 그 각각의 기준 및 내용을 설명하고, 각 견해가 갖는 한계를 설명하고 있다.
- ④ 개인의 동일성에 관한 주요 사상가들의 견해를 제시하고, 그들의 논점을 대비 설명하고 있다.

## 3. 출제 의도

핵심적 개념을 제시문 속에서 상술하는 방법을 이해하였는지 평가하고자 함.

## 4. 출제 근거

### 가) 적용 교육과정 및 학습내용 성취 기준

적용 교육과정	교육부 고시 제2015-74호 국어과 교육과정		
관련 성취기준	과목명 : 독서		관련
	성취 기준 1	[12독서02-03] 글에 드러난 관점이나 내용, 글에 쓰인 표현 방법, 필자의 숨겨진 의도나 사회·문화적 이념을 비판하며 읽는다.	
	성취 기준 2	[12독서03-01] 인문·예술 분야의 글을 읽으며 제재에 담긴 인문학적 세계관, 예술과 삶의 문제를 대하는 인간의 태도, 인간의 대한 성찰 등을 비판적으로 이해한다.	

### 나) 자료 출처

〈서식〉

1) 교과서 내의 자료만 활용한 경우, ‘교과서 내’ 만 작성함

교과서 내						
도서명	저자	발행처	발행년도	쪽수	관련 자료	재구성 여부

2) 교과서 외 자료를 활용한 경우, 아래 표에 작성함

교과서 외	작성자 (저자)	발행처	발행년도	쪽수	관련 자료	재구성 여부
자료명(도서명)	EBS 교재 개발팀	EBS	2022	48		○
EBS 수능 기출의 미래 국어영역(독서)						

**5. 문항 해설**

개념 설명문의 전개 방식을 잘 파악하고 있는가를 묻는 문제이다.  
개념설명, 세부 설명, 한계 제시 및 보완의 서술방식을 취하고 있으므로 답은 ③

**6. 채점 기준**

**7. 예시 답안 혹은 정답**

③

## 1. 일반정보

유형	□ 논술고사 □ 면접 및 구술고사 □ 선다형고사		
전형명	재외국민과 외국인 특별전형		
해당 대학의 계열(과목) / 문항번호	국어/13		
출제범위	교육과정 과목명	독서	
	핵심개념 및 용어		
예상 소요 시간			

## 2. 문항 및 제시문

13. 위의 글에서 답을 찾을 수 있는 질문에 해당하지 않는 것은? [5점]

- ① 교통사고로 큰 수술을 하고 전혀 다른 모습으로 나타난 나의 친구는 내가 알던 그 친구인가?
- ② 해외로 입양되어 어린 시절에 대한 기억을 전혀 공유하지 못하는 나의 언니는 나의 언니가 맞는가?
- ③ 알츠하이머 치매로 인해 기억을 잃어가고, 평소의 교양있는 모습을 잃어가는 나의 어머니는 여전히 나의 어머니인가?
- ④ 과학 기술이 발달해서 복제인간이 가능하게 되었을 때 복제의 대상이 된 원래의 나와 나의 복제인간은 동일한 인간인가?

## 3. 출제 의도

제시문에 나타난 핵심 개념에 대한 이해를 바탕으로 문제를 해결할 수 있는 역량을 평가하고자 함.

## 4. 출제 근거

가) 적용 교육과정 및 학습내용 성취 기준

적용 교육과정	교육부 고시 제2015-74호 국어과 교육과정		
관련 성취기준	과목명 : 독서		관련
	성취 기준 1	[12독서02-05] 글에서 자신과 사회의 문제를 해결하는 방법이나 필자의 생각에 대한 대안을 찾으며 창의적으로 읽는다.	
	성취 기준 2	[12독서03-01] 인문·예술 분야의 글을 읽으며 제재에 담긴 인문학적 세계관, 예술과 삶의 문제를 대하는 인간의 태도, 인간의 대한 성찰 등을 비판적으로 이해한다.	

나) 자료 출처

〈서식〉

1) 교과서 내의 자료만 활용한 경우, '교과서 내' 만 작성함

교과서 내						
도서명	저자	발행처	발행년도	쪽수	관련 자료	재구성 여부

2) 교과서 외 자료를 활용한 경우, 아래 표에 작성함

교과서 외						
자료명(도서명)	작성자 (저자)	발행처	발행년도	쪽수	관련 자료	재구성 여부
EBS 수능 기출의 미래 국어영역(독서)	EBS 교재 개발팀	EBS	2022	51		○

## 5. 문항 해설

선지 지문들은 각기 심리이론 신체이론을 현실에서 발생하는 일에 적용하는 경우로 예시로 든 것이다. 그러나 복제 인간의 경우, 제시문의 전반부 전제에서 인간 동일성 문제가 수적 동일성 문제임을 명시했으므로, 수적으로 두개 이상이 되는 문제이므로 이 글의 범위와 관점에서는 해결할 수 없는 난제이다.

## 6. 채점 기준

## 7. 예시 답안 혹은 정답

④

## 1. 일반정보

유형	□ 논술고사 □ 면접 및 구술고사 □ 선다형고사	
전형명	재외국민과 외국인 특별전형	
해당 대학의 계열(과목) / 문항번호	국어/14	
출제범위	교육과정 과목명	독서
	핵심개념 및 용어	
예상 소요 시간		

## 2. 문항 및 제시문

**[14-16] 다음 글을 읽고 물음에 답하시오.**

일상생활에서 우리는 깊이 있는 생각 또는 실제 경험을 통해 무언가를 배우고 깨닫게 된다. 이러한 과정을 거쳐 신념이나 태도가 형성되고 기존의 태도나 행동이 변화하게 되는 것을 학습이라고 한다. 시장에서 소비자가 구매 행동을 하는 과정에서도 학습이 일어나는데, 이러한 소비자의 학습 형태의 한 예로 인지적 학습이 있다.

소비자는 구매를 위한 정보를 기억 속에 충분히 보유하지 못한 경우에 ㉠외적 탐색을 하게 된다. 이때 주변 사람들의 추천이나 대중 매체에서 획득한 정보 등을 인지적으로 처리하는 과정이 필연적으로 수반된다. 이러한 인지적 사고 과정을 통해 이루어지는 학습을 인지적 학습이라고 한다. 소비자의 인지적 학습에 대한 연구는 인지주의 심리학에 기반하고 있다. 인지주의 심리학은 스키마 이론을 근간으로 삼고 있어 소비자가 가지고 있는 스키마에 주목한다. 스키마란 체계적이고 조직적으로 저장되어 있는 지식의 구조를 일컫는다.

인지주의 심리학에서는 소비자가 새롭게 얻게 된 지식에 의해 기존의 지식 구조에 첨가, 조율, 재구조화가 일어난다고 한다. ㉡첨가란, 소비자가 제품과 서비스에 대한 정보 처리를 통해 기존의 지식 구조에 새로운 지식이나 신념을 덧붙이는 것을 말한다. “A사의 운동화는 쿠션감이 좋다.” 라는 새로운 지식을 얻게 되면 기존의 A사의 지식 구조에 이 새로운 지식을 덧붙이게 되는 것이다. 첨가에는 연상적 학습이 포함된다. 연상적 학습이란 기업이 소비자에게 어떤 욕구가 일어날 때마다 특정 브랜드나 상품이 생각나도록 학습시키는 것을 말한다. 연상적 학습은 반복적으로 이루어질 때 학습의 효과가 우수하다. 첨가는 소비자의 지식 구조에 큰 변화를 야기하지는 않지만 지식 구조를 강화한다는 점에서 의미가 있다. ㉢조율이란, 소비자가 제품에 대한 지식을 축적함에 따라 자신이 가진 지식 구조를 검토하여 이를 일반화시키는 것을 말한다. 조율의 과정에서 소비자의 지식 구조 중 일부가 서로 결합되어 보다 일반화될 수 있다. 예를 들어 B사의 여러 서비스를 두고 다양한 여러 특성이 결합되면 ‘B사의 서비스는 고품질이다.’ 와 같이 일반화가 이루어질 수 있다. ㉣재구조화란, 기존의 지식 구조와는 다른 새로운 의미 구조를 생성하거나 기존의 지식 구조를 새롭게 재편하는 것을 가리킨다. 재구조화는 첨가나 조율과 달리 지식구조의 위계를 전반적으로 검토하는 광범위한 인지적 노력을 필요로 한다. 예컨대 통신사인 C사가 기본 서비스를 연령대별로 새롭게 세분화하면서 각 서비스마다 a, b, c라는 고유한 브랜드를 구축하였다면 소비자는 C사에 대한 하나의 지식 구조가 아니라 C사의 하위에 a, b, c라는 브랜드가 있다는 것과 함께 a, b, c 각 브랜드에 대한 별도의 새로운 지식 구조를 형성해야 한다. 이는 기존의 지식 구조에 지식을 더하는 것이 아니라 새로운 지식 구조를 형성하는 것이라는 점에서 재구조화에 해당한다.

기업의 입장에서 소비자가 학습을 통해 구매 행동을 한다는 것은 기업이 끊임없이 마케팅에 노력을 기울여야 한다는 점을 시사한다. 또한 소비자의 입장에서 소비자의 학습은 합리적인 구매행동을 위한 과정으로서 매우 중요한 의미를 가진다.

**14. 윗글에 대한 설명으로 가장 적절한 것은? [3점]**

- ① 인지적 학습은 소비자의 일상에서 발생하는 자극이 반복적으로 일어날 때 이루어진다.
- ② 인지주의 심리학은 소비자에게 체계적이고 조직적으로 저장되어있는 지식의 구조에 주목한다.
- ③ 조율이란 기존의 지식구조에 새로운 지식이나 신념이 덧붙여지면서 새로운 의미 구조를 생성하는 것을 가리킨다.
- ④ 소비자가 끊임없는 인지적 학습을 통해 구매 행동을 결정한다는 것은 기업 입장에서는 제품 개발에 매진할 수 밖에 없는 요인이다.

**3. 출제 의도**

제시문에 소개된 핵심 개념이 구체적인 맥락과 연결되어 제시되는 과정을 이해할 수 있는 역량을 평가하고자 함.

**4. 출제 근거**

가) 적용 교육과정 및 학습내용 성취 기준

적용 교육과정	교육부 고시 제2015-74호 국어과 교육과정		
관련 성취기준	과목명 : 국어, 독서		관련
	성취 기준 1	[10국02-03] 삶의 문제에 대한 해결 방안이나 필자의 생각에 대한 대안을 찾으며 읽는다.	
	성취 기준 2	[12독서02-01] 글에 드러난 정보를 바탕으로 중심 내용, 주제, 글의 구조와 전개 방식 등 사실적 내용을 파악하며 읽는다.	

나) 자료 출처

〈서식〉

1) 교과서 내의 자료만 활용한 경우, ‘교과서 내’ 만 작성함

교과서 내						
도서명	저자	발행처	발행년도	쪽수	관련 자료	재구성 여부

2) 교과서 외 자료를 활용한 경우, 아래 표에 작성함

교과서 외						
자료명(도서명)	작성자 (저자)	발행처	발행년도	쪽수	관련 자료	재구성 여부
능률 EBS 수능특강 변형문제 508제 독서(상)	유동훈 외	능률		76~79		0

**5. 문항 해설**

인지적 학습의 기반이 되는 인지주의 심리학은 스키마에 주목한다는 것, 그 스키마란 ‘체계적이고 조직적으로 저장되어 있는 지식의 구조’ 라고 명시되어 있으므로 답은 ②번이다.



---

6. 채점 기준

7. 예시 답안 혹은 정답

②

## 1. 일반정보

유형	□ 논술고사 □ 면접 및 구술고사 <input checked="" type="checkbox"/> 선다형고사	
전형명	재외국민과 외국인 특별전형	
해당 대학의 계열(과목) / 문항번호	국어/15	
출제범위	교육과정 과목명	독서
	핵심개념 및 용어	
예상 소요 시간		

## 2. 문항 및 제시문

15. <보기>의 밑줄 친 철수의 행동은 본문의 ㉠~㉣ 중 무엇으로 볼 수 있는가? [3점]

〈보기〉

철수는 밥을 많이 먹고 소화가 잘 되지 않아 고통스러웠다. 철수는 소화가 되지 않을 때마다 먹던 A소화제를 찾았는데, 시골에는 이 약이 없었다. 이런 상황에서 평소 졸음을 쫓기 위해 마시던 B음료수를 마셨더니 소화가 잘되어 고통이 사라지는 경험을 느꼈다. 그 후로부터 철수는 졸음을 쫓을 때 뿐만 아니라 소화가 안될 때도 B음료수를 마시게 되었다.

① ㉠

② ㉡

③ ㉢

④ ㉣

## 3. 출제 의도

핵심 개념과 관련된 구체적인 문제 상황을 제시하고, 이를 이해하여 중요 개념과 접목할 수 있는지를 평가하고자 함.

## 4. 출제 근거

가) 적용 교육과정 및 학습내용 성취 기준

적용 교육과정	교육부 고시 제2015-74호 국어과 교육과정		
관련 성취기준	과목명 : 독서		관련
	성취 기준 1	[12독서02-05] 글에서 자신과 사회의 문제를 해결하는 방법이나 필자의 생각에 대한 대안을 찾으며 창의적으로 읽는다.	
	성취 기준 2	[12독서03-02] 사회·문화 분야의 글을 읽으며 제재에 담긴 사회적 요구와 신념, 사회적 현상의 특성, 역사적 인물과 사건의 사회·문화적 맥락 등을 비판적으로 이해한다.	

나) 자료 출처

〈서식〉

1) 교과서 내의 자료만 활용한 경우, ‘교과서 내’ 만 작성함

교과서 내						
도서명	저자	발행처	발행년도	쪽수	관련 자료	재구성 여부

2) 교과서 외 자료를 활용한 경우, 아래 표에 작성함

교과서 외						
자료명(도서명)	작성자 (저자)	발행처	발행년도	쪽수	관련 자료	재구성 여부
능률 EBS 수능특강 변형문제 508제 독서(상)	유동훈 외	능률		81		○

**5. 문항 해설**

보기의 일상생활에서의 사례를 제시문의 중요개념 첨가 조율, 재구조화 속에서 파악하고 적용할 수있는가를 묻는 것이다. 기존의 B음료수가 하던 기능에서 새로운 기능이 있음을 첨가해서 지식이 형성되므로 답은 ②

**6. 채점 기준**

**7. 예시 답안 혹은 정답**

②

## 1. 일반정보

유형	□ 논술고사 □ 면접 및 구술고사 <input checked="" type="checkbox"/> 선다형고사		
전형명	재외국민과 외국인 특별전형		
해당 대학의 계열(과목) / 문항번호	국어/16		
출제범위	교육과정 과목명	독서	
	핵심개념 및 용어		
예상 소요 시간			

## 2. 문항 및 제시문

### 16. 윗글의 소비자의 인지적 학습에 대한 이해로 적절치 않은 것은? [2점]

- ① 새로운 정보에 대한 연상적 학습 기억은 소비자의 지식구조에 근본적인 변화를 야기하게 된다.
- ② 소비자는 외적 탐색을 통한 정보 획득을 거쳐 인지적 학습을 진행하는 능동적 행위자라고 할 수 있다.
- ③ 소비자가 새롭게 얻게 된 지식은, 기존에 소비자가 갖고 있던 지식구조에 첨가, 조율, 재구조화의 과정을 일으킨다.
- ④ 소비자는 지속적인 인지적 학습을 통해 구매를 결정하므로 기업은 마케팅을 통해 지속적으로 새로운 정보를 공급해야만 한다.

## 3. 출제 의도

인지적 학습에 대한 구체적, 심층적 이해를 바탕으로 소비자의 지식 이해 행태를 설명할 수 있는지 확인하고자 함.

## 4. 출제 근거

### 가) 적용 교육과정 및 학습내용 성취 기준

적용 교육과정	교육부 고시 제2015-74호 국어과 교육과정		
관련 성취기준	과목명 : 독서		관련
	성취 기준 1	[12독서02-01] 글에 드러난 정보를 바탕으로 중심 내용, 주제, 글의 구조와 전개 방식 등 사실적 내용을 파악하며 읽는다.	
	성취 기준 2	[12독서03-02] 사회·문화 분야의 글을 읽으며 제재에 담긴 사회적 요구와 신념, 사회적 현상의 특성, 역사적 인물과 사건의 사회·문화적 맥락 등을 비판적으로 이해한다.	

### 나) 자료 출처

〈서식〉

1) 교과서 내의 자료만 활용한 경우, '교과서 내' 만 작성함

교과서 내						
도서명	저자	발행처	발행년도	쪽수	관련 자료	재구성 여부

2) 교과서 외 자료를 활용한 경우, 아래 표에 작성함

교과서 외						
자료명(도서명)	작성자 (저자)	발행처	발행년도	쪽수	관련 자료	재구성 여부
능률 EBS 수능특강 변형문제 508제 독서(상)	유동훈 외	능률		79		○

**5. 문항 해설**

지식의 구조에 근본적 변화를 야기하는 것은 연상적 학습이 아니라, '재구조화' 이다.

**6. 채점 기준**

**7. 예시 답안 혹은 정답**

①

## 1. 일반정보

유형	□ 논술고사 □ 면접 및 구술고사 □ 선다형고사	
전형명	재외국민과 외국인 특별전형	
해당 대학의 계열(과목) / 문항번호	국어/17	
출제범위	교육과정 과목명	독서
	핵심개념 및 용어	
예상 소요 시간		

## 2. 문항 및 제시문

【17-18】 다음 글을 읽고 물음에 답하시오.

놀이는 자아 표현의 한 수단으로 자발적이며 즐거운 현실적 가상 경험의 몰입 활동이다. 최근 현대 사회는 여가 생활의 다양함으로 인해 놀이 문화에 대한 관심과 이해의 폭이 넓어지면서 다양한 놀이들이 생겨나고 사라지고 있다. 이러한 놀이를 학문적 대상으로 끌어올린 사람은 하위징아이다. 그는 놀이가 특정한 목적을 이루기 위한 하나의 수단이라는 기존의 접근 방식에서 벗어나 놀이를 놀이 자체로 보고 그 특성을 연구하였다. 카유아 역시 놀이를 그 자체로 보고, 하위징아가 분석한 놀이의 특성을 확장시켜 놀이를 분석하고 분류했다. 그는 규칙과 의지 유무를 축으로 놀이를 ‘아곤(agon)’, ‘알레아(alea)’, ‘미미크리(mimicry)’, ‘일링크스(ilinx)’의 네 가지 범주로 분류함으로써 현대 놀이에 대한 이해의 바탕을 마련했다고 볼 수 있다.

첫 번째로 ‘아곤’은 경쟁을 의미하는 말로, 사전에 설정된 규칙을 지키는 가운데 자신의 의지를 반영하여 상대와 경쟁하는 놀이의 형태를 가리킨다. 카유아는 ‘아곤’이 승리에 명확한 가치를 두고, 이상적인 조건하에서 경쟁자들이 서로 싸우도록 기회의 평등이 인위적으로 설정된 투쟁이라고 말하였는데, 여기서 기회의 평등은 절대적인 평등을 의미하는 것은 아니다. 가령 바둑에서는 먼저 시작하는 사람이 유리하기 때문에 먼저 시작한 사람이 얻은 집의 수에서 일정한 집의 수를 빼는 규칙을 마련하여 최대한 기회의 평등을 마련한다. 이런 기회의 평등은 놀이 참가자에게 승리자가 패배자보다 뛰어나다는 인식을 갖게 할 수도 있다. 이와 같이 ‘아곤’은 기회의 평등이 있고 승리를 얻기 위한 놀이이기 때문에, 놀이 참가자들에게는 규칙에 대한 이해, 놀이 참가하기 등 놀이에 대한 지속적인 관심, 적절하고 부지런한 연습 및 노력과 그에 대한 인내, 승리하고자 하는 의지가 필요하다.

두 번째로 ‘알레아’는 운, 우연을 의미하는 말로, 규칙이 있으나 놀이 참가자의 의지와 상관없는 운수나 요행, 운명에 결과를 맡기는 모든 놀이를 지칭한다. ‘알레아’에서는 상대방의 능력이나 노력보다는 운명이나 운과 같은 것이 문제이며, 놀이 참가자의 승리에 대한 의지나 그에 따른 능력 발휘는 놀이의 결과에 거의 영향을 미치지 않는다. 따라서 ‘알레아’에서의 놀이 참가자는 ‘아곤’의 놀이 참가자와는 정반대로의 태도로 일관하게 된다. ‘알레아’의 참가자는 정해진 규칙 안에서 성공으로 이어지는 기대 심리에 바탕을 두고, 자신에게 다가올 수 있는 운에 기대어 놀이에 끊임없이 몰입하면서 막연한 쾌감을 느끼게 된다. 그렇다고 ‘알레아’와 ‘아곤’ 사이에 공통점이 없는 것은 아니다. ‘알레아’에서도 기회의 평등은 중요한 원리로 작용한다. ‘알레아’에서 기회의 평등은 위협에 비례하여 보상을 제공하는 것이다.

세 번째 ‘미미크리’란 흉내, 가장(假裝), 모방 표현의 뜻으로 가상의 공간에서 일시적으로 가상 인물이 되어 자신의 의지에 따라 역할을 해내는 놀이다. 여기서 허구적 공간은 ‘아곤’과 ‘알레아’에서와 같은 강제적인 규칙이 존재하지 않는다. 놀이 참가자는 놀이를 하는 동안만큼은 허구적 세계를 현실처럼 받아들이고 현실 속의 자아에서 벗어난 자유를 향유하는 것이다.

이는 놀이를 통해 일상의 자아를 감추고 원래 인격, 욕망을 해방시키는 것이다. 따라서 ‘미미크리’에서의 재미 원리는 놀이 참가자가 자신을 다른 인물로 가장하고 있다는 사실 자체와 그로 인해 일어나는 결과가 내면에 숨겨진 자아를 드러내면서 동시에 내재된 욕망을 충족시키는 즐거움을 일으킨다는 것에 있다.

세 번째 ‘미미크리’란 흉내, 가장(假裝), 모방 표현의 뜻으로 가상의 공간에서 일시적으로 가상 인물이 되어 자신의 의지에 따라 역할을 해내는 놀이다. 여기서 허구적 공간은 ‘아곤’과 ‘알레아’에서와 같은 강제적인 규칙이 존재하지 않는다. 놀이 참가자는 놀이를 하는 동안만큼은 허구적 세계를 현실처럼 받아들이고 현실 속의 자아에서 벗어난 자유를 향유하는 것이다. 이는 놀이를 통해 일상의 자아를 감추고 원래 인격, 욕망을 해방시키는 것이다. 따라서 ‘미미크리’에서의 재미 원리는 놀이 참가자가 자신을 다른 인물로 가장하고 있다는 사실 자체와 그로 인해 일어나는 결과가 내면에 숨겨진 자아를 드러내면서 동시에 내재된 욕망을 충족시키는 즐거움을 일으킨다는 것에 있다.

네 번째로 현기증을 의미하는 ‘일링크스’는 일정한 규칙을 상정하지 않으며, 놀이 참가자의 의지가 개입되지 않는 놀이다. 의지 개입의 측면에서 ‘알레아’에서는 놀이 결과에 놀이 참가자의 의지가 개입될 수 없는 것과 달리 ‘일링크스’는 놀이의 진행 과정에 놀이 참가자의 의지가 개입될 수 없다. 번지 점프와 같은 놀이가 대표적인 것으로, 놀이 참가자는 자신의 의지로 통제할 수 없는 상태에서 일시적으로 흥분, 쾌감, 등의 심리를 경험하게 된다. 이러한 감정은 평상시에 억제되어 있는 감각을 건드려 갑자기 사람을 사로잡는 황홀 상태로 이끄는 데, 이것은 관람하는 사람들 역시 경험할 수 있기 때문에 ‘일링크스’는 당사자의 일링크스와 목격자의 일링크스로 분류하기도 한다.

17. 윗글에 대한 이해로 가장 적절한 것은? [3점]

- ① 카유아가 놀이를 네 가지 범주로 분류한 기준은 놀이의 규칙과 놀이 참가자의 의지였다.
- ② 카유아는 하위징아와 달리 놀이를 특정한 목적을 달성하기 위한 수단으로만 보지 않았다.
- ③ ‘알레아’에서는 놀이 참가자의 능력이나 노력이 운명이나 행운의 유무보다 중요하게 작용한다.
- ④ 가상공간에서 일시적으로 가상의 인물이 되어 다양한 역할을 해내는 ‘미미크리’에서는 가상공간의 규칙이 매우 중요하다고 할 수 있다.

**3. 출제 의도**

범주화된 개념의 관계를 중심으로 핵심 개념들 간의 상호성을 이해하였는지 평가하고자 함.

**4. 출제 근거**

가) 적용 교육과정 및 학습내용 성취 기준

적용 교육과정	교육부 고시 제2015-74호 국어과 교육과정		
관련 성취기준	과목명 : 독서		관련
	성취 기준 1	[12독서01-01] 독서의 목적이나 글을 가치 등을 고려하여 좋은 글을 선택하여 읽는다.	
	성취 기준 2	[12독서02-01] 글에 드러난 정보를 바탕으로 중심 내용, 주제, 글의 구조와 전개 방식 등 사실적 내용을 파악하며 읽는다.	

나) 자료 출처

〈서식〉

1) 교과서 내의 자료만 활용한 경우, ‘교과서 내’ 만 작성함

교과서 내						
도서명	저자	발행처	발행년도	쪽수	관련 자료	재구성 여부

2) 교과서 외 자료를 활용한 경우, 아래 표에 작성함

교과서 외						
자료명(도서명)	작성자 (저자)	발행처	발행년도	쪽수	관련 자료	재구성 여부
능률 EBS 수능특강 변형문제 508제 독서(상)	유동훈 외	능률		50~52		○

**5. 문항 해설**

놀이 분류 기준 글의 서두에서 제시했음. 놀이 규칙의 유무, 참가자의 의지 유무

**6. 채점 기준**

**7. 예시 답안 혹은 정답**

①



## 1. 일반정보

유형	□ 논술고사 □ 면접 및 구술고사 □ 선다형고사	
전형명	재외국민과 외국인 특별전형	
해당 대학의 계열(과목) / 문항번호	국어/18	
출제범위	교육과정 과목명	독서
	핵심개념 및 용어	
예상 소요 시간		

## 2. 문항 및 제시문

18. 윗글을 참조하여 <보기>의 ㉠~㉢를 이해한 내용으로 가장 적절한 것은? [5점]

### <보기>

최근 온라인게임 XXX가 많은 사람들에게 인기를 얻고 있다. 이 게임의 참가자는 ㉠자신만의 캐릭터를 만들 수 있으며, 참가자의 레벨에 따라 주어지는 무기 아이템, 방어 도구 아이템, 기타도구 아이템들을 선택하고 조합하여 사용한다. 참가자는 자신의 캐릭터가 속할 나라를 선택한 후에 특정한 임무인 퀘스트 수행, 다른 캐릭터와의 싸움 또는 다른 나라와 전쟁을 하게 된다. ㉡퀘스트나 전쟁, 싸움에는 등급이 있어서 참가자가 원하는 등급과 사용할 아이템을 선택해서 참여할 수 있다. ㉢보상 아이템은 게임 참가자가 고를 수 없고 뽑기를 통해 임의로 주어지지만 ㉣보상 아이템을 얻기 위해서는 부지런한 연습을 통해 퀘스트에 성공하거나 전쟁, 싸움에서 승리해야 한다.

- ① ㉠: 미미크리의 요소가 반영된 것으로, 게임 참가자는 현실에서 억압된 욕망에서 해방되는 쾌락을 경험할 수 있다.
- ② ㉡: 알레아의 특징에 따라 규칙에 의거해 아이템 선택을 선택하고 노력과 의지에 따라 보상을 얻는 쾌감을 획득할 수 있다.
- ③ ㉢: 참가자의 의지가 개입될 수 없는 아곤의 경우로서 우연한 행운에 대한 기대심리가 쾌감을 낳는다.
- ④ ㉣: 놀이 참가자의 능력과 의지를 통해 승리의 쾌감과 흥분을 맛보는 일링크스의 경우로서 게임 규칙의 평등이 중요하다.

## 3. 출제 의도

놀이와 관련된 주요 용어를 학생들이 쉽게 접할 수 있는 구체적인 상황에 접목하였을 때 이를 제시문의 내용에 비추어 적절하게 해석할 수 있는 역량을 평가하고자 함.

## 4. 출제 근거

가) 적용 교육과정 및 학습내용 성취 기준

적용 교육과정	교육부 고시 제2015-74호 국어과 교육과정		
관련 성취기준	과목명 : 독서		관련
	성취 기준 1	[12독서02-05] 글에서 자신과 사회의 문제를 해결하는 방법이나 필자의 생각에 대한 대안을 찾으며 창의적으로 읽는다.	
	성취 기준 2	[12독서03-02] 사회·문화 분야의 글을 읽으며 제재에 담긴 사회적 요구와 신념, 사회적 현상의 특성, 역사적 인물과 사건의 사회·문화적 맥락 등을 비판적으로 이해한다.	

나) 자료 출처

〈서식〉

1) 교과서 내의 자료만 활용한 경우, ‘교과서 내’ 만 작성함

교과서 내						
도서명	저자	발행처	발행년도	쪽수	관련 자료	재구성 여부

2) 교과서 외 자료를 활용한 경우, 아래 표에 작성함

교과서 외						
자료명(도서명)	작성자(저자)	발행처	발행년도	쪽수	관련 자료	재구성 여부
능률 EBS 수능특강 변형문제 508제 독서(상)	유동훈 외	능률		55		0

## 5. 문항 해설

아곤, 알레아, 일링크스에서 규칙과 참가자의 의지가 어떻게 적용되는가를 파악하는 것이 필수, 선지 2, 3, 4는 미해당. 선지1의 미미크리의 경우 적절함.

## 6. 채점 기준

## 7. 예시 답안 혹은 정답

①

## 1. 일반정보

유형	□ 논술고사 □ 면접 및 구술고사 □ 선다형고사	
전형명	재외국민과 외국인 특별전형	
해당 대학의 계열(과목) / 문항번호	국어/19	
출제범위	교육과정 과목명	문학
	핵심개념 및 용어	
예상 소요 시간		

## 2. 문항 및 제시문

【19-22】 다음 글을 읽고 물음에 답하십시오.

슬프나 즐거우나 옳다 하나 그르다 하나  
 ㉠내 몸의 할 일만 닦고 닦을 뿐이언정  
 ㉡그 밖에 여남은 일이야 분별할 줄 있으랴

㉢내가 한 일 망령된 줄을 나라고 하여 모를쓴가  
 [A] 이 마음 어리석음도 님 위한 탓이로세  
 다른 사람 아무리 말해도 님이 헤아려 보소서

추성(楸城) 진호루(鎭胡樓) 밖에 울어 예는 저 시냇물아  
 [B] ㉣무엇을 하려고 주야로 흐르느냐  
 님 향한 내 뜻을 좇아 그칠 때를 모르는도다

되는데 길고 길고 물은 멀고 멀고  
 [C] 아버지 그리워하는 뜻은 많고 많고 크고 크고  
 어디서 외기러기는 울고 울고 가나니

아버지 그리워할 줄 처음부터 알았건마는  
 [D] 임금 향한 뜻도 하늘이 생기게 했으니  
 진실로 임금을 잊으면 그것도 불효(不孝)인가 여기노라

— 윤선도 「견회요(遣懷謠)」

19. 윗글에 대한 설명으로 적절치 않은 것은? [3점]

- ① 화자가 대상을 만날 수 없는 정황이 드러나 있다.
- ② 불의와 타협하지 않는 화자의 초연한 성품이 드러나 있다.
- ③ 화자의 이념과 배치되는 대상에 대한 원망이 드러나 있다.
- ④ 어버이에 대한 효, 임금에 대한 충과 같은 사대부 의식을 드러내고 있다.

### 3. 출제 의도

한국 문학의 핵심적인 작가와 작품에 등장하는 화자를 중심으로 작품 전반을 유기적으로 이용할 수 있는지 평가하고자 함.

### 4. 출제 근거

가) 적용 교육과정 및 학습내용 성취 기준

적용 교육과정	교육부 고시 제2015-74호 국어과 교육과정		
관련 성취기준	과목명 : 국어, 문학		관련
	성취 기준 1	[10국05-01] 문학 작품은 구성 요소들과 전체가 유기적 관계를 맺고 있는 구조 물임을 이해하고 문학 활동을 한다.	
	성취 기준 2	[12문학01-01] 문학이 인간과 세계에 대한 이해를 돕고, 삶의 의미를 깨닫게 하며, 정서적·미적으로 삶을 고양함을 이해한다.	

나) 자료 출처

〈서식〉

1) 교과서 내의 자료만 활용한 경우, ‘교과서 내’ 만 작성함

교과서 내						
도서명	저자	발행처	발행년도	쪽수	관련 자료	재구성 여부

2) 교과서 외 자료를 활용한 경우, 아래 표에 작성함

교과서 외						
자료명(도서명)	작성자 (저자)	발행처	발행년도	쪽수	관련 자료	재구성 여부
EBS 수능특강 국어영역(문학)	류수열	EBS	2023.01	239		○
2023 수능특강 평가문제집 문학(하)	임재호	에듀원	2023.03	173		○
EBS 수능특강 사용설명서 국어영역(문학)	EBS 교재 개발팀	EBS	2023.03	248~249		○

### 5. 문항 해설

선지 1은 2수에, 선지2는 1수에, 선지4는 5수에 드러나 있다. 선지 3 원망을 드러내는 부분은 없다.

### 6. 채점 기준

### 7. 예시 답안 혹은 정답

## 1. 일반정보

유형	□ 논술고사 □ 면접 및 구술고사 <input checked="" type="checkbox"/> 선다형고사	
전형명	재외국민과 외국인 특별전형	
해당 대학의 계열(과목) / 문항번호	국어/20	
출제범위	교육과정 과목명	독서
	핵심개념 및 용어	
예상 소요 시간		

## 2. 문항 및 제시문

20. 윗글의 표현에 대한 설명으로 적절치 않은 것은? [2점]

- ① 시어의 반복을 통하여 화자의 정서를 강조하고 있다.
- ② 설의적 방식을 사용하여 화자의 생각을 강조하고 있다.
- ③ 대구적 표현을 사용하여 리듬감을 형성하며 의미를 강조하고 있다.
- ④ 중국고사를 인용하며 이상적 세계를 향한 화자의 의지를 강조하고 있다.

## 3. 출제 의도

서정 갈래의 문학에 핵심적이고 빈번하게 등장하는 표현상의 특성을 정서와 관련지어 이해할 수 있는지 평가하고자 함.

## 4. 출제 근거

가) 적용 교육과정 및 학습내용 성취 기준

적용 교육과정	교육부 고시 제2015-74호 국어과 교육과정		
관련 성취기준	과목명 : 문학		관련
	성취 기준 1	[12문학02-01] 문학 작품은 내용과 형식이 긴밀하게 연관되어 이루어짐을 이해하고 작품을 감상한다.	
	성취 기준 2	[12문학03-02] 대표적인 문학 작품을 통해 한국 문학의 전통과 특질을 파악하고 감상한다.	

나) 자료 출처

〈서식〉

1) 교과서 내의 자료만 활용한 경우, ‘교과서 내’ 만 작성함

교과서 내						
도서명	저자	발행처	발행년도	쪽수	관련 자료	재구성 여부

2) 교과서 외 자료를 활용한 경우, 아래 표에 작성함

교과서 외						
자료명(도서명)	작성자 (저자)	발행처	발행년도	쪽수	관련 자료	재구성 여부
EBS 수능특강 국어영역(문학)	류수열 외	EBS	2023.01	239		○
2023 수능특강 평가문제집 문학(하)	임재호 외	에듀원	2023.03	173		○

## 5. 문항 해설

표현상의 특성을 잘 이해하는가를 묻는 문제. 중국고사를 인용한 부분은 없다. 추성 진호루라는 한자를 중국고사로 오독할 가능성이 있으나 문맥상 지명임을 유추할 수 있음.

## 6. 채점 기준

## 7. 예시 답안 혹은 정답

④

## 1. 일반정보

유형	□ 논술고사 □ 면접 및 구술고사 <input checked="" type="checkbox"/> 선다형고사		
전형명	재외국민과 외국인 특별전형		
해당 대학의 계열(과목) / 문항번호	국어/21		
출제범위	교육과정 과목명	독서	
	핵심개념 및 용어		
예상 소요 시간			

## 2. 문항 및 제시문

21. 맥락상 밑줄 친 ㉠~㉣ 중 내포하는 의미가 다른 하나는? [3점]

- ① ㉠                      ② ㉡                      ③ ㉢                      ④ ㉣

## 3. 출제 의도

작품의 내적 구조에 대한 이해를 시상의 흐름에 비추어 이해한 다음 맥락에 비추어 구절을 비교, 이해할 수 있는 역량을 평가하고자 함.

## 4. 출제 근거

가) 적용 교육과정 및 학습내용 성취 기준

적용 교육과정	교육부 고시 제2015-74호 국어과 교육과정		
관련 성취기준	과목명 : 국어, 문학		관련
	성취 기준 1	[10국05-01] 문학 작품은 구성 요소들과 전체가 유기적 관계를 맺고 있는 구조 물임을 이해하고 문학 활동을 한다.	
	성취 기준 2	[12문학02-04] 작품을 공감적, 비판적, 창의적으로 수용하고 그 결과를 바탕으로 상호 소통한다.	

나) 자료 출처

〈서식〉

1) 교과서 내의 자료만 활용한 경우, '교과서 내' 만 작성함

교과서 내						
도서명	저자	발행처	발행년도	쪽수	관련 자료	재구성 여부

2) 교과서 외 자료를 활용한 경우, 아래 표에 작성함

교과서 외						
자료명(도서명)	작성자 (저자)	발행처	발행년도	쪽수	관련 자료	재구성 여부
EBS 수능특강 국어영역(문학)	류수열 외	EBS	2023.01	239		○
2023 수능특강 평가문제집 문학(하)	임재호 외	에듀원	2023.03	174		○

## 5. 문항 해설

내 몸의 할 일, 내가 한 일, 무엇을 하려고 이 셋은 모두 지은이가 지향하는 옳은 가치 즉 충성을 맥락상으로 지시, 반면, '그 밖의 여남은 일' 은 이에 해당되지 않음. 따라서 답은 2번.

## 6. 채점 기준

## 7. 예시 답안 혹은 정답

②



## 1. 일반정보

유형	□ 논술고사 □ 면접 및 구술고사 □ 선다형고사	
전형명	재외국민과 외국인 특별전형	
해당 대학의 계열(과목) / 문항번호	국어/22	
출제범위	교육과정 과목명	독서
	핵심개념 및 용어	
예상 소요 시간		

## 2. 문항 및 제시문

22. 윗글은 유배지에서 지은 작품이고 <보기>는 그 유배의 원인이 된 상소문의 일부이다. <보기>와 관련지어 윗글을 감상한 내용으로 적절치 않은 것은? [5점]

### <보기>

군신(君臣)의 대의(大義)를 아뢰나이다. 신의 아버지는 저의 상소를 금하려 한즉 국가를 저버릴까 두렵고, 받아들이려 한즉 그 아들이 죽음으로 나가는 것을 불쌍히 여겨서 멍하니 앉았고 묵묵하게 말이 없었습니다. 신이 상소를 올린다는 말을 듣고는 신의 손을 잡고서 눈물을 흘리며 울고 슬피 목이 메었으니, 어찌 슬퍼하지 않을 수 있었겠습니까?

엿드려 바라건대, 성스럽고 자비로운 임금님께서서는 비록 신을 무거운 법에 놓아 주시되 이 때문에 늙은 아버지에게 화(禍)가 미치게 하지 마시면 영원히 천하 후세에 충신 효자들의 귀감이 될 것입니다.

- ① [A]: 무거운 법을 감수하면서도 상소를 올린 이유가 충심임을 나타내고 있다.
- ② [B]: 유배지에서도 충성의 마음이 변함없음을 고백하고 있다.
- ③ [C]: 아들을 걱정하던 아버지를 그리워하는 아들의 심정이 드러나 있다.
- ④ [D]: 임금을 향한 충성과 어버이를 향한 효심 사이에서 갈등하는 사대부의 고뇌가 표현되어 있다.

## 3. 출제 의도

작품의 배경이 된 상소문에 대하여 문학에서 중요하게 다루는 상호텍스트적 관점에 입각해 연관해 이해할 수 있는 역량을 평가하고자 함.

#### 4. 출제 근거

가) 적용 교육과정 및 학습내용 성취 기준

적용 교육과정	교육부 고시 제2015-74호 국어과 교육과정		
관련 성취기준	과목명 : 문학		관련
	성취 기준 1	[12문학02-02] 작품을 작가, 사회·문화적 배경, 상호 텍스트성 등 다양한 맥락에서 이해하고 감상한다.	
	성취 기준 2	[12문학03-04] 한국 문학 작품에 반영된 시대 상황을 이해하고 문학과 역사의 상호 영향 관계를 탐구한다.	

나) 자료 출처

〈서식〉

1) 교과서 내의 자료만 활용한 경우, ‘교과서 내’ 만 작성함

교과서 내						
도서명	저자	발행처	발행년도	쪽수	관련 자료	재구성 여부

2) 교과서 외 자료를 활용한 경우, 아래 표에 작성함

교과서 외						
자료명(도서명)	작성자(저자)	발행처	발행년도	쪽수	관련 자료	재구성 여부
EBS 수능특강 국어영역(문학)	류수열 외	EBS	2023.01	239		0
2023 수능특강 평가문제집 문학(하)	임재호 외	에듀원	2023.03	173		0

#### 5. 문항 해설

5수의 끝부분 “진실로 임금을 잊으면 그것도 불효(不孝)인가 여기노라” 는 임금을 향한 충성과 아버이를 향한 효심이 결국 하나임을 언급하고 있다. 따라서 둘 사이에서 ‘갈등하는’ 은 적절하지 않음. 따라서 답은 ④

#### 6. 채점 기준

#### 7. 예시 답안 혹은 정답

④

## 1. 일반정보

유형	□ 논술고사 □ 면접 및 구술고사 □ 선다형고사	
전형명	재외국민과 외국인 특별전형	
해당 대학의 계열(과목) / 문항번호	국어/23	
출제범위	교육과정 과목명	문학
	핵심개념 및 용어	
예상 소요 시간		

## 2. 문항 및 제시문

**【23-25】 다음 글을 읽고 물음에 답하시오.**

**【앞부분 줄거리】** 1·4 후퇴의 복적이던 피란길에서 수지는 먹을 것을 빼앗기기 싫어 동생 오목의 손을 일부러 놓아 버린 채 혼자 가족에게로 돌아오고, 가족을 잃은 오목은 서울의 한 고아원에서 성장한다. 전쟁 중 부모를 모두 잃은 수지와 오빠 수철은 부모의 유산으로 유복한 생활을 하는데, 고아원에서 자란 오목은 입시 학원의 급사로 취직하여 그곳을 거쳐 삼아 지내다가 설 연휴가 되자 혼자 남게 된다.

수철이 실질적인 가장 노릇을 하게 되자 제일 먼저 시작한 일이 6·25 때 잃어버린 누이동생을 찾는 일이었다. 그는 돈 아끼지 않고 신문 광고도 자주 냈거니와 전국의 고아원을 사람 시켜 몸소 수소문하는 일도 게을리하지 않았다. 친척이나 친구들을 통해 어디 용한 점쟁이가 있다는 소리만 들어도 체면 불고하고 따라나서서 동생의 생사를 애타게 점쳤기 때문에 그의 드물게 착한 마음은 이미 일가문중에 정평이 나 있었고 칭송이 자자했다.

그러나 그 무렵 그는 이미 오목이라는 성명으로 부모 형제를 찾는 광고가 난 것을 보았던 것이다. 그는 광고를 보자마자 그 진상을 알아보기 전에 우선 그것을 아무도 모르게 감추기에 급급했다.

발행 부수 몇십만의 신문 광고 중 한 장을 감춘 것으로 온 세상을 눈가림할 수 없다는 것쯤 그가 모를 리 없었다. 그러나 그의 주변에서 수인이나 오목을 기억하는 친척이 과연 있을 것인지는 긴가민가 했다. 더군다나 외가 외에는 다 먼 친척이었고 세상은 갈수록 제 살기에만 바빠지고 있었다.

그러니까 그가 신문 광고를 감춘 것은 순전히 수지 때문이었다. 수지와 수인의 각별한 우애를 잘 아는 그로서는 수지까지 오목이란 별명을 잊었다고 생각할 순 없었다.

① 사진과 함께 실린 그 신문 광고를 보자 단박 그는 오목이야말로 그가 찾는 누이동생 수인이라는 걸 알 수가 있었다.

터무니없이 옛된 사진의 얼굴은 그가 기억하고 있는 난리통에 먹을 것에 걸신이 나 식구들의 지청구를 한몸에 받던 때의 수인의 얼굴 그대로였다. 따로 알아보거나 긴가민가할 여지조차 없었다.

그때의 누이동생의 얼굴은 마치 인화한 것처럼 명료하게 그의 기억 속에 찍혀 있었다.

누이동생을 잃어버린 때가 그의 중학교 때였으니 그럴 만도 했고 또 장남으로서의 책임감 때문에 그 얼굴은 그에게서 좀체 지워지지 않았다.

수인이가 오목이란 이름으로 살아 있음을 당장 알아보았음에도 불구하고 그는 즉시 수인한테로 달려가질 못했다. 달려갈 생각보다는 자기 말고 누가 또 수인을 알아보았을까 그것부터 두려웠다.

그렇다고 처음부터 수인을 영영 모른 척할 마음까지 먹은 건 아니었다. 그저 마음의 충격을 가라앉힐 시간이 필요한 정도였다.

그러나 그가 정말 필요로 한 시간은 자기 말고도 오목이가 수인임을 알아보는 사람이 있나 없나를 확인할 수 있는 동안이었다. 만일 그런 일가친척이 있어 그에게 제보를 해 준다면 그때 가서 금시초문인 척 누이를 찾아 나서도 늦지는 않을 것이다.

㉠다행스럽게도 그런 제보를 해 준 사람은 나타나지 않았다. 마침 이산가족 찾기 운동이 전국적으로 활발한 때라 수철이의 가복한 마음을 위해 그런 기사나 광고라면 빠뜨리지 않고 훑어보았노라는 사람까지도 누이동생은 이제 죽은 셈 치라는 위로의 말을 해 줄 정도였다. 그러나 오목이고 수인임을 알 사람은 천지간에 수철이 하나 밖에 없는지도 몰랐다.

오직 자기만이 오목이의 정체를 알고 있다는 데 자신이 생길수록 그는 오목이를 찾아 나서길 망설이게 됐다.

㉡오목이를 오목인 채로 내버려 둔들 어떠랴 싶었다.

그런 생각이 처음 떠올랐을 때만 해도 스스로도 섬뜩할 정도의 간지였다. 어떻게 그런 생각까지 할 수가 있을까 참으로 망측한 심보였고, ㉢그런 자신이 정떨어져서라도 어떤 변명을 마련하지 않으면 안 되었다.

(중략)

그때 수철이는 이미 결혼해서 아름다운 아내와 귀여운 자식을 두고 있었고, 하나 남은 누이동생 수지를 부럽지 않게 호강시켜 가며 곱게 기르고 있었다. 그는 좋은 집안에서 고생 모르고 자라서 그에게 시집와 그의 자식을 낳아 준 아내를 누구보다도 사랑했다. 너무 사랑해서 누이동생이 하나 달린 것도 속으로 미안한데 하나를 더 끌어드리다니, 그것도 고아원으로부터, 그건 차마 못 할 일이었다.

— 박완서 「그해 겨울은 따뜻했네」

23. 윗글의 서술상 특징으로 가장 적절한 것은? [3점]

- ① 동시에 벌어진 사건들을 삽화처럼 나열하여 이야기의 흐름을 병치시킨다.
- ② 서술자가 의문과 추측의 진술을 통해 다른 인물에 대한 반감을 드러낸다.
- ③ 서술자가 다양한 인물로 바뀌면서 인물 간의 갈등을 다각적으로 조명한다.
- ④ 이야기 외부의 서술자가 인물의 행위를 해설하고 사건의 의미를 직접 제시한다.

**3. 출제 의도**

서사문학에서 서사 구조 속에 드러나는 서술자의 서술상 특징을 파악해 이해할 수 있는 역량을 평가하고자 함.

**4. 출제 근거**

가) 적용 교육과정 및 학습내용 성취 기준

적용 교육과정	교육부 고시 제2015-74호 국어과 교육과정		
관련 성취기준	과목명 : 국어, 문학		관련
	성취 기준 1	[10국05-01] 문학 작품은 구성 요소들과 전체가 유기적 관계를 맺고 있는 구조 물임을 이해하고 문학 활동을 한다.	
	성취 기준 2	[12문학02-01] 문학 작품은 내용과 형식이 긴밀하게 연관되어 이루어짐을 이해 하고 작품을 감상한다.	

나) 자료 출처

〈서식〉

1) 교과서 내의 자료만 활용한 경우, ‘교과서 내’ 만 작성함

교과서 내						
도서명	저자	발행처	발행년도	쪽수	관련 자료	재구성 여부

2) 교과서 외 자료를 활용한 경우, 아래 표에 작성함

교과서 외						
자료명(도서명)	작성자 (저자)	발행처	발행년도	쪽수	관련 자료	재구성 여부
EBS 수능특강 국어영역(문학)	류수열 외	EBS	2023.04	196~198		○
EBS 수능 기출의 미래 국어영역(문학)	EBS 교재 개발팀	EBS	2022.12	153		○
EBS 수능특강 사용설명서 국어영역(문학)	EBS 교재 개발팀	EBS	2023.03	208		○

**5. 문항 해설**

소설에서 서술자의 서술방식은 소설의 의미 주제, 작가의 의도 등을 파악하는데 매우 필수적인 사항이다. 이 서술방식을 잘 파악하고 있는가를 묻는 문제이다. 제시문에서 서술자(3인칭, 이야기 외부)는 수철의 숙내, 수철이 일으킨 사건의 진짜 의미를 서술하고 있다. 이런 서술방식을 통해 겉으로는 오목을 열심히 찾는 행위를 하지만, 사실은 찾고 싶지 않은 이중성을 잘 드러내고 있다.

**6. 채점 기준**

**7. 예시 답안 혹은 정답**

④

## 1. 일반정보

유형	□ 논술고사 □ 면접 및 구술고사 <input checked="" type="checkbox"/> 선다형고사	
전형명	재외국민과 외국인 특별전형	
해당 대학의 계열(과목) / 문항번호	국어/24	
출제범위	교육과정 과목명	문학
	핵심개념 및 용어	
예상 소요 시간		

## 2. 문항 및 제시문

### 24. 윗글에 대한 이해로 가장 적절한 것은? [3점]

- ① 수철은 오목이 가족을 찾고 있다는 사실을 수지가 알게 될까봐 염려하고 있다.
- ② 장남으로서의 책임감과 수지와 수인에 대한 각별한 우애가 이산가족찾기의 원동력임을 알 수 있다.
- ③ 전쟁 중에 동생과 부모님을 잃은 수지와 수철 남매는 갖은 고생을 하며 마침내 부를 이루어 여유롭게 살게 되었다.
- ④ 수철은 전쟁 중에 잃어버린 동생 오목을 찾기 위해 신문광고와 이산가족찾기 운동에 참여하여 마침내 그림던 가족을 만났다.

## 3. 출제 의도

작품 속 등장하는 인물을 중심으로 서사를 이해할 수 있는 기본적인 역량을 평가하고자 함.

## 4. 출제 근거

### 가) 적용 교육과정 및 학습내용 성취 기준

적용 교육과정	교육부 고시 제2015-74호 국어과 교육과정		
관련 성취기준	과목명 : 문학		관련
	성취 기준 1	[12문학02-01] 문학 작품은 내용과 형식이 긴밀하게 연관되어 이루어짐을 이해하고 작품을 감상한다.	
	성취 기준 2	[12문학03-04] 한국 문학 작품에 반영된 시대 상황을 이해하고 문학과 역사의 상호 영향 관계를 탐구한다.	

### 나) 자료 출처

〈서식〉

1) 교과서 내의 자료만 활용한 경우, ‘교과서 내’ 만 작성함

교과서 내						
도서명	저자	발행처	발행년도	쪽수	관련 자료	재구성 여부

2) 교과서 외 자료를 활용한 경우, 아래 표에 작성함

교과서 외	작성자 (저자)	발행처	발행년도	쪽수	관련 자료	재구성 여부
자료명(도서명)	류수열 외	EBS	2023.04	199		○
EBS 수능특강 국어영역(문학)						

### 5. 문항 해설

제시문을 읽었다면 수철의 속내가 언급된 “ ① 수철은 오목이 가족을 찾고 있다는 사실을 수지가 알게 될까봐 염려하고 있다.” 를 찾을 수 있다.

### 6. 채점 기준

### 7. 예시 답안 혹은 정답

①

## 1. 일반정보

유형	□ 논술고사 □ 면접 및 구술고사 □ 선다형고사	
전형명	재외국민과 외국인 특별전형	
해당 대학의 계열(과목) / 문항번호	국어/25	
출제범위	교육과정 과목명	독서
	핵심개념 및 용어	
예상 소요 시간		

## 2. 문항 및 제시문

25. 밑줄의 ㉠~㉢ 중 <보기>의 밑줄 친 부분과 다른 것은? [5점]

<보기>

박완서(1931~2011)는 1970년 「나목」으로 등단하여 평범한 사람들의 일상적 삶이나 체험에서 발견한 진실, 분단 현실, 자본주의 체제의 이면 등 폭넓고 다채로운 주제 의식을 형상화했다. 「그해 겨울은 따뜻했네」에서는 전쟁으로 인한 이산의 아픔을 그리는 한편 중산층의 이기적이고 위선적인 태도를 비판하고 있다.

- ① ㉠                      ② ㉡                      ③ ㉢                      ④ ㉣

## 3. 출제 의도

작가의 생애와 경향을 바탕으로 작품을 이해할 때 구체적인 대목의 의미를 이와 관련지어 바라볼 수 있는 역량을 평가하고자 함.

## 4. 출제 근거

가) 적용 교육과정 및 학습내용 성취 기준

적용 교육과정	교육부 고시 제2015-74호 국어과 교육과정	
관련 성취기준	과목명 : 문학	
	성취 기준 1	[12문학01-01] 문학이 인간과 세계에 대한 이해를 돕고, 삶의 의미를 깨닫게 하며, 정서적·미적으로 삶을 고양함을 이해한다.
	성취 기준 2	[12문학02-02] 작품을 작가, 사회·문화적 배경, 상호 텍스트성 등 다양한 맥락에서 이해하고 감상한다.
		관련



나) 자료 출처

〈서식〉

1) 교과서 내의 자료만 활용한 경우, ‘교과서 내’ 만 작성함

교과서 내						
도서명	저자	발행처	발행년도	쪽수	관련 자료	재구성 여부

2) 교과서 외 자료를 활용한 경우, 아래 표에 작성함

교과서 외						
자료명(도서명)	작성자 (저자)	발행처	발행년도	쪽수	관련 자료	재구성 여부
EBS 수능특강 국어영역(문학)	류수열 외	EBS	2023.04	199		○
EBS 수능특강 평가문제집	강상희 외	상상국어 평가연구소	2023.04	84		○

**5. 문항 해설**

대부분의 선지는 수철의 이기적이고 위선적인 속내를 서술하고 있는 반면에, “사진과 함께 실린 그 신문 광고를 보자 단박 그는 오목이야말로 그가 찾는 누이동생 수인이라는 걸 알 수가 있었다.” 는 객관적인 사실을 서술한 대목이다.

**6. 채점 기준**

**7. 예시 답안 혹은 정답**

①

## 1. 일반정보

유형	□ 논술고사 □ 면접 및 구술고사 □ 선다형고사	
전형명	재외국민과 외국인 특별전형	
해당 대학의 계열(과목) / 문항번호	국어/26	
출제범위	교육과정 과목명	국어
	핵심개념 및 용어	매체, 정보 전달 방식
예상 소요 시간		

## 2. 문항 및 제시문

【26-27】 (가)와 (나)는 각기 다른 신문에 실린 기사이다. 물음에 답하시오.

(가)

### 고개 못 드는 참외수박값

작황 좋아 생산량 늘고 오렌지체리 등 외국산 과일 공세 계속



참외수박 등 제철을 맞은 국내 과일 가격이 맥을 못 추고 있다. 봄철 작황이 순조로워 생산량이 늘어난 데다 오렌지 등 외국산 과일의 수입이 평년보다 증가했기 때문이다.

①10~16일 ○○농수산물 도매 시장에서 참외 10킬로그램들이 한 상자는 평균 2만 7690원에 거래됐다. 평년보다 6800원가량 낮은 값이다.

참외 시세는 4월 중순 이후 큰 폭으로 떨어지기 시작했다. 가장 두드러진 원인은 평년보다 많은 출하량에 있다. 겨울철 일기불순으로 부진했던 작황이 봄철 따뜻한 날씨로 호전되면서 생산량이 많이 증가했다. 4월 중순에서 5월 초 ○○시장 하루 평균 반입량 추이를 보면 참외는 84톤에서 317톤으로 대폭 늘어났다.

본격 출하를 시작한 수박 시세 또한 좋지 않다. 16일 수박의 ○○시장 거래 가격은 상품 1킬로그램당 평균 1626원으로 평년보다 300원가량 낮다. 수박 출하량도 참외와 마찬가지로 평년보다 늘어난 추세다. 8~14일 ○○시장 하루 평균 반입량은 378톤으로 평년보다 69톤 증가했다.

(가)

이처럼 공급량이 증가한 상황에서 외국산 과일 수입은 증가하는 추세여서 국산 과일의 가격 하락을 부추기고 있다. ㉠3~4월 국내 과일 시장을 휩쓴 오렌지에 이어 5월부터는 체리 수입이 늘어나고 있다.

△△△ 경매사는 “수입업자들이 많은 양을 수입해 재고로 쌓아 뒀기 때문에 최근까지 계속 시장에 출하되고 있다.”라며 “남은 재고를 털기 위해 5월 중순까지는 시장에 적지 않은 양이 반입될 것이다.”라고 밝혔다.

— 『○○신문』 (2016년 5월 18일 자)

(나)

### “여름 과일 먹을 맛 나네”……참외·수박값↓

출하량 증가로 평면보다 가격 낮아져



올해 5월 평균 기온이 역대 최고를 기록하는 등 예년보다 일찍이 찾아온 더위 탓에 여름철 대표 과일인 참외와 수박 출하량이 증가하면서 가격도 평년보다 낮게 형성되고 있다. 2일 한국 농수산 식품 유통 공사에 따르면 지난달 참외(10킬로그램) 평균 가격은 3만 5480원으로 지난해 같은 기간의 4만 6311원보다 약 23퍼센트 하락했다. ㉡참외 출하량도 지난 4월 2724톤에서 5월에는 8164톤으로 약 3배 정도 늘어나며 가격 하락을 부채질했다.

○○○ △△ 마트 과일 팀장은 “올해 일찍 찾아온 더위와 재배 면적 증가 등의 영향으로 대표적 여름 과일인 참외와 수박 등의 시세가 전반적으로 낮게 형성됐다.”라며 ㉢ “산지 품질 관리 등에 힘써 고품질의 제품을 합리적인 가격에 만나 볼 수 있도록 하겠다.”라고 말했다.

— 『△△일보』 (2016년 6월 2일 자)

26. (가)와 (나)에 나타난 정보 전달 방식으로 적절하지 않은 것은? [3점]

- ① (가)는 본문에서 과일 가격이 낮은 현 상황에 대해 긍정적인 인식을 드러내고 있다.
- ② (나)는 표제에서 과일값 하락으로 인해 소비자가 얻는 이익을 압축적으로 표현하고 있다.
- ③ (가)와 (나)는 공통적으로 과일값 하락 소식을 다루고 있다.
- ④ (가)와 (나)는 사진을 통해 기사에서 전하고자 하는 의도를 효과적으로 드러내고 있다.

### 3. 출제 의도

신문 매체의 특성에 따라 같은 사실에 대하여 상이한 시각이 드러날 수 있음을 보여주는 자료를 제시하여 이를 바탕으로 기사문을 이해할 수 있는 역량을 평가하고자 함.

### 4. 출제 근거

가) 적용 교육과정 및 학습내용 성취 기준

적용 교육과정	교육부 고시 제2015-74호 국어과 교육과정		
관련 성취기준	과목명 : 국어		관련
	성취 기준 1	[10국02-02] 매체에 드러난 필자의 관점이나 표현 방법의 적절성을 평가하며 읽는다.	
	성취 기준 2	[10국03-01] 쓰기는 의미를 구성하여 소통하는 사회적 상호 작용임을 이해하고 글을 쓴다.	

나) 자료 출처

〈서식〉

1) 교과서 내의 자료만 활용한 경우, '교과서 내' 만 작성함

교과서 내						
도서명	저자	발행처	발행년도	쪽수	관련 자료	재구성 여부
독서	고형진 외	동아출판(주)	2023.03	194~195		○

### 5. 문항 해설

(가)는 과일 가격 하락으로 인한 생산자의 피해에 초점을 맞추고 있으므로, 과일 가격이 낮은 현 상황에 대해 부정적인 인식을 드러내었다.

### 6. 채점 기준

### 7. 예시 답안 혹은 정답

①

## 1. 일반정보

유형	□ 논술고사 □ 면접 및 구술고사 <input checked="" type="checkbox"/> 선다형고사		
전형명	재외국민과 외국인 특별전형		
해당 대학의 계열(과목) / 문항번호	국어/27		
출제범위	교육과정 과목명	국어	
	핵심개념 및 용어	진행상	
예상 소요 시간			

## 2. 문항 및 제시문

27. ㉠ ~ ㉣에 대한 설명으로 가장 적절한 것은? [5점]

- ① ㉠은 명사 뒤에 피동 접사 ‘-되다’ 를 사용하여 참외 거래를 한 주체를 명확하게 밝히고 있다.
- ② ㉡은 진행상을 나타내는 ‘-고 있-’ 을 사용하여 체리 수입이 계속되고 있음을 표현하고 있다.
- ③ ㉢은 연결어미 ‘-(으)며’ 를 사용하여 선행절과 후행절이 병렬적인 의미 관계를 지닌다는 것을 드러내고 있다.
- ④ ㉣은 인용격 조사 ‘-라고’ 를 사용하여 제보자가 말한 내용을 전달하되 기사문을 작성한 기자의 관점에서 표현하고 있다.

## 3. 출제 의도

고등학교에서 핵심적으로 다루어지는 문법 요소를 일상에서 쉽게 접할 수 있는 글에 적용해 체계적으로 이해할 수 있는 역량을 평가하고자 함.

## 4. 출제 근거

가) 적용 교육과정 및 학습내용 성취 기준

적용 교육과정	교육부 고시 제2015-74호 국어과 교육과정		
관련 성취기준	과목명 : 국어		관련
	성취 기준 1	[10국02-02] 매체에 드러난 필자의 관점이나 표현 방법의 적절성을 평가하며 읽는다.	
	성취 기준 2	[10국04-04] 한글 맞춤법의 기본 원리와 내용을 이해한다.	

나) 자료 출처

〈서식〉

1) 교과서 내의 자료만 활용한 경우, ‘교과서 내’ 만 작성함

교과서 내						
도서명	저자	발행처	발행년도	쪽수	관련 자료	재구성 여부
독서	고형진 외	동아출판(주)	2023.03	194~195		0

2) 교과서 외 자료를 활용한 경우, 아래 표에 작성함

교과서 외	작성자 (저자)	발행처	발행년도	쪽수	관련 자료	재구성 여부
자료명(도서명)						

## 5. 문항 해설

- ㉠은 명사 뒤에 피동 접사 ‘-되다’ 를 사용하여 참외 거래를 한 주체를 명확히 밝히지 않았다.
- ㉡은 진행상을 나타내는 ‘-고 있-’ 을 사용하여 체리 수입이 계속되고 있음을 표현하고 있다.
- ㉢은 연결어미 ‘-(으)며’ 를 사용하여 선행절 내용이 후행절 내용의 배경이 됨을 드러내고 있다.
- ㉣은 직접 인용에 쓰이는 조사 ‘-라고’ 를 사용하여 제보자가 말한 내용을 그대로 전달하고 있다.

## 6. 채점 기준

## 7. 예시 답안 혹은 정답

②

## 1. 일반정보

유형	□ 논술고사 □ 면접 및 구술고사 □ 선다형고사	
전형명	재외국민과 외국인 특별전형	
해당 대학의 계열(과목) / 문항번호	국어/28	
출제범위	교육과정 과목명	국어
	핵심개념 및 용어	한글맞춤법, 사이시옷
예상 소요 시간		

## 2. 문항 및 제시문

28. <보기>에 제시한 한글맞춤법 규정에 맞게 쓴 것은? [5점]

<보기>

제30항 사이시옷은 다음과 같은 경우에 받치어 적는다.

1. 순우리말로 된 합성어로서 앞말이 모음으로 끝난 경우
  - (1) 뒷말의 첫소리가 된소리로 나는 것
    - ☞ 꺾밥, 나뭇가지, 냇가, 맷돌, 모깃불, 바닷가
  - (2) 뒷말의 첫소리 ‘ㄴ, ㄹ’ 앞에서 ‘ㄴ’ 소리가 덧나는 것
    - ☞ 멧나물, 아랫니, 뒷머리, 잇몸, 냇물, 빗물
  - (3) 뒷말의 첫소리 모음 앞에서 ‘ㄴㄴ’ 소리가 덧나는 것
    - ☞ 두렛일, 뒷일, 베갯잇, 깃잎, 덧잎
  
2. 순우리말과 한자어로 된 합성어로서 앞말이 모음으로 끝난 경우
  - (1) 뒷말의 첫소리가 된소리로 나는 것
    - ☞ 셋강, 전셋집, 찻잔, 콧병, 헛수
  - (2) 뒷말의 첫소리 ‘ㄴ, ㄹ’ 앞에서 ‘ㄴ’ 소리가 덧나는 것
    - ☞ 겹날, 제삿날, 툇마루, 양칫물
  - (3) 뒷말의 첫소리 모음 앞에서 ‘ㄴㄴ’ 소리가 덧나는 것
    - ☞ 가윗일, 사삿일, 예삿일, 훗일
  
3. 두 음절로 된 다음 한자어
  - ☞ 곳간(庫間), 셋방(貰房), 숫자(數字), 차간(車間),
  - 뒷간(退間), 횡수(回數)

- ① 꼭짓점 - 갯수
- ② 장밋빛 - 인사말
- ③ 소숫점 - 북어국
- ④ 윗칸 - 아랫마을

### 3. 출제 의도

표준발음에 대한 이해를 토대로 언어 규범에 입각해 올바르게 표기할 수 있는 문법적 소양을 평가하고자 함.

### 4. 출제 근거

가) 적용 교육과정 및 학습내용 성취 기준

적용 교육과정	교육부 고시 제2015-74호 국어과 교육과정		
관련 성취기준	과목명 : 국어		관련
	성취 기준 1	[10국04-04] 한글맞춤법의 기본 원리와 내용을 이해한다.	
	성취 기준 2		

나) 자료 출처

〈서식〉

1) 교과서 내의 자료만 활용한 경우, ‘교과서 내’ 만 작성함

교과서 내		저자	발행처	발행년도	쪽수	관련 자료	재구성 여부
도서명							
국어		민현식 외	(주)좋은책 신사고	2022.03	177		0

### 5. 문항 해설

② ‘장밋빛’ 은 순우리말과 한자어로 된 합성어로서 뒷말의 첫소리가 된소리로 나므로 사이시옷을 적고, ‘인사말’ 은 표준발음이 [인사말]이므로 사이시옷을 적지 않는다.

### 6. 채점 기준

### 7. 예시 답안 혹은 정답

②



## 1. 일반정보

유형	□ 논술고사 □ 면접 및 구술고사 □ 선다형고사		
전형명	재외국민과 외국인 특별전형		
해당 대학의 계열(과목) / 문항번호	국어/29		
출제범위	교육과정 과목명	국어	
	핵심개념 및 용어	쓰기	
예상 소요 시간			

## 2. 문항 및 제시문

【29-31】 교지에 실기 위해 학생이 작성한 초고이다. 물음에 답하시오.

독도는 1982년 섬 전체가 천연기념물 제336호로 지정되어 보호될 만큼 그 가치가 매우 크다. ㉠천혜의 섬이라 불리는 독도의 기후와 생태를 알아보자.

독도는 해류의 영향으로 기온의 변화가 작고 습도가 높은 해양성 기후를 띤다. 이러한 독도의 기후에 영향을 미치는 해류에는 동한 난류와 북한 한류가 있다.

㉡독도의 평균 기온은 1년 중 가장 추운 1월에도 영하로 내려가지 않고, 가장 더운 8월에도 24℃를 넘지 않는다. 연평균 기온은 약 12℃로 비슷한 위도의 내륙 지역과 비교했을 때 더 따뜻하다. 또한 독도는 연평균 강수량이 약 1,240mm이며 강우 일수가 150일 정도로 1년 중 85%가 흐리거나 눈, 비가 내려 비교적 습한 지역이다.

㉢독도는 염분이 많은 강한 해풍 때문에 식물이 자라기에는 불리한 환경이다. 그래서 육지보다 식물의 종류가 적고 나무의 키도 작은 편이다. 하지만 독도에 사는 팽이밥, 섬장대, 곰솔 등 약 50~60종의 식물들은 육지의 식물과는 다른 독특한 특성을 보여 줌으로써 천연기념물로서의 독도의 가치를 높여 준다.

또한 한류와 난류가 교차하는 독도 주변 해역에는 플랑크톤이 풍부하여 다양한 해양 생물들이 서식하고 있다. 이곳에서 볼 수 있는 해양 생물로는 오징어, 도루묵, 조피볼락 등의 어류와 홍합, 전복 등의 패류, 미역, 우뚝가사리 등의 해조류가 있다.

더불어 독도는 이동 중인 철새들의 소중한 쉼터로, 팽이갈매기와 습새, 바다제비, 황조롱이 등의 조류가 독도에서 관찰되었다.

이렇게 독도는 연중 온난 다습한 기후적 특징을 배경으로 독특하고 풍요로운 자연환경을 형성하게 되었다. 이런 환경을 터전으로 다양한 생물들이 서식하면서 독도는 자연 생태계의 보고로 우뚝 자리 잡게 된 것이다. ㉣아름다운 우리 땅 독도를 지키기 위해 우리는 힘을 모아야 한다.

29. 글의 주제와 목적 면에서 볼 때 적절하지 않은 것은? 【3점】

- ① ㉠      ② ㉡      ③ ㉢      ④ ㉣

## 3. 출제 의도

학생이 교지에 쓴 글이라는 특성을 고려해 글의 주제 의식과 목적을 추론한 다음 부적절한 내용을 골라 적절히 초고를 수정할 수 있는지 평가하고자 함.

#### 4. 출제 근거

가) 적용 교육과정 및 학습내용 성취 기준

적용 교육과정	교육부 고시 제2015-74호 국어과 교육과정		
관련 성취기준	과목명 : 국어		관련
	성취 기준 1	[10국03-04] 쓰기 맥락을 고려하여 쓰기 과정을 점검·조정하며 글을 고쳐 쓴다.	
	성취 기준 2		

나) 자료 출처

〈서식〉

1) 교과서 내의 자료만 활용한 경우, ‘교과서 내’ 만 작성함

교과서 내						
도서명	저자	발행처	발행년도	쪽수	관련 자료	재구성 여부
국어	민현식 외	(주)좋은책 신사고	2022.03	421~422		0

2) 교과서 외 자료를 활용한 경우, 아래 표에 작성함

교과서 외						
자료명(도서명)	작성자 (저자)	발행처	발행년도	쪽수	관련 자료	재구성 여부

#### 5. 문항 해설

㉞은 글쓴이의 주장을 나타내는 문장이므로, 글의 주제인 ‘독도의 기후와 생태’에 대한 설명글의 맥락에서 볼 때 어울리지 않는다.

#### 6. 채점 기준

#### 7. 예시 답안 혹은 정답

④

## 1. 일반정보

유형	□ 논술고사 □ 면접 및 구술고사 □ 선다형고사	
전형명	재외국민과 외국인 특별전형	
해당 대학의 계열(과목) / 문항번호	국어/30	
출제범위	교육과정 과목명	국어
	핵심개념 및 용어	쓰기
예상 소요 시간		

## 2. 문항 및 제시문

30. 다음은 초고를 작성하기 전에 학생이 세운 계획이다. ㉠ ~ ㉣ 중, 초고에 반영되지 않은 것은? [3점]

- 처음: 독도는 섬 전체가 천연기념물로 지정된 만큼 가치가 큼. ....㉠
- 중간: (1) 독도의 기후적 특성 .....㉡  
(2) 독도의 생태 특성 .....㉢  
(3) 독도의 지리적 특성 .....㉣
- 끝: 독도는 연중 온난 다습하고, 다양한 생물들이 독도에 서식하고 있음.

- ① ㉠      ② ㉡      ③ ㉢      ④ ㉣

## 3. 출제 의도

글을 압축적으로 제시한 메모 자료를 바탕으로 주어진 작문 상황에 적절하게 표현할 수 있는지 평가하고자 함.

## 4. 출제 근거

가) 적용 교육과정 및 학습내용 성취 기준

적용 교육과정	교육부 고시 제2015-74호 국어과 교육과정	
관련 성취기준	과목명 : 국어	
	성취 기준 1	[10국03-01] 쓰기는 의미를 구성하여 소통하는 사회적 상호 작용임을 이해하고 글을 쓴다.
	성취 기준 2	[10국03-04] 쓰기 맥락을 고려하여 쓰기 과정을 점검·조정하며 글을 고쳐 쓴다.
		관련

나) 자료 출처

〈서식〉

1) 교과서 내의 자료만 활용한 경우, '교과서 내' 만 작성함

교과서 내						
도서명	저자	발행처	발행년도	쪽수	관련 자료	재구성 여부
국어	민현식 외	(주)좋은책 신사고	2022.03	421~422		○

## 5. 문항 해설

독도의 지리적 특성에 관한 설명은 본문에 포함되지 않음.

## 6. 채점 기준

## 7. 예시 답안 혹은 정답

④

1. 일반정보		
유형	□ 논술고사 □ 면접 및 구술고사 □ 선다형고사	
전형명	재외국민과 외국인 특별전형	
해당 대학의 계열(과목) / 문항번호	국어/31	
출제범위	교육과정 과목명	국어
	핵심개념 및 용어	쓰기
예상 소요 시간		

## 2. 문항 및 제시문

31. 윗글의 제목으로 가장 적절한 것은? [2점]

- ① 독도의 행정 구역
- ② 독도의 자연환경을 보호하자.
- ③ 천혜의 섬, 독도의 기후와 생태
- ④ 지구 온난화로 인한 독도의 기후 변화

## 3. 출제 의도

글 전반에 대한 이해를 토대로 이를 대표할 만한 제목을 도출할 수 있는 역량을 평가하고자 함.

## 4. 출제 근거

가) 적용 교육과정 및 학습내용 성취 기준

적용 교육과정	교육부 고시 제2015-74호 국어과 교육과정		
관련 성취기준	과목명 : 국어		관련
	성취 기준 1	[10국03-01] 쓰기는 의미를 구성하여 소통하는 사회적 상호 작용임을 이해하고 글을 쓴다.	
	성취 기준 2		

나) 자료 출처

〈서식〉

1) 교과서 내의 자료만 활용한 경우, ‘교과서 내’ 만 작성함

교과서 내						
도서명	저자	발행처	발행년도	쪽수	관련 자료	재구성 여부
국어	민현식 외	(주)좋은책 신사고	2022.03	421~422		○

2) 교과서 외 자료를 활용한 경우, 아래 표에 작성함

교과서 외						
자료명(도서명)	작성자 (저자)	발행처	발행년도	쪽수	관련 자료	재구성 여부

**5. 문항 해설**

이 글은 천연기념물로 지정된 독도의 기후와 생태를 소개한 글이므로, 그 제목으로 ‘천혜의 섬, 독도의 기후와 생태’가 가장 적절하다.

**6. 채점 기준**

**7. 예시 답안 혹은 정답**

③







## 1. 일반정보

유형	□ 논술고사 □ 면접 및 구술고사 <input checked="" type="checkbox"/> 선다형고사	
전형명	재외국민과 외국인 특별전형	
해당 대학의 계열(과목) / 문항번호	수학/3	
출제범위	수학과 교육과정 과목명	수학
	핵심개념 및 용어	함성함수
예상 소요 시간	1분	

## 2. 문항 및 제시문

3. 두 함수  $f(x) = x + 4$ ,  $g(x) = 4x - 1$ 에 대하여 다음 중 옳지 않은 것을 고르시오. [3점]

- ①  $(f \circ f)(x) = x + 8$                       ②  $(g \circ f)(x) = 4x - 5$   
 ③  $(f \circ g)(x) = 4x + 3$                       ④  $(g \circ g)(x) = 16x - 5$

## 3. 출제 의도

본 문제는 일차함수의 합성을 할 수 있는지를 평가하고자 한다.

## 4. 출제 근거

가) 적용 교육과정 및 학습내용 성취 기준

적용 교육과정	2015 개정 교육과정	
문항 및 제시문	학습내용 성취 기준	
	교육과정	[고등학교 수학] - (4) 함수 - ① 함수
	성취기준	[10수학04-02] 함수의 합성을 이해하고, 합성함수를 구할 수 있다.

나) 자료 출처

참고자료	도서명	저자	발행처	발행년도	쪽수
고등학교 교과서	고등학교 수학	류희찬 외	천재교과서	2018	225

---

## 5. 문항 해설

①  $(f \circ f)(x) = x + 8$                       ②  $(g \circ f)(x) = 4x + 15$

③  $(f \circ g)(x) = 4x + 3$                       ④  $(g \circ g)(x) = 16x - 5$

옳지 않은 것은 ②이다.

## 6. 채점 기준

## 7. 예시 답안 혹은 정답

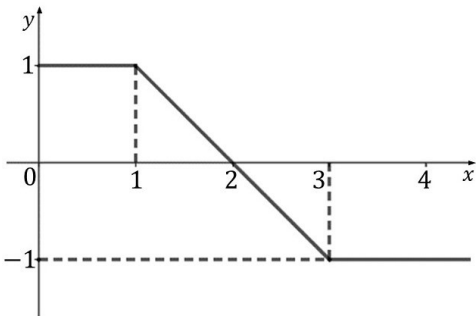
②

## 1. 일반정보

유형	□ 논술고사 □ 면접 및 구술고사 <input checked="" type="checkbox"/> 선다형고사	
전형명	재외국민과 외국인 특별전형	
해당 대학의 계열(과목) / 문항번호	수학/4	
출제범위	수학과 교육과정 과목명	수학II
	핵심개념 및 용어	정적분
예상 소요 시간	1분 이내	

## 2. 문항 및 제시문

4. 함수  $y = f(x)$ 의 그래프가 그림과 같고  $F(x) = \int_0^x f(t)dt$ 일 때, 다음 중 옳지 않은 것을 고르시오. [3점]



- ①  $F(1) = 1$                       ②  $F(2) = 1.5$   
 ③  $F(3) = 1$                       ④  $F(4) = 0.5$

## 3. 출제 의도

본 문제는 주어진 그래프를 통해 정적분 값을 구할 수 있는지를 평가하고자 한다.

## 4. 출제 근거

가) 적용 교육과정 및 학습내용 성취 기준

적용 교육과정 문항 및 제시문	2015 개정 교육과정 학습내용 성취 기준	
	교육과정	[수학II] - (3) 적분 - ② 정적분
	성취기준	[12수학II03-04] 다항함수의 정적분을 구할 수 있다.

나) 자료 출처

참고자료	도서명	저자	발행처	발행년도	쪽수
고등학교 교과서	수학II	류희찬 외	천재교과서	2018	128

**5. 문항 해설**

- ①  $F(1) = 1$                       ②  $F(2) = 1.5$   
③  $F(3) = 1$                       ④  $F(4) = 0$

옳지 않은 것은 ④이다.

**6. 채점 기준**

**7. 예시 답안 혹은 정답**

④

## 1. 일반정보

유형	□ 논술고사 □ 면접 및 구술고사 <input checked="" type="checkbox"/> 선다형고사	
전형명	재외국민과 외국인 특별전형	
해당 대학의 계열(과목) / 문항번호	수학/5	
출제범위	수학과 교육과정 과목명	수학II
	핵심개념 및 용어	함수의 연속
예상 소요 시간	1분	

## 2. 문항 및 제시문

5. 함수  $f(x) = \frac{x-3}{x^2+ax+2}$ 이 모든 실수  $x$ 에 대하여 연속이 되도록 하는 정수  $a$ 의 개수를 구하시오. [3점]

- ① 2개      ② 3개      ③ 4개      ④ 5개

## 3. 출제 의도

본 문제는 유리함수가 연속이기 위한 분모의 조건을 구할 수 있는지를 평가하고자 한다.

## 4. 출제 근거

가) 적용 교육과정 및 학습내용 성취 기준

적용 교육과정	2015 개정 교육과정	
문항 및 제시문	학습내용 성취 기준	
교육과정	[수학II] - (1) 함수의 극한과 연속 - ② 함수의 연속	
성취기준	[12수학II01-03] 함수의 연속의 뜻을 안다.	

나) 자료 출처

참고자료	도서명	저자	발행처	발행년도	쪽수
고등학교 교과서	수학II	류희찬 외	천재교과서	2018	44

## 5. 문항 해설

함수  $f(x) = \frac{x-3}{x^2+ax+2}$ 가 모든 실수  $x$ 에 대하여 연속이 되기 위해서는 방정식  $x^2+ax+2=0$ 의 실근이 존재하지 않아야 한다.

판별식  $D = a^2 - 8 < 0$ 이고 이를 만족시키는 정수  $a$ 는  $-2, -1, 0, 1, 2$ 의 5개다.

---

6. 채점 기준

7. 예시 답안 혹은 정답

④

## 1. 일반정보

유형	□ 논술고사 □ 면접 및 구술고사 <input checked="" type="checkbox"/> 선다형고사	
전형명	재외국민과 외국인 특별전형	
해당 대학의 계열(과목) / 문항번호	수학/6	
출제범위	수학과 교육과정 과목명	수학, 수학II
	핵심개념 및 용어	다항식의 나눗셈, 함수의 극한
예상 소요 시간	2분	

## 2. 문항 및 제시문

6. 다항식  $x^3 + 2x + 3$ 을 다항식  $x^2 - 2x + 1$ 로 나누었을 때의 나머지를  $f(x)$ 라 하자.  $\lim_{x \rightarrow \infty} \frac{f(x)}{x}$ 의 값을 구하시오.

[3점]

- ① -1      ② 3      ③ 5      ④ 7

## 3. 출제 의도

본 문제는 다항식의 나눗셈을 통해 나머지를 올바르게 구하고, 이를 통해 함수의 극한값을 구할 수 있는지를 평가하고자 한다.

## 4. 출제 근거

가) 적용 교육과정 및 학습내용 성취 기준

적용 교육과정	2015 개정 교육과정	
문항 및 제시문	학습내용 성취 기준	
교육과정	[고등학교 수학] - (2) 문자와 식 - ① 다항식의 연산	
	[수학II] - (1) 함수의 극한과 연속 - ① 함수의 극한	
성취기준	[10수학01-01] 다항식의 사칙연산을 할 수 있다.	
	[12수학II01-02] 함수의 극한에 대한 성질을 이해하고, 함수의 극한값을 구할 수 있다.	

나) 자료 출처

참고자료	도서명	저자	발행처	발행년도	쪽수
고등학교 교과서	고등학교 수학	박교식 외	동아출판	2018	23
	수학II	권오남 외	교학사	2018	22

## 5. 문항 해설

$x^3 + 2x + 3 = (x^2 - 2x + 1)(x + 2) + 5x + 1$ 에서  $f(x) = 5x + 1$

$$\lim_{x \rightarrow \infty} \frac{f(x)}{x} = \lim_{x \rightarrow \infty} \frac{5x + 1}{x} = 5$$

---

6. 채점 기준

7. 예시 답안 혹은 정답

③



## 1. 일반정보

유형	□ 논술고사 □ 면접 및 구술고사 <input checked="" type="checkbox"/> 선다형고사	
전형명	재외국민과 외국인 특별전형	
해당 대학의 계열(과목) / 문항번호	수학/7	
출제범위	수학과 교육과정 과목명	수학II
	핵심개념 및 용어	미분가능
예상 소요 시간	1분	

## 2. 문항 및 제시문

7. 함수  $f(x) = \begin{cases} x^2 & (x \leq 2) \\ ax+b & (x > 2) \end{cases}$ 가 모든 실수  $x$ 에 대하여 미분가능하다고 할 때, 두 상수  $a$ 와  $b$ 의 값을 구하시오.

[3점]

- ①  $a = -4, b = -4$                       ②  $a = 4, b = -4$   
 ③  $a = -4, b = 4$                         ④  $a = 4, b = 4$

## 3. 출제 의도

본 문제는 미분가능성과 연속성 사이의 관계를 통해 미지수를 구할 수 있는지를 평가하고자 한다.

## 4. 출제 근거

가) 적용 교육과정 및 학습내용 성취 기준

적용 교육과정	2015 개정 교육과정	
문항 및 제시문	학습내용 성취 기준	
	교육과정	[수학II] - (2) 미분 - ① 미분계수
	성취기준	[12수학II02-03] 미분가능성과 연속성의 관계를 이해한다.

나) 자료 출처

참고자료	도서명	저자	발행처	발행년도	쪽수
고등학교 교과서	수학II	류희찬 외	천재교과서	2018	103

## 5. 문항 해설

함수  $f(x) = \begin{cases} x^2 & (x \leq 2) \\ ax+b & (x > 2) \end{cases}$ 가 모든 실수  $x$ 에 대하여 미분가능하므로  $x=2$ 에서 연속이고 미분가능이다.

$4 = 2a + b$ 이고,  $\lim_{x \rightarrow 2^-} \frac{f(x) - f(2)}{x - 2} = \lim_{x \rightarrow 2^+} \frac{f(x) - f(2)}{x - 2}$ 에서  $4 = a$

따라서  $a = 4$ ,  $b = -4$

## 6. 채점 기준

## 7. 예시 답안 혹은 정답

②

## 1. 일반정보

유형	□ 논술고사 □ 면접 및 구술고사 <input checked="" type="checkbox"/> 선다형고사	
전형명	재외국민과 외국인 특별전형	
해당 대학의 계열(과목) / 문항번호	수학/8	
출제범위	수학과 교육과정 과목명	수학 I
	핵심개념 및 용어	거듭제곱근
예상 소요 시간	1분	

## 2. 문항 및 제시문

8. 세 수  $\sqrt[3]{3}$ ,  $\sqrt[4]{4}$ ,  $\sqrt[6]{7}$ 을 작은 것부터 차례로 나열하시오. [4점]

- ①  $\sqrt[6]{7}$ ,  $\sqrt[4]{4}$ ,  $\sqrt[3]{3}$                       ②  $\sqrt[6]{7}$ ,  $\sqrt[3]{3}$ ,  $\sqrt[4]{4}$   
 ③  $\sqrt[4]{4}$ ,  $\sqrt[3]{3}$ ,  $\sqrt[6]{7}$                       ④  $\sqrt[3]{3}$ ,  $\sqrt[4]{4}$ ,  $\sqrt[6]{7}$

## 3. 출제 의도

본 문제는 거듭제곱근과 유리수 지수를 통해 대소비교를 할 수 있는지를 평가하고자 한다.

## 4. 출제 근거

가) 적용 교육과정 및 학습내용 성취 기준

적용 교육과정	2015 개정 교육과정	
문항 및 제시문	학습내용 성취 기준	
	교육과정	[수학 I] - (1) 지수함수와 로그함수 - 1 지수와 로그
	성취기준	[12수학 I 01-01] 거듭제곱과 거듭제곱근의 뜻을 알고, 그 성질을 이해한다. [12수학 I 01-02] 지수가 유리수, 실수까지 확장될 수 있음을 이해한다.

나) 자료 출처

참고자료	도서명	저자	발행처	발행년도	쪽수
고등학교 교과서	수학 I	배종숙 외	금성출판사	2018	45

## 5. 문항 해설

$\sqrt[3]{3} = (3^4)^{\frac{1}{12}} = 81^{\frac{1}{12}}$ ,  $\sqrt[4]{4} = (4^3)^{\frac{1}{12}} = 64^{\frac{1}{12}}$ ,  $\sqrt[6]{7} = (7^2)^{\frac{1}{12}} = 49^{\frac{1}{12}}$  에서  
 $\sqrt[6]{7} < \sqrt[4]{4} < \sqrt[3]{3}$

---

6. 채점 기준

7. 예시 답안 혹은 정답

①

## 1. 일반정보

유형	□ 논술고사 □ 면접 및 구술고사 <input checked="" type="checkbox"/> 선다형고사	
전형명	재외국민과 외국인 특별전형	
해당 대학의 계열(과목) / 문항번호	수학/9	
출제범위	수학과 교육과정 과목명	수학 I
	핵심개념 및 용어	여러 가지 수열의 합
예상 소요 시간	2분 이내	

## 2. 문항 및 제시문

9. 수열  $\{a_n\}$ 에 대하여  $a_n = 2 \sum_{k=1}^n k$ 일 때,  $\sum_{n=1}^{2024} \frac{1}{a_n}$ 의 값을 구하시오. [4점]

- ①  $\frac{2023}{2024}$       ②  $\frac{2025}{2024}$       ③  $\frac{2024}{2025}$       ④  $\frac{2026}{2025}$

## 3. 출제 의도

본 문제는 자연수의 거듭제곱의 합과 부분 분수 계산을 통해 주어진 수열의 합을 구할 수 있는지를 평가하고자 한다.

## 4. 출제 근거

가) 적용 교육과정 및 학습내용 성취 기준

적용 교육과정	2015 개정 교육과정	
문항 및 제시문	학습내용 성취 기준	
교육과정	[수학 I] - (3) 수열 - ② 수열의 합	
성취기준	[12수학 I 03-05] 여러 가지 수열의 첫째항부터 제 $n$ 항까지의 합을 구할 수 있다.	

나) 자료 출처

참고자료	도서명	저자	발행처	발행년도	쪽수
고등학교 교과서	수학 I	김원경 외	비상	2018	144

## 5. 문항 해설

$$a_n = 2 \sum_{k=1}^n k = n(n+1)$$

$$\sum_{n=1}^{2024} \frac{1}{a_n} = \sum_{n=1}^{2024} \frac{1}{n(n+1)} = \sum_{n=1}^{2024} \left( \frac{1}{n} - \frac{1}{n+1} \right) = 1 - \frac{1}{2025} = \frac{2024}{2025}$$

## 6. 채점 기준

## 7. 예시 답안 혹은 정답

③



## 5. 문항 해설

시각  $t = 0$ 에서  $t = 3$ 까지 점 P가 움직인 거리는

$$\begin{aligned}\int_0^3 |v(t)| dt &= \int_0^3 |-t^2 + 6t - 5| dt = \int_0^1 (t^2 - 6t + 5) dt + \int_1^3 (-t^2 + 6t - 5) dt \\ &= \left(\frac{1}{3} - 3 + 5\right) + (-9 + 27 - 15) - \left(-\frac{1}{3} + 3 - 5\right) = \frac{23}{3}\end{aligned}$$

## 6. 채점 기준

## 7. 예시 답안 혹은 정답

④



## 1. 일반정보

유형	□ 논술고사 □ 면접 및 구술고사 <input checked="" type="checkbox"/> 선다형고사	
전형명	재외국민과 외국인 특별전형	
해당 대학의 계열(과목) / 문항번호	수학/11	
출제범위	수학과 교육과정 과목명	수학 I
	핵심개념 및 용어	로그부등식
예상 소요 시간	2분 이내	

## 2. 문항 및 제시문

11. 부등식  $\log_{\frac{1}{2}}(x+1) \geq \frac{1}{2} \log_{\frac{1}{2}}(3x+7)$ 을 만족시키는 정수  $x$ 의 개수를 구하시오. [4점]

- ① 2개      ② 4개      ③ 6개      ④ 8개

## 3. 출제 의도

본 문제는 로그부등식의 해를 올바르게 구할 수 있는지를 평가하고자 한다.

## 4. 출제 근거

가) 적용 교육과정 및 학습내용 성취 기준

적용 교육과정	2015 개정 교육과정	
문항 및 제시문	학습내용 성취 기준	
교육과정	[수학 I] - (1) 지수함수와 로그함수 - ② 지수함수와 로그함수	
성취기준	[12수학 I 01-08] 지수함수와 로그함수를 활용하여 문제를 해결할 수 있다.	

나) 자료 출처

참고자료	도서명	저자	발행처	발행년도	쪽수
고등학교 교과서	수학 I	배종숙 외	금성출판사	2018	57

## 5. 문항 해설

로그의 진수 조건에 의하여  $x > -1 \dots \textcircled{1}$

$$2\log_{\frac{1}{2}}(x+1) \geq \log_{\frac{1}{2}}(3x+7) \text{에서 } (x+1)^2 \leq 3x+7$$

$$x^2 - x - 6 \leq 0$$

$$(x-3)(x+2) \leq 0$$

---

$$-2 \leq x \leq 3 \cdots \textcircled{C}$$

㉠, ㉡에 의해  $-1 < x \leq 3$ 이고 정수  $x$ 는 0, 1, 2, 3의 4개다.

**6. 채점 기준**

**7. 예시 답안 혹은 정답**

㉡

## 1. 일반정보

유형	□ 논술고사 □ 면접 및 구술고사 <input checked="" type="checkbox"/> 선다형고사	
전형명	재외국민과 외국인 특별전형	
해당 대학의 계열(과목) / 문항번호	수학/12	
출제범위	수학과 교육과정 과목명	수학 I
	핵심개념 및 용어	등차수열의 합
예상 소요 시간	2분 이내	

## 2. 문항 및 제시문

12. 10개의 연속한 자연수가 있다. 이 중에서 3의 배수를 모두 더하면 153이고, 4의 배수를 모두 더하면 100이라 할 때, 10개의 수 중에서 가장 작은 수를 구하시오. [4점]

- ① 46                      ② 47                      ③ 48                      ④ 49

## 3. 출제 의도

본 문제는 등차수열의 성질과 배수의 합을 이용하여 주어진 조건을 만족시키는 수를 구할 수 있는지를 평가하고자 한다.

## 4. 출제 근거

가) 적용 교육과정 및 학습내용 성취 기준

적용 교육과정	2015 개정 교육과정	
문항 및 제시문	학습내용 성취 기준	
교육과정	[수학 I] - (3) 수열 - ㉠ 등차수열과 등비수열	
성취기준	[12수학 I 03-02] 등차수열의 뜻을 알고, 일반항, 첫째항부터 제 $n$ 항까지의 합을 구할 수 있다.	

나) 자료 출처

참고자료	도서명	저자	발행처	발행년도	쪽수
고등학교 교과서	수학 I	배종숙 외	금성출판사	2018	130

## 5. 문항 해설

10개의 연속한 자연수 중에서 3의 배수는 항상 세 개다.

공차가 3인 세 수의 합이 153이므로 세 수는 48, 51, 54

4의 배수의 합이 100이고 위의 48, 51, 54 중 48이 4의 배수이므로 나머지 4의 배수는 52이어야 한다.

3의 배수 중 45와 4의 배수 중 56이 포함되지 않은 10개의 연속한 수는 46부터 55까지 뿐이다.

---

6. 채점 기준

7. 예시 답안 혹은 정답

①

## 1. 일반정보

유형	□ 논술고사 □ 면접 및 구술고사 <input checked="" type="checkbox"/> 선다형고사	
전형명	재외국민과 외국인 특별전형	
해당 대학의 계열(과목) / 문항번호	수학/13	
출제범위	수학과 교육과정 과목명	수학
	핵심개념 및 용어	절대부등식
예상 소요 시간	3분	

## 2. 문항 및 제시문

13.  $a, b$ 가 실수일 때, 다음 중 절대부등식이 아닌 것을 고르시오. [4점]

- ①  $a^2 + b^2 \geq ab$                       ②  $|a| - |b| \geq |a - b|$   
 ③  $a^2 - a + 1 > 0$                       ④  $|a| + |b| \geq |a + b|$

## 3. 출제 의도

본 문제는 절대부등식의 뜻을 알고 절대부등식인 것과 아닌 것을 구분할 수 있는지를 평가하고자 한다.

## 4. 출제 근거

가) 적용 교육과정 및 학습내용 성취 기준

적용 교육과정	2015 개정 교육과정	
문항 및 제시문	학습내용 성취 기준	
교육과정	[고등학교 수학] - (3) 수와 연산 - ② 명제	
성취기준	[10수학03-08] 절대부등식의 의미를 이해하고, 간단한 절대부등식을 증명할 수 있다.	

나) 자료 출처

참고자료	도서명	저자	발행처	발행년도	쪽수
고등학교 교과서	고등학교 수학	고성은 외	좋은책 신사고	2018	195~196

## 5. 문항 해설

$|a| - |b| \geq |a - b|$ 의 반례가 존재하므로 절대부등식이 아니다.

반례)  $a = 1, b = 2$ 일 때,  $|a| - |b| = -1, |a - b| = 1$

---

6. 채점 기준

7. 예시 답안 혹은 정답

②

## 1. 일반정보

유형	□ 논술고사 □ 면접 및 구술고사 <input checked="" type="checkbox"/> 선다형고사	
전형명	재외국민과 외국인 특별전형	
해당 대학의 계열(과목) / 문항번호	수학/14	
출제범위	수학과 교육과정 과목명	수학II
	핵심개념 및 용어	접선의 방정식
예상 소요 시간	2분	

## 2. 문항 및 제시문

14. 직선  $3x - y + 5 = 0$ 에 평행하고 함수  $y = 4x^2 - 5x + 3$ 에 접하는 직선이 점  $(2, a)$ 를 지날 때,  $a$ 의 값을 구하시오. [4점]

- ① -10      ② -5      ③ 5      ④ 10

## 3. 출제 의도

본 문제는 기울기가 주어진 접선의 방정식을 구할 수 있는지를 평가하고자 한다.

## 4. 출제 근거

가) 적용 교육과정 및 학습내용 성취 기준

적용 교육과정	2015 개정 교육과정	
문항 및 제시문	학습내용 성취 기준	
	교육과정	[수학II] - (2) 미분 - ③ 도함수의 활용
	성취기준	[12수학II02-06] 접선의 방정식을 구할 수 있다.

나) 자료 출처

참고자료	도서명	저자	발행처	발행년도	쪽수
고등학교 교과서	수학II	권오남 외	교학사	2018	81

## 5. 문항 해설

직선  $3x - y + 5 = 0$ 에 평행하므로 직선의 기울기는 3이다.

$y = 4x^2 - 5x + 3$ 에서  $y' = 8x - 5$

$8x - 5 = 3$ 에서  $x = 1$

---

함수  $y = 4x^2 - 5x + 3$ 에 접하는 기울기 3인 직선은 점  $(1, 2)$ 를 지나므로 직선의 방정식은  $y = 3x - 1$ 이다.  
이 직선이 점  $(2, a)$ 를 지나므로  $a = 5$

**6. 채점 기준**

**7. 예시 답안 혹은 정답**

③



## 1. 일반정보

유형	□ 논술고사 □ 면접 및 구술고사 <input checked="" type="checkbox"/> 선다형고사	
전형명	재외국민과 외국인 특별전형	
해당 대학의 계열(과목) / 문항번호	수학/15	
출제범위	수학과 교육과정 과목명	수학II
	핵심개념 및 용어	함수의 극한
예상 소요 시간	1분	

## 2. 문항 및 제시문

15.  $\lim_{x \rightarrow \infty} (\sqrt{x^2 + ax} - bx) = 2$ 가 성립하도록 하는 두 상수  $a, b$ 에 대해  $ab$ 의 값을 구하시오. [4점]

- ① 2                      ② 3                      ③ 4                      ④ 6

## 3. 출제 의도

본 문제는 유리화를 통해  $\infty - \infty$  꼴의 함수의 극한값을 계산할 수 있는지를 평가하고자 한다.

## 4. 출제 근거

가) 적용 교육과정 및 학습내용 성취 기준

적용 교육과정	2015 개정 교육과정	
문항 및 제시문	학습내용 성취 기준	
	교육과정	[수학II] - (1) 함수의 극한과 연속 - ㉠ 함수의 극한
	성취기준	[12수학II01-01] 함수의 극한의 뜻을 안다.

나) 자료 출처

참고자료	도서명	저자	발행처	발행년도	쪽수
고등학교 교과서	수학II	류희찬 외	천재교과서	2018	24

## 5. 문항 해설

$\lim_{x \rightarrow \infty} (\sqrt{x^2 + ax} - bx)$ 가 수렴하므로  $b = 1$

$$\lim_{x \rightarrow \infty} (\sqrt{x^2 + ax} - x) = \lim_{x \rightarrow \infty} \frac{ax}{\sqrt{x^2 + ax} + x} = \frac{a}{2}, \quad \frac{a}{2} = 2 \text{에서 } a = 4$$

따라서  $ab = 4$

## 6. 채점 기준

## 7. 예시 답안 혹은 정답

## 1. 일반정보

유형	□ 논술고사 □ 면접 및 구술고사 <input checked="" type="checkbox"/> 선다형고사	
전형명	재외국민과 외국인 특별전형	
해당 대학의 계열(과목) / 문항번호	수학/16	
출제범위	수학과 교육과정 과목명	수학II
	핵심개념 및 용어	삼차함수의 그래프
예상 소요 시간	2분	

## 2. 문항 및 제시문

16. 삼차함수  $f(x)$ 는  $f(1) = 6$ ,  $f(-1) = f(0) = f(2) = 0$ 을 만족시킨다.  $f(-2)$ 의 값을 구하시오. [4점]

- ① -24      ② -6      ③ 0      ④ 24

## 3. 출제 의도

본 문제는 주어진 조건을 통해 삼차함수와 그 함숫값을 구할 수 있는지를 평가하고자 한다.

## 4. 출제 근거

가) 적용 교육과정 및 학습내용 성취 기준

적용 교육과정	2015 개정 교육과정	
문항 및 제시문	학습내용 성취 기준	
	교육과정	[수학II] - (2) 미분 - ③ 도함수의 활용
	성취기준	[12수학II02-09] 함수의 그래프의 개형을 그릴 수 있다.

나) 자료 출처

참고자료	도서명	저자	발행처	발행년도	쪽수
고등학교 교과서	수학II	권오남 외	교육사	2018	87

## 5. 문항 해설

$f(x) = a(x+1)x(x-2)$ 이고  $f(1) = 6$ 에서  $a = -3$

$f(x) = -3(x+1)x(x-2)$ 이므로  $f(-2) = 24$

## 6. 채점 기준

## 7. 예시 답안 혹은 정답

④

## 1. 일반정보

유형	□ 논술고사 □ 면접 및 구술고사 <input checked="" type="checkbox"/> 선다형고사	
전형명	재외국민과 외국인 특별전형	
해당 대학의 계열(과목) / 문항번호	수학/17	
출제범위	수학과 교육과정 과목명	수학 I
	핵심개념 및 용어	삼각함수 사이의 관계
예상 소요 시간	2분	

## 2. 문항 및 제시문

17.  $\sin\theta - \cos\theta = \frac{2}{3}$  일 때,  $\sin^3\theta - \cos^3\theta$ 의 값을 구하시오. [4점]

- ①  $\frac{8}{27}$       ②  $\frac{31}{54}$       ③  $\frac{23}{27}$       ④  $\frac{26}{27}$

## 3. 출제 의도

본 문제는 삼각함수 사이의 관계를 이용하여 주어진 삼각함수 값을 구할 수 있는지를 평가하고자 한다.

## 4. 출제 근거

가) 적용 교육과정 및 학습내용 성취 기준

적용 교육과정	2015 개정 교육과정	
문항 및 제시문	학습내용 성취 기준	
	교육과정	[수학 I] - (2) 삼각함수 - ① 삼각함수
	성취기준	[12수학 I 02-02] 삼각함수의 뜻을 알고, 사인함수, 코사인함수, 탄젠트함수의 그래프를 그릴 수 있다.

나) 자료 출처

참고자료	도서명	저자	발행처	발행년도	쪽수
고등학교 교과서	수학 I	김원경 외	비상	2018	90

## 5. 문항 해설

$$\sin\theta - \cos\theta = \frac{2}{3} \text{의 양변을 제곱하면 } \sin^2\theta + \cos^2\theta - 2\sin\theta\cos\theta = \frac{4}{9}$$

$$\sin^2\theta + \cos^2\theta = 1 \text{이므로 } \sin\theta\cos\theta = \frac{5}{18}$$

$$\sin^3\theta - \cos^3\theta = (\sin\theta - \cos\theta)(\sin^2\theta + \sin\theta\cos\theta + \cos^2\theta) = \frac{2}{3} \left( 1 + \frac{5}{18} \right) = \frac{23}{27}$$

## 6. 채점 기준

## 7. 예시 답안 혹은 정답

③

## 1. 일반정보

유형	□ 논술고사 □ 면접 및 구술고사 <input checked="" type="checkbox"/> 선다형고사	
전형명	재외국민과 외국인 특별전형	
해당 대학의 계열(과목) / 문항번호	수학/18	
출제범위	수학과 교육과정 과목명	수학
	핵심개념 및 용어	점과 직선 사이의 거리, 원의 방정식
예상 소요 시간	2분 이내	

## 2. 문항 및 제시문

18. 원  $(x-2)^2 + (y-2)^2 = 2^2$  위의 점과 직선  $y=-x$  사이의 거리의 최댓값과 최솟값의 합을 구하시오. [4점]

- ①  $2\sqrt{2}-2$     ② 1    ③  $2\sqrt{2}+2$     ④  $4\sqrt{2}$

## 3. 출제 의도

본 문제는 점과 직선 사이의 관계를 이용하여 원 위의 점과 직선 사이의 거리의 최댓값과 최솟값을 구할 수 있는지를 평가하고자 한다.

## 4. 출제 근거

가) 적용 교육과정 및 학습내용 성취 기준

적용 교육과정	2015 개정 교육과정	
문항 및 제시문	학습내용 성취 기준	
	교육과정	[고등학교 수학] - (2) 기하 - ② 직선의 방정식, ③ 원의 방정식
	성취기준	[10수학02-05] 점과 직선 사이의 거리를 구할 수 있다. [10수학02-06] 원의 방정식을 구할 수 있다.

나) 자료 출처

참고자료	도서명	저자	발행처	발행년도	쪽수
고등학교 교과서	고등학교 수학	고성은 외	좋은책 신사고	2018	143

## 5. 문항 해설

원  $(x-2)^2 + (y-2)^2 = 2^2$ 의 중심은  $(2, 2)$ 이고 이 점과 직선  $y=-x$  사이의 거리는  $2\sqrt{2}$ 이다.

원의 반지름의 길이가 2이므로 최댓값은  $2\sqrt{2}+2$ , 최솟값은  $2\sqrt{2}-2$

따라서 그 합은  $4\sqrt{2}$ 이다.

## 6. 채점 기준

## 7. 예시 답안 혹은 정답

④

## 1. 일반정보

유형	□ 논술고사 □ 면접 및 구술고사 <input checked="" type="checkbox"/> 선다형고사	
전형명	재외국민과 외국인 특별전형	
해당 대학의 계열(과목) / 문항번호	수학/19	
출제범위	수학과 교육과정 과목명	수학II
	핵심개념 및 용어	함수의 극한, 다항함수의 미분
예상 소요 시간	3분	

## 2. 문항 및 제시문

19. 다항함수  $f(x)$ 가  $\lim_{x \rightarrow 2} \frac{f(x)}{x-2} = 3$ ,  $\lim_{x \rightarrow \infty} \frac{f'(x)}{x+3} = 2$ 를 만족시킬 때, 방정식  $f(x) = 0$ 의 해를 모두 구하시오. [4점]

- ①  $-2, -1$     ②  $-2, 1$     ③  $-1, 2$     ④  $1, 2$

## 3. 출제 의도

본 문제는 함수의 극한과 다항함수의 미분을 이용하여 함수를 추론할 수 있는지를 평가하고자 한다.

## 4. 출제 근거

가) 적용 교육과정 및 학습내용 성취 기준

적용 교육과정	2015 개정 교육과정	
문항 및 제시문	학습내용 성취 기준	
	교육과정	[수학II] - (1) 함수의 극한 - ① 함수의 극한 [수학II] - (2) 미분 - ② 도함수
	성취기준	[12수학II01-02] 함수의 극한에 대한 성질을 이해하고, 함수의 극한값을 구할 수 있다. [12수학II02-05] 함수의 실수배, 합, 차, 곱의 미분법을 알고, 다항함수의 도함수를 구할 수 있다.

나) 자료 출처

참고자료	도서명	저자	발행처	발행년도	쪽수
고등학교 교과서	수학II	류희찬 외	천재교과서	2018	44, 61

## 5. 문항 해설

$\lim_{x \rightarrow \infty} \frac{f'(x)}{x+3} = 2$ 에서  $f'(x)$ 는 최고차항의 계수가 2인 일차함수이고,

$\lim_{x \rightarrow 2} \frac{f(x)}{x-2} = 3$ 에서  $f(x)$ 는  $x-2$ 를 인수로 갖는다.

---

$f(x) = (x-2)(x-k)$ 라 둘 수 있고,  $\lim_{x \rightarrow 2} \frac{f(x)}{x-2} = \lim_{x \rightarrow 2} (x-k) = 2-k = 3$ 에서  $k = -1$

$f(x) = (x-2)(x+1)$ 이므로 방정식  $f(x) = 0$ 의 해는 2 또는  $-1$ 이다.

**6. 채점 기준**

**7. 예시 답안 혹은 정답**

③

## 1. 일반정보

유형	□ 논술고사 □ 면접 및 구술고사 <input checked="" type="checkbox"/> 선다형고사	
전형명	재외국민과 외국인 특별전형	
해당 대학의 계열(과목) / 문항번호	수학/20	
출제범위	수학과 교육과정 과목명	수학 I
	핵심개념 및 용어	수열의 귀납적 정의
예상 소요 시간	2분 이내	

## 2. 문항 및 제시문

20. 어떤 세균 배양용기의 세균이 매일 20마리는 꺼내어져 실험에 사용되고 나머지는 하루 동안 각각 2마리로 분열한다고 하자.  $n$ 째날 용기 안에 있는 세균의 개체 수를  $a_n$ 이라고 할 때,  $a_{n+1}$ 과  $a_n$  사이의 관계식과  $a_1 = 100$ 일 때의  $a_3$ 의 값을 구하시오. [4점]

- ①  $a_{n+1} = 2a_n - 20, a_3 = 340$     ②  $a_{n+1} = 2a_n - 40, a_3 = 280$   
 ③  $a_{n+1} = 2a_n - 60, a_3 = 220$     ④  $a_{n+1} = 2a_n + 20, a_3 = 460$

## 3. 출제 의도

본 문제는 실생활 상황 속에서 수열의 귀납적 정의를 이용하여  $a_{n+1}$ 과  $a_n$  사이의 관계식과 특수항을 구할 수 있는지를 평가하고자 한다.

## 4. 출제 근거

가) 적용 교육과정 및 학습내용 성취 기준

적용 교육과정	2015 개정 교육과정	
문항 및 제시문	학습내용 성취 기준	
교육과정	[수학 I] - (3) 수열 - ③ 수학적 귀납법	
성취기준	[12수학 I 03-06] 수열의 귀납적 정의를 이해한다.	

나) 자료 출처

참고자료	도서명	저자	발행처	발행년도	쪽수
고등학교 교과서	수학 I	김원경 외	비상	2018	146

---

## 5. 문항 해설

$$a_{n+1} = 2(a_n - 20) = 2a_n - 40$$

$$a_2 = 2a_1 - 40 = 160$$

$$a_3 = 2a_2 - 40 = 280$$

## 6. 채점 기준

## 7. 예시 답안 혹은 정답

②

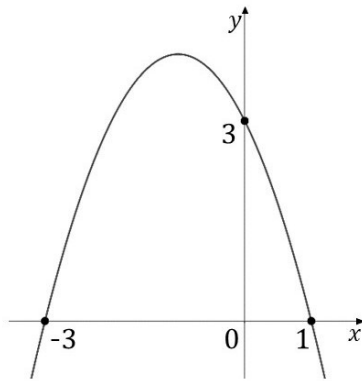


## 1. 일반정보

유형	□ 논술고사 □ 면접 및 구술고사 <input checked="" type="checkbox"/> 선다형고사	
전형명	재외국민과 외국인 특별전형	
해당 대학의 계열(과목) / 문항번호	수학/21	
출제범위	수학과 교육과정 과목명	수학II
	핵심개념 및 용어	함수의 극대와 극소, 삼차함수의 그래프 개형, 다항함수의 적분
예상 소요 시간	3분	

## 2. 문항 및 제시문

21. 삼차함수  $f(x)$ 에 대하여 그 도함수  $y = f'(x)$ 의 그래프가 그림과 같다. 함수  $f(x)$ 의 극솟값이  $-5$ 일 때, 극댓값을 구하시오. [5점]



- ①  $\frac{5}{3}$       ②  $\frac{11}{3}$       ③  $\frac{17}{3}$       ④  $\frac{19}{3}$

## 3. 출제 의도

본 문제는 도함수의 그래프와 적분을 통해 함수를 추론하고 극댓값과 극솟값을 구할 수 있는지를 평가하고자 한다.

## 4. 출제 근거

가) 적용 교육과정 및 학습내용 성취 기준

적용 교육과정	2015 개정 교육과정	
문항 및 제시문	학습내용 성취 기준	
교육과정	수학II - (2) 미분 - ③ 도함수의 활용	
	수학II - (3) 적분 - ② 정적분	
성취기준	[12수학II02-08] 함수의 증가와 감소, 극대와 극소를 판정하고 설명할 수 있다.	
	[12수학II02-09] 함수의 그래프의 개형을 그릴 수 있다.	
	[12수학II03-04] 다항함수의 정적분을 구할 수 있다.	

나) 자료 출처

참고자료	도서명	저자	발행처	발행년도	쪽수
고등학교 교과서	수학II	류희찬 외	천재교과서	2018	147

**5. 문항 해설**

$f'(x) = a(x+3)(x-1)$ 이고  $f'(0) = 3$ 에서  $a = -1$

$$f'(x) = -(x+3)(x-1)$$

$f(x)$ 는  $x = -3$ 에서 극솟값을 갖고,  $x = 1$ 에서 극댓값을 갖는다.

$$\text{극댓값과 극솟값의 차는 } f(1) - f(-3) = \int_{-3}^1 f'(x) dx = \frac{32}{3}$$

$$\text{극솟값이 } -5 \text{이므로 극댓값은 } \frac{32}{3} + (-5) = \frac{17}{3}$$

**6. 채점 기준**

**7. 예시 답안 혹은 정답**

③

## 1. 일반정보

유형	□ 논술고사 □ 면접 및 구술고사 <input checked="" type="checkbox"/> 선다형고사	
전형명	재외국민과 외국인 특별전형	
해당 대학의 계열(과목) / 문항번호	수학/22	
출제범위	수학과 교육과정 과목명	수학II
	핵심개념 및 용어	삼차함수의 그래프와 직선의 위치 관계
예상 소요 시간	2분	

## 2. 문항 및 제시문

22. 곡선  $y = x^3 - 6x^2 + 8x$ 와 직선  $y = -x + a$ 가 서로 다른 세 점에서 만나도록 하는 정수  $a$ 의 개수를 구하시오.  
[5점]

- ① 0개      ② 1개      ③ 2개      ④ 3개

## 3. 출제 의도

본 문제는 삼차함수의 그래프와 직선의 위치 관계를 이용하여 조건을 만족시키는 미지수의 값을 구할 수 있는지를 평가하고자 한다.

## 4. 출제 근거

가) 적용 교육과정 및 학습내용 성취 기준

적용 교육과정	2015 개정 교육과정	
문항 및 제시문	학습내용 성취 기준	
교육과정	[수학II] - (2) 미분 - ③ 도함수의 활용	
성취기준	[12수학II02-09] 함수의 그래프의 개형을 그릴 수 있다. [12수학II02-10] 방정식과 부등식에 대한 문제를 해결할 수 있다.	

나) 자료 출처

참고자료	도서명	저자	발행처	발행년도	쪽수
고등학교 교과서	수학II	권오남 외	교학사	2018	101

## 5. 문항 해설

곡선  $y = x^3 - 6x^2 + 8x$ 와 직선  $y = -x + a$ 가 서로 다른 세 점에서 만나기 위해서는

방정식  $x^3 - 6x^2 + 8x = -x + a$ 가 서로 다른 세 실근을 가져야 한다.

$$x^3 - 6x^2 + 9x = a$$

---

$$f(x) = x^3 - 6x^2 + 9x \text{라 하면 } f(x) = x(x-3)^2$$

함수  $f(x)$ 는  $x=1$ 에서 극댓값 4를 갖고,  $x=3$ 에서 극솟값 0을 갖는다.

$y=f(x)$ 와  $y=a$ 가 서로 다른 세 점에서 만나기 위해서는  $0 < a < 4$

따라서 정수  $a$ 의 개수는 3

## 6. 채점 기준

## 7. 예시 답안 혹은 정답

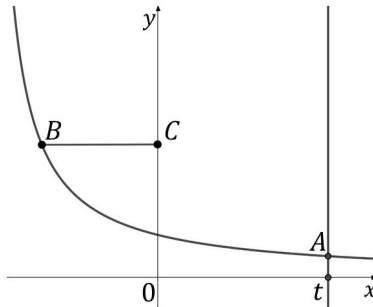
④

## 1. 일반정보

유형	□ 논술고사 □ 면접 및 구술고사 <input checked="" type="checkbox"/> 선다형고사	
전형명	재외국민과 외국인 특별전형	
해당 대학의 계열(과목) / 문항번호	수학/23	
출제범위	수학과 교육과정 과목명	수학II
	핵심개념 및 용어	그래프에서의 함수의 극한
예상 소요 시간	2분 이내	

## 2. 문항 및 제시문

23. 다음 그림과 같이 곡선  $y = \frac{1}{x+2}$  ( $x > -2$ )과 직선  $x = t$ 의 교점을 점 A라 하고, 점 B를  $(-1, 1)$ , 점 C를  $(0, 1)$ 이라 하자. 삼각형 ABC의 넓이를  $S(t)$ 라 할 때,  $\lim_{t \rightarrow \infty} S(t)$ 의 값을 구하시오. [5점]



- ①  $\frac{1}{2}$       ② 1      ③  $\frac{3}{2}$       ④ 2

## 3. 출제 의도

본 문제는 유리함수의 그래프 위의 점을 이용하여 도형의 넓이를 구하고 이를 바탕으로 함수의 극한값을 구할 수 있는지를 평가하고자 한다.

## 4. 출제 근거

가) 적용 교육과정 및 학습내용 성취 기준

적용 교육과정	2015 개정 교육과정	
문항 및 제시문	학습내용 성취 기준	
교육과정	[수학II] - (1) 함수의 극한과 연속 - ① 함수의 극한	
성취기준	[12수학II01-02] 함수의 극한에 대한 성질을 이해하고, 함수의 극한값을 구할 수 있다.	

나) 자료 출처

참고자료	도서명	저자	발행처	발행년도	쪽수
고등학교 교과서	수학II	류희찬 외	천재교과서	2018	45

**5. 문항 해설**

점 A의 좌표는  $\left(t, \frac{1}{t+2}\right)$

삼각형 ABC의 넓이  $S(t)$ 는  $\frac{1}{2} \times 1 \times \left(1 - \frac{1}{t+2}\right) = \frac{t+1}{2(t+2)}$

$$\lim_{t \rightarrow \infty} S(t) = \lim_{t \rightarrow \infty} \frac{t+1}{2(t+2)} = \frac{1}{2}$$

**6. 채점 기준**

**7. 예시 답안 혹은 정답**

①

## 1. 일반정보

유형	□ 논술고사 □ 면접 및 구술고사 <input checked="" type="checkbox"/> 선다형고사	
전형명	재외국민과 외국인 특별전형	
해당 대학의 계열(과목) / 문항번호	수학 / 문제(24)	
출제범위	수학과 교육과정 과목명	수학 I
	핵심개념 및 용어	등비수열의 일반항, 등비수열의 합
예상 소요 시간	2분	

## 2. 문항 및 제시문

24. 첫째항이 1인 등비수열  $\{a_n\}$ 의 첫째항부터 제 $n$ 항까지의 합을  $S_n$ 이라고 하자.  $\frac{S_{100} - S_{67}}{a_{100} - a_{67}} = 3$ 일 때,  $a_4$ 의 값을 구하시오. [5점]

- ①  $\frac{1}{8}$       ②  $\frac{27}{8}$       ③ 8      ④ 81

## 3. 출제 의도

본 문제는 등비수열의 일반항과 그 합을 구할 수 있는지를 평가하고자 한다.

## 4. 출제 근거

가) 적용 교육과정 및 학습내용 성취 기준

적용 교육과정	2015 개정 교육과정	
문항 및 제시문	학습내용 성취 기준	
	교육과정	[수학 I] - (3) 수열 - ㉠ 등차수열과 등비수열
	성취기준	[12수학 I 03-03] 등비수열의 뜻을 알고, 일반항, 첫째항부터 제 $n$ 항까지의 합을 구할 수 있다.

나) 자료 출처

참고자료	도서명	저자	발행처	발행년도	쪽수
고등학교 교과서	수학 I	배종숙 외	금성출판사	2018	135, 139

## 5. 문항 해설

등비수열  $\{a_n\}$ 의 공비를  $r$ 이라 하자.

$$r = 1 \text{ 이면 } \frac{S_{100} - S_{67}}{a_{100} - a_{67}} = 3 \text{ 을 만족시키지 않으므로 } r \neq 1$$

$$\frac{S_{100} - S_{67}}{a_{100} - a_{67}} = \frac{\frac{r^{100} - 1}{r - 1} - \frac{r^{67} - 1}{r - 1}}{r^{99} - r^{66}} = \frac{r^{100} - r^{67}}{(r - 1)(r^{99} - r^{66})} = \frac{r}{r - 1}$$

$$\frac{r}{r - 1} = 3 \text{에서 } r = \frac{3}{2}$$

$$a_4 = r^3 = \frac{27}{8}$$

## 6. 채점 기준

## 7. 예시 답안 혹은 정답

②



## 1. 일반정보

유형	□ 논술고사 □ 면접 및 구술고사 <input checked="" type="checkbox"/> 선다형고사	
전형명	재외국민과 외국인 특별전형	
해당 대학의 계열(과목) / 문항번호	수학/25	
출제범위	수학과 교육과정 과목명	수학 I
	핵심개념 및 용어	삼각함수가 포함된 방정식
예상 소요 시간	2분	

## 2. 문항 및 제시문

25.  $-\pi \leq x \leq \pi$ 일 때, 방정식  $3\sin 2x = 1$ 을 만족시키는 모든  $x$ 의 값의 합을  $\theta$ 라 하자.  $\sin \frac{\theta}{2}$ 의 값을 구하시오.

[5점]

- ①  $-1$       ②  $-\frac{\sqrt{2}}{2}$       ③  $\frac{\sqrt{2}}{2}$       ④  $1$

## 3. 출제 의도

본 문제는 삼각함수가 포함된 방정식의 해의 합을 함수의 주기성과 대칭성을 이용하여 구할 수 있는지를 평가하고자 한다.

## 4. 출제 근거

가) 적용 교육과정 및 학습내용 성취 기준

적용 교육과정	2015 개정 교육과정	
문항 및 제시문	학습내용 성취 기준	
	교육과정	[수학 I] - (2) 삼각함수 - ① 삼각함수
	성취기준	[12수학 I 02-02] 삼각함수의 뜻을 알고, 사인함수, 코사인함수, 탄젠트함수의 그래프를 그릴 수 있다.

나) 자료 출처

참고자료	도서명	저자	발행처	발행년도	쪽수
고등학교 교과서	수학 I	김원경 외	비상	2018	79, 87

## 5. 문항 해설

$$\sin 2x = \frac{1}{3}$$

$\sin 2x$ 는 주기가  $\pi$ 인 함수이므로  $-\pi \leq x \leq \pi$ 일 때,  $\sin 2x = \frac{1}{3}$ 을 만족시키는 모든  $x$ 의 값은 네 개이고 그 합은

---

$$-\frac{3}{2}\pi + \frac{1}{2}\pi = -\pi$$

$$\text{따라서 } \sin\frac{\theta}{2} = \sin\left(\frac{-\pi}{2}\right) = -1$$

**6. 채점 기준**

**7. 예시 답안 혹은 정답**

①

## 1. 일반정보

유형	□ 논술고사 □ 면접 및 구술고사 <input checked="" type="checkbox"/> 선다형고사	
전형명	재외국민과 외국인 특별전형	
해당 대학의 계열(과목) / 문항번호	수학/26	
출제범위	수학과 교육과정 과목명	수학
	핵심개념 및 용어	합성함수, 역함수
예상 소요 시간	2분	

## 2. 문항 및 제시문

26. 두 함수  $f, g$ 가  $f\left(\frac{1-x}{3}\right) = x-2$ ,  $g(x) = 2x-3$ 일 때,  $(g \circ (g \circ f)^{-1} \circ g)(0)$ 의 값을 구하시오. [5점]

- ①  $-\frac{11}{3}$       ② 0      ③ 1      ④  $\frac{5}{3}$

## 3. 출제 의도

본 문제는 함수의 합성과 역을 이용하여 합숫값을 구할 수 있는지를 평가하고자 한다.

## 4. 출제 근거

가) 적용 교육과정 및 학습내용 성취 기준

적용 교육과정	2015 개정 교육과정	
문항 및 제시문	학습내용 성취 기준	
	교육과정	[고등학교 수학] - (4) 함수 - ① 함수
	성취기준	[10수학04-02] 함수의 합성을 이해하고, 합성함수를 구할 수 있다. [10수학04-03] 역함수의 의미를 이해하고, 주어진 함수의 역함수를 구할 수 있다.

나) 자료 출처

참고자료	도서명	저자	발행처	발행년도	쪽수
고등학교 교과서	고등학교 수학	박교식 외	동아출판	2018	228

## 5. 문항 해설

$$f\left(\frac{1-x}{3}\right) = x-2 \text{에서 } f^{-1}(x-2) = \frac{1-x}{3}, f^{-1}(0) = -\frac{1}{3}$$

$$(g \circ (g \circ f)^{-1} \circ g)(0) = (g \circ f^{-1} \circ g^{-1} \circ g)(0) = (g \circ f^{-1})(0) = (g \circ f^{-1})(0) = g\left(-\frac{1}{3}\right) = -\frac{11}{3}$$

---

6. 채점 기준

7. 예시 답안 혹은 정답

①